

T700,C80,T150,T160,T170,T180,T190,T200,T210,T220,T230,T240,T250,T260,T270,T280,T290,T300,T310,T320,T330,T340,T350,T360,T370,T380,T390,T400,T410,T420,T430,T440,T450,T460,T470,T480,T490,T500,T510,T520,T530,T540,T550,T560,T570,T580,T590,T600,T610,T620,T630,T640,T650,T660,T670,T680,T690,T700,T710,T720,T730,T740,T750,T760,T770,T780,T790,T800,T810,T820,T830,T840,T850,T860,T870,T880,T890,T900,T910,T920,T930,T940,T950,T960,T970,T980,T990,T1000,T1010,T1020,T1030,T1040,T1050,T1060,T1070,T1080,T1090,T1100,T1110,T1120,T1130,T1140,T1150,T1160,T1170,T1180,T1190,T1200,T1210,T1220,T1230,T1240,T1250,T1260,T1270,T1280,T1290,T1300,T1310,T1320,T1330,T1340,T1350,T1360,T1370,T1380,T1390,T1400,T1410,T1420,T1430,T1440,T1450,T1460,T1470,T1480,T1490,T1500,T1510,T1520,T1530,T1540,T1550,T1560,T1570,T1580,T1590,T1600,T1610,T1620,T1630,T1640,T1650,T1660,T1670,T1680,T1690,T1700,T1710,T1720,T1730,T1740,T1750,T1760,T1770,T1780,T1790,T1800,T1810,T1820,T1830,T1840,T1850,T1860,T1870,T1880,T1890,T1900,T1910,T1920,T1930,T1940,T1950,T1960,T1970,T1980,T1990,T2000,T2010,T2020,T2030,T2040,T2050,T2060,T2070,T2080,T2090,T2100,T2110,T2120,T2130,T2140,T2150,T2160,T2170,T2180,T2190,T2200,T2210,T2220,T2230,T2240,T2250,T2260,T2270,T2280,T2290,T2300,T2310,T2320,T2330,T2340,T2350,T2360,T2370,T2380,T2390,T2400,T2410,T2420,T2430,T2440,T2450,T2460,T2470,T2480,T2490,T2500,T2510,T2520,T2530,T2540,T2550,T2560,T2570,T2580,T2590,T2600,T2610,T2620,T2630,T2640,T2650,T2660,T2670,T2680,T2690,T2700,T2710,T2720,T2730,T2740,T2750,T2760,T2770,T2780,T2790,T2800,T2810,T2820,T2830,T2840,T2850,T2860,T2870,T2880,T2890,T2900,T2910,T2920,T2930,T2940,T2950,T2960,T2970,T2980,T2990,T3000,T3010,T3020,T3030,T3040,T3050,T3060,T3070,T3080,T3090,T3100,T3110,T3120,T3130,T3140,T3150,T3160,T3170,T3180,T3190,T3200,T3210,T3220,T3230,T3240,T3250,T3260,T3270,T3280,T3290,T3300,T3310,T3320,T3330,T3340,T3350,T3360,T3370,T3380,T3390,T3400,T3410,T3420,T3430,T3440,T3450,T3460,T3470,T3480,T3490,T3500,T3510,T3520,T3530,T3540,T3550,T3560,T3570,T3580,T3590,T3600,T3610,T3620,T3630,T3640,T3650,T3660,T3670,T3680,T3690,T3700,T3710,T3720,T3730,T3740,T3750,T3760,T3770,T3780,T3790,T3800,T3810,T3820,T3830,T3840,T3850,T3860,T3870,T3880,T3890,T3900,T3910,T3920,T3930,T3940,T3950,T3960,T3970,T3980,T3990,T4000,T4010,T4020,T4030,T4040,T4050,T4060,T4070,T4080,T4090,T4100,T4110,T4120,T4130,T4140,T4150,T4160,T4170,T4180,T4190,T4200,T4210,T4220,T4230,T4240,T4250,T4260,T4270,T4280,T4290,T4300,T4310,T4320,T4330,T4340,T4350,T4360,T4370,T4380,T4390,T4400,T4410,T4420,T4430,T4440,T4450,T4460,T4470,T4480,T4490,T4500,T4510,T4520,T4530,T4540,T4550,T4560,T4570,T4580,T4590,T4600,T4610,T4620,T4630,T4640,T4650,T4660,T4670,T4680,T4690,T4700,T4710,T4720,T4730,T4740,T4750,T4760,T4770,T4780,T4790,T4800,T4810,T4820,T4830,T4840,T4850,T4860,T4870,T4880,T4890,T4900,T4910,T4920,T4930,T4940,T4950,T4960,T4970,T4980,T4990,T5000,T5010,T5020,T5030,T5040,T5050,T5060,T5070,T5080,T5090,T5100,T5110,T5120,T5130,T5140,T5150,T5160,T5170,T5180,T5190,T5200,T5210,T5220,T5230,T5240,T5250,T5260,T5270,T5280,T5290,T5300,T5310,T5320,T5330,T5340,T5350,T5360,T5370,T5380,T5390,T5400,T5410,T5420,T5430,T5440,T5450,T5460,T5470,T5480,T5490,T5500,T5510,T5520,T5530,T5540,T5550,T5560,T5570,T5580,T5590,T5600,T5610,T5620,T5630,T5640,T5650,T5660,T5670,T5680,T5690,T5700,T5710,T5720,T5730,T5740,T5750,T5760,T5770,T5780,T5790,T5800,T5810,T5820,T5830,T5840,T5850,T5860,T5870,T5880,T5890,T5900,T5910,T5920,T5930,T5940,T5950,T5960,T5970,T5980,T5990,T6000,T6010,T6020,T6030,T6040,T6050,T6060,T6070,T6080,T6090,T6100,T6110,T6120,T6130,T6140,T6150,T6160,T6170,T6180,T6190,T6200,T6210,T6220,T6230,T6240,T6250,T6260,T6270,T6280,T6290,T6300,T6310,T6320,T6330,T6340,T6350,T6360,T6370,T6380,T6390,T6400,T6410,T6420,T6430,T6440,T6450,T6460,T6470,T6480,T6490,T6500,T6510,T6520,T6530,T6540,T6550,T6560,T6570,T6580,T6590,T6600,T6610,T6620,T6630,T6640,T6650,T6660,T6670,T6680,T6690,T6700,T6710,T6720,T6730,T6740,T6750,T6760,T6770,T6780,T6790,T6800,T6810,T6820,T6830,T6840,T6850,T6860,T6870,T6880,T6890,T6900,T6910,T6920,T6930,T6940,T6950,T6960,T6970,T6980,T6990,T7000,T7010,T7020,T7030,T7040,T7050,T7060,T7070,T7080,T7090,T7100,T7110,T7120,T7130,T7140,T7150,T7160,T7170,T7180,T7190,T7200,T7210,T7220,T7230,T7240,T7250,T7260,T7270,T7280,T7290,T7300,T7310,T7320,T7330,T7340,T7350,T7360,T7370,T7380,T7390,T7400,T7410,T7420,T7430,T7440,T7450,T7460,T7470,T7480,T7490,T7500,T7510,T7520,T7530,T7540,T7550,T7560,T7570,T7580,T7590,T7600,T7610,T7620,T7630,T7640,T7650,T7660,T7670,T7680,T7690,T7700,T7710,T7720,T7730,T7740,T7750,T7760,T7770,T7780,T7790,T7800,T7810,T7820,T7830,T7840,T7850,T7860,T7870,T7880,T7890,T7900,T7910,T7920,T7930,T7940,T7950,T7960,T7970,T7980,T7990,T8000,T8010,T8020,T8030,T8040,T8050,T8060,T8070,T8080,T8090,T8100,T8110,T8120,T8130,T8140,T8150,T8160,T8170,T8180,T8190,T8200,T8210,T8220,T8230,T8240,T8250,T8260,T8270,T8280,T8290,T8300,T8310,T8320,T8330,T8340,T8350,T8360,T8370,T8380,T8390,T8400,T8410,T8420,T8430,T8440,T8450,T8460,T8470,T8480,T84



Arab Professionals
The Home of Excellence

المهنيون العرب

أعضاء في رسل بدفورد الدولية

صندوق بريد: 921879 عمان 11192 الأردن

تلفون: 6 5151125 (962)

فاكس: 6 5151124 (962)

البريد الإلكتروني: arabprof@apc-jordan.com

تقرير مدقق الحسابات المستقل

السادة الشركاء

شركة دلتا للاستثمارات المالية محدودة المسؤولية
عمان - المملكة الأردنية الهاشمية

الرأي

لقد دققنا القوائم المالية المرفقة لشركة دلتا للاستثمارات المالية محدودة المسؤولية والتي تتكون من قائمة المركز المالي كما في 31 كانون الأول 2025 وكلاً من قائمة الدخل الشامل وقائمة التغيرات في حقوق الملكية وقائمة التدفقات النقدية للسنة المنتهية في ذلك التاريخ وملخصاً لأهم السياسات المحاسبية المتبعة في إعداد هذه القوائم المالية والإيضاحات المرفقة بها.

في رأينا، أن القوائم المالية المرفقة تظهر بعدالة من كافة النواحي الجوهرية المركز المالي لشركة دلتا للاستثمارات المالية محدودة المسؤولية كما في 31 كانون الأول 2025 وأدائها المالي وتدفقاتها النقدية للسنة المنتهية في ذلك التاريخ، وفقاً لمعايير التقارير المالية الدولية.

أساس الرأي

لقد تم تدقيقنا للقوائم المالية المرفقة وفقاً لمعايير التدقيق الدولية، وإن حدود مسؤوليتنا بموجب تلك المعايير موضحة في الفقرة الخاصة بمسؤولية المدقق من هذا التقرير. نحن مستقلون عن الشركة وفقاً لقواعد السلوك المهني للمحاسبين المهنيين الصادر عن المجلس الدولي لمعايير السلوك المهني للمحاسبين بالإضافة إلى متطلبات السلوك المهني الأخرى لتدقيق القوائم المالية في المملكة الأردنية الهاشمية، وقد تم إلزامنا بهذه المتطلبات وبمتطلبات المجلس الدولي لمعايير السلوك المهني للمحاسبين. وباعتقادنا أن أدلة التدقيق التي حصلنا عليها كافية ومناسبة لإبداء رأينا حول القوائم المالية.

مسؤولية إدارة الشركة عن القوائم المالية

إن إعداد وعرض القوائم المالية المرفقة بصورة عادلة وفقاً لمعايير التقارير المالية الدولية هي من مسؤولية إدارة الشركة، وتشمل هذه المسؤولية الاحتفاظ بنظام رقابة داخلي يهدف إلى إعداد وعرض القوائم المالية بصورة عادلة وخالية من أية أخطاء جوهرية سواء كانت نتيجة خطأ أو إحتيال. وكجزء من مسؤولية الإدارة عن إعداد القوائم المالية، فإنه يجب عليها تقييم مدى قدرة الشركة على الإستمرار كمنشأة مستمرة والافصاح في القوائم المالية، إن لزم، عن كافة الأمور المتعلقة بالاستمرارية بما في ذلك أساس الإستمرارية المحاسبي، ما لم يكن هناك نية لدى الإدارة بتصفية الشركة أو وقف عملياتها أو لم يكن لديها خيار منطقي آخر بخلاف ذلك.

مسؤولية مدقق الحسابات

تهدف إجراءات التدقيق التي نقوم بها إلى حصولنا على درجة معقولة من القناعة بأن القوائم المالية لا تتضمن أية أخطاء جوهرية سواء كانت نتيجة خطأ أو إحتيال، كما تهدف إلى إصدارنا تقريراً يتضمن رأينا حول القوائم المالية. وبالرغم من أن درجة القناعة التي نحصل عليها نتيجة إجراءات التدقيق وفقاً لمعايير التدقيق الدولية هي درجة مرتفعة من القناعة، إلا أنها لا تشكل ضماناً لإكتشاف كافة الأخطاء الجوهرية في حال وجودها.

قد تنتج الأخطاء في القوائم المالية بسبب الخطأ أو الإحتيال وتعتبر هذه الأخطاء جوهرية إذا كان من المحتمل أن تؤثر بشكل إفرادي أو

TP-772, O-281, TP-98, TP-125, TP-135, TP-136, TP-137, TP-138, TP-139, TP-140, TP-141, TP-142, TP-143, TP-144, TP-145, TP-146, TP-147, TP-148, TP-149, TP-150, TP-151, TP-152, TP-153, TP-154, TP-155, TP-156, TP-157, TP-158, TP-159, TP-160, TP-161, TP-162, TP-163, TP-164, TP-165, TP-166, TP-167, TP-168, TP-169, TP-170, TP-171, TP-172, TP-173, TP-174, TP-175, TP-176, TP-177, TP-178, TP-179, TP-180, TP-181, TP-182, TP-183, TP-184, TP-185, TP-186, TP-187, TP-188, TP-189, TP-190, TP-191, TP-192, TP-193, TP-194, TP-195, TP-196, TP-197, TP-198, TP-199, TP-200, TP-201, TP-202, TP-203, TP-204, TP-205, TP-206, TP-207, TP-208, TP-209, TP-210, TP-211, TP-212, TP-213, TP-214, TP-215, TP-216, TP-217, TP-218, TP-219, TP-220, TP-221, TP-222, TP-223, TP-224, TP-225, TP-226, TP-227, TP-228, TP-229, TP-230, TP-231, TP-232, TP-233, TP-234, TP-235, TP-236, TP-237, TP-238, TP-239, TP-240, TP-241, TP-242, TP-243, TP-244, TP-245, TP-246, TP-247, TP-248, TP-249, TP-250, TP-251, TP-252, TP-253, TP-254, TP-255, TP-256, TP-257, TP-258, TP-259, TP-260, TP-261, TP-262, TP-263, TP-264, TP-265, TP-266, TP-267, TP-268, TP-269, TP-270, TP-271, TP-272, TP-273, TP-274, TP-275, TP-276, TP-277, TP-278, TP-279, TP-280, TP-281, TP-282, TP-283, TP-284, TP-285, TP-286, TP-287, TP-288, TP-289, TP-290, TP-291, TP-292, TP-293, TP-294, TP-295, TP-296, TP-297, TP-298, TP-299, TP-300, TP-301, TP-302, TP-303, TP-304, TP-305, TP-306, TP-307, TP-308, TP-309, TP-310, TP-311, TP-312, TP-313, TP-314, TP-315, TP-316, TP-317, TP-318, TP-319, TP-320, TP-321, TP-322, TP-323, TP-324, TP-325, TP-326, TP-327, TP-328, TP-329, TP-330, TP-331, TP-332, TP-333, TP-334, TP-335, TP-336, TP-337, TP-338, TP-339, TP-340, TP-341, TP-342, TP-343, TP-344, TP-345, TP-346, TP-347, TP-348, TP-349, TP-350, TP-351, TP-352, TP-353, TP-354, TP-355, TP-356, TP-357, TP-358, TP-359, TP-360, TP-361, TP-362, TP-363, TP-364, TP-365, TP-366, TP-367, TP-368, TP-369, TP-370, TP-371, TP-372, TP-373, TP-374, TP-375, TP-376, TP-377, TP-378, TP-379, TP-380, TP-381, TP-382, TP-383, TP-384, TP-385, TP-386, TP-387, TP-388, TP-389, TP-390, TP-391, TP-392, TP-393, TP-394, TP-395, TP-396, TP-397, TP-398, TP-399, TP-400, TP-401, TP-402, TP-403, TP-404, TP-405, TP-406, TP-407, TP-408, TP-409, TP-410, TP-411, TP-412, TP-413, TP-414, TP-415, TP-416, TP-417, TP-418, TP-419, TP-420, TP-421, TP-422, TP-423, TP-424, TP-425, TP-426, TP-427, TP-428, TP-429, TP-430, TP-431, TP-432, TP-433, TP-434, TP-435, TP-436, TP-437, TP-438, TP-439, TP-440, TP-441, TP-442, TP-443, TP-444, TP-445, TP-446, TP-447, TP-448, TP-449, TP-450, TP-451, TP-452, TP-453, TP-454, TP-455, TP-456, TP-457, TP-458, TP-459, TP-460, TP-461, TP-462, TP-463, TP-464, TP-465, TP-466, TP-467, TP-468, TP-469, TP-470, TP-471, TP-472, TP-473, TP-474, TP-475, TP-476, TP-477, TP-478, TP-479, TP-480, TP-481, TP-482, TP-483, TP-484, TP-485, TP-486, TP-487, TP-488, TP-489, TP-490, TP-491, TP-492, TP-493, TP-494, TP-495, TP-496, TP-497, TP-498, TP-499, TP-500, TP-501, TP-502, TP-503, TP-504, TP-505, TP-506, TP-507, TP-508, TP-509, TP-510, TP-511, TP-512, TP-513, TP-514, TP-515, TP-516, TP-517, TP-518, TP-519, TP-520, TP-521, TP-522, TP-523, TP-524, TP-525, TP-526, TP-527, TP-528, TP-529, TP-530, TP-531, TP-532, TP-533, TP-534, TP-535, TP-536, TP-537, TP-538, TP-539, TP-540, TP-541, TP-542, TP-543, TP-544, TP-545, TP-546, TP-547, TP-548, TP-549, TP-550, TP-551, TP-552, TP-553, TP-554, TP-555, TP-556, TP-557, TP-558, TP-559, TP-560, TP-561, TP-562, TP-563, TP-564, TP-565, TP-566, TP-567, TP-568, TP-569, TP-570, TP-571, TP-572, TP-573, TP-574, TP-575, TP-576, TP-577, TP-578, TP-579, TP-580, TP-581, TP-582, TP-583, TP-584, TP-585, TP-586, TP-587, TP-588, TP-589, TP-590, TP-591, TP-592, TP-593, TP-594, TP-595, TP-596, TP-597, TP-598, TP-599, TP-600, TP-601, TP-602, TP-603, TP-604, TP-605, TP-606, TP-607, TP-608, TP-609, TP-610, TP-611, TP-612, TP-613, TP-614, TP-615, TP-616, TP-617, TP-618, TP-619, TP-620, TP-621, TP-622, TP-623, TP-624, TP-625, TP-626, TP-627, TP-628, TP-629, TP-630, TP-631, TP-632, TP-633, TP-634, TP-635, TP-636, TP-637, TP-638, TP-639, TP-640, TP-641, TP-642, TP-643, TP-644, TP-645, TP-646, TP-647, TP-648, TP-649, TP-650, TP-651, TP-652, TP-653, TP-654, TP-655, TP-656, TP-657, TP-658, TP-659, TP-660, TP-661, TP-662, TP-663, TP-664, TP-665, TP-666, TP-667, TP-668, TP-669, TP-670, TP-671, TP-672, TP-673, TP-674, TP-675, TP-676, TP-677, TP-678, TP-679, TP-680, TP-681, TP-682, TP-683, TP-684, TP-685, TP-686, TP-687, TP-688, TP-689, TP-690, TP-691, TP-692, TP-693, TP-694, TP-695, TP-696, TP-697, TP-698, TP-699, TP-700, TP-701, TP-702, TP-703, TP-704, TP-705, TP-706, TP-707, TP-708, TP-709, TP-710, TP-711, TP-712, TP-713, TP-714, TP-715, TP-716, TP-717, TP-718, TP-719, TP-720, TP-721, TP-722, TP-723, TP-724, TP-725, TP-726, TP-727, TP-728, TP-729, TP-730, TP-731, TP-732, TP-733, TP-734, TP-735, TP-736, TP-737, TP-738, TP-739, TP-740, TP-741, TP-742, TP-743, TP-744, TP-745, TP-746, TP-747, TP-748, TP-749, TP-750, TP-751, TP-752, TP-753, TP-754, TP-755, TP-756, TP-757, TP-758, TP-759, TP-760, TP-761, TP-762, TP-763, TP-764, TP-765, TP-766, TP-767, TP-768, TP-769, TP-770, TP-771, TP-772, TP-773, TP-774, TP-775, TP-776, TP-777, TP-778, TP-779, TP-780, TP-781, TP-782, TP-783, TP-784, TP-785, TP-786, TP-787, TP-788, TP-789, TP-790, TP-791, TP-792, TP-793, TP-794, TP-795, TP-796, TP-797, TP-798, TP-799, TP-800, TP-801, TP-802, TP-803, TP-804, TP-805, TP-806, TP-807, TP-808, TP-809, TP-810, TP-811, TP-812, TP-813, TP-814, TP-815, TP-816, TP-817, TP-818, TP-819, TP-820, TP-821, TP-822, TP-823, TP-824, TP-825, TP-826, TP-827, TP-828, TP-829, TP-830, TP-831, TP-832, TP-833, TP-834, TP-835, TP-836, TP-837, TP-838, TP-839, TP-840, TP-841, TP-842, TP-843, TP-844, TP-845, TP-846, TP-847, TP-848, TP-849, TP-850, TP-851, TP-852, TP-853, TP-854, TP-855, TP-856, TP-857, TP-858, TP-859, TP-860, TP-861, TP-862, TP-863, TP-864, TP-865, TP-866, TP-867, TP-868, TP-869, TP-870, TP-871, TP-872, TP-873, TP-874, TP-875, TP-876, TP-877, TP-878, TP-879, TP-880, TP-881, TP-882, TP-883, TP-884, TP-885, TP-886, TP-887, TP-888, TP-889, TP-890, TP-891, TP-892, TP-893, TP-894, TP-895, TP-896, TP-897, TP-898, TP-899, TP-900, TP-901, TP-902, TP-903, TP-904, TP-905, TP-906, TP-907, TP-908, TP-909, TP-910, TP-911, TP-912, TP-913, TP-914, TP-915, TP-916, TP-917, TP-918, TP-919, TP-920, TP-921, TP-922, TP-923, TP-924, TP-925, TP-926, TP-927, TP-928, TP-929, TP-930, TP-931, TP-932, TP-933, TP-934, TP-935, TP-936, TP-937, TP-938, TP-939, TP-940, TP-941, TP-942, TP-943, TP-944, TP-945, TP-946, TP-947, TP-948, TP-949, TP-950, TP-951, TP-952, TP-953, TP-954, TP-955, TP-956, TP-957, TP-958, TP-959, TP-960, TP-961, TP-962, TP-963, TP-964, TP-965, TP-966, TP-967, TP-968, TP-969, TP-970, TP-971, TP-972, TP-973, TP-974, TP-975, TP-976, TP-977, TP-978, TP-979, TP-980, TP-981, TP-982, TP-983, TP-984, TP-985, TP-986, TP-987, TP-988, TP-989, TP-990, TP-991, TP-992, TP-993, TP-994, TP-995, TP-996, TP-997, TP-998, TP-999, TP-1000, TP-1001, TP-1002, TP-1003, TP-1004, TP-1005, TP-1006, TP-1007, TP-1008, TP-1009, TP-1010, TP-1011, TP-1012, TP-1013, TP-1014, TP-1015, TP-1016, TP-1017, TP-1018, TP-1019, TP-1020, TP-1021, TP-1022, TP-1023, TP-1024, TP-1025, TP-1026, TP-1027, TP-1028, TP-1029, TP-1030, TP-1031, TP-1032, TP-1033, TP-1034, TP-1035, TP-1036, TP-1037, TP-1038, TP-1039, TP-1040, TP-1041, TP-1042, TP-1043, TP-1044, TP-1045, TP-1046, TP-1047, TP-1048, TP-1049, TP-1050, TP-1051, TP-1052, TP-1053, TP-1054, TP-1055, TP-1056, TP-1057, TP-1058, TP-1059, TP-1060, TP-1061, TP-1062, TP-1063, TP-1064, TP-1065, TP-1066, TP-1067, TP-1068, TP-1069, TP-1070, TP-1071, TP-1072, TP-1073, TP-1074, TP-1075, TP-1076, TP-1077, TP-1078, TP-1079, TP-1080, TP-1081, TP-1082, TP-1083, TP-1084, TP-1085, TP-1086, TP-1087, TP-1088, TP-1089, TP-1090, TP-1091, TP-1092, TP-1093, TP-1094, TP-1095, TP-1096, TP-1097, TP-1098, TP-1099, TP-1100, TP-1101, TP-1102, TP-1103, TP-1104, TP-1105, TP-1106, TP-1107, TP-1108, TP-1109, TP-1110, TP-1111, TP-1112, TP-1113, TP-1114, TP-1115, TP-1116, TP-1117, TP-1118, TP-1119, TP-1120, TP-1121, TP-1122, TP-1123, TP-1124, TP-1125, TP-1126, TP-1127, TP-1128, TP-1129, TP-1130, TP-1131, TP-1132, TP-1133, TP-1134, TP-1135, TP-1136, TP-1137, TP-1138, TP-1139, TP-1140, TP-1141, TP-1142, TP-1143, TP-1144, TP-1145, TP-1146, TP-1147, TP-1148, TP-1149, TP-1150, TP-1151, TP-1152, TP-1153, TP-1154, TP-1155, TP-1156, TP-1157, TP-1158, TP-1159, TP-1160, TP-1161, TP-1162, TP-1163, TP-1164, TP-1165, TP-1166, TP-1167, TP-1168, TP-1169, TP-1170, TP-1171, TP-1172, TP-1173, TP-1174, TP-1175, TP-1176, TP-1177, TP-1178, TP-1179, TP-1180, TP-1181, TP-1182, TP-1183, TP-1184, TP-1185, TP-1186, TP-1187, TP-1188, TP-1189, TP-1190, TP-1191, TP-1192, TP-1193, TP-1194, TP-1195, TP-1196, TP-1197, TP-1198, TP-1199, TP-1200, TP-1201, TP-1202, TP-1203, TP-1204, TP-1205, TP-1206, TP-1207, TP-1208, TP-1209, TP-1210, TP-1211, TP-1212, TP-1213, TP-1214, TP-1215, TP-1216, TP-1217, TP-1218, TP-1219, TP-1220, TP-1221, TP-1222, TP-1223, TP-1224, TP-1225, TP-1226, TP-1227, TP-1228, TP-1229, TP-1230, TP-1231, TP-1232, TP-1233, TP-1234, TP-1235, TP-1236, TP-1237, TP-1238, TP-1239, TP-1240, TP-1241, TP-1242, TP-1243, TP-1244, TP-1245, TP-1246, TP-1247, TP-1248, TP-1249, TP-1250, TP-1251, TP-1252, TP-1253, TP-1254, TP-1255, TP-1256, TP-1257, TP-1258, TP-1259, TP-1260, TP-1261, TP-1262, TP-1263, TP-1264, TP-1265, TP-1266, TP-1267, TP-1268, TP-1269, TP-1270, TP-1271, TP-1272, TP-1273, TP-1274, TP-1275, TP-1276, TP-1277, TP-1278, TP-1279, TP-1280, TP-1281, TP-1282, TP-1283, TP-1284, TP-1285, TP-1286, TP-1287, TP-1288, TP-1289, TP-1290, TP-1291, TP-1292, TP-1293, TP-1294, TP-1295, TP-1296, TP-1297, TP-1298, TP-1299, TP-1300, TP-1301, TP-1302, TP-1303, TP-1304, TP-1305, TP-1306, TP-1307, TP-1308, TP-1309, TP-1310, TP-1311, TP-1312, TP-1313, TP-1314, TP-1315, TP-1316, TP-1317, TP-1318, TP-1319, TP-1320, TP-1321, TP-1322, TP-1323, TP-1324, TP-1325, TP-1326, TP-1327, TP-1328, TP-1329, TP-1330, TP-1331, TP-1332, TP-1333, TP-1334, TP-1335, TP-1336, TP-1337, TP-1338, TP-1339, TP-1340, TP-1341, TP-1342, TP-1343, TP-1344, TP-1345, TP-1346, TP-1347, TP-1348, TP-1349, TP-1350, TP-1351, TP-1352, TP-1353, TP-1354, TP-1355, TP-1356, TP-1357, TP-1358, TP-1359, TP-1360, TP-1361, TP-1362, TP-1363, TP-1364, TP-1365, TP-1366, TP-1367, TP-1368, TP-1369, TP-1370, TP-1371, TP-1372, TP-1373, TP-1374, TP-1375, TP-1376, TP-1377, TP-1378, TP-1379, TP-1380, TP-1381, TP-1382, TP-1383, TP-1384, TP-1385, TP-1386, TP-1387, TP-1388, TP-1389, TP-1390, TP-1391, TP-1392, TP-1393, TP-1394, TP-1395, TP-1396, TP-1397, TP-1398, TP-1399, TP-1400, TP-1401, TP-1402, TP-1403, TP-1404, TP-1405, TP-1406, TP-1407, TP-1408, TP-1409, TP-1410, TP-1411, TP-1412, TP-1413, TP-1414, TP-1415, TP-1416, TP-1417, TP-1418, TP-1419, TP-1420, TP-1421, TP-1422, TP-1423, TP-1424, TP-1425, TP-1426, TP-1427, TP-1428, TP-1429, TP-1430, TP-1431, TP-1432, TP-1433, TP-1434, TP-1435, TP-1436, TP-1437, TP-1438, TP-1439, TP-1440, TP-1441, TP-1442, TP-1443, TP-1444, TP-1445, TP-1446, TP-1447, TP-1448, TP-1449, TP-1450, TP-1451, TP-1452, TP-1453, TP-1454, TP-1455, TP-1456, TP-1457, TP-1458, TP-1459, TP-1460, TP-1461, TP-1462, TP-1463, TP-1464, TP-1465, TP-1466, TP-1467, TP-1468, TP-1469, TP-1470, TP-1471, TP-1472, TP-1473, TP-1474, TP-1475, TP-1476, TP-1477, TP-1478, TP-1479, TP-1480, TP-1481, TP-1482, TP-1483, TP-1484, TP-1485, TP-1486, TP-1487, TP-1488, TP-1489, TP-1490, TP-1491, TP-1492, TP-1493, TP-1494, TP-1495, TP-1496, TP-1497, TP-1498, TP-1499, TP-1500, TP-1501, TP-1502, TP-1503, TP-1504, TP-1505, TP-1506, TP-1507, TP-1508, TP-1509, TP-1510, TP-1511, TP-1512, TP-1513, TP-1514, TP-1515, TP-1516, TP-1517, TP-1518, TP-1519, TP-1520, TP-1521, TP-1522, TP-1523, TP-1524, TP-1525, TP-1526, TP-1527, TP-1528, TP-1529, TP-1530, TP-1531, TP-1532, TP-1533, TP-1534, TP-1535, TP-1536, TP-1537, TP-1538, TP-1539, TP-1540, TP-1541, TP-1542, TP-1543, TP-1544, TP-1545, TP-1546, TP-1547, TP-1548, TP-1549, TP-1550, TP-1551, TP-1552, TP-1553, TP-1554, TP-1555, TP-1556, TP-1557, TP-1558, TP-1559, TP-1560, TP-1561, TP-1562, TP-1563, TP-1564, TP-1565, TP-1566, TP-1567, TP-1568, TP-1569, TP-1570, TP-1571, TP-1572, TP-1573, TP-1574, TP-1575, TP-1576, TP-1577, TP-1578, TP-1579, TP-1580, TP-1581, TP-1582, TP-1583, TP-1584, TP-1585, TP-1586, TP-1587, TP-1588, TP-1589, TP-1590, TP-1591, TP-1592, TP-1593, TP-1594, TP-1595, TP-1596, TP-1597, TP-1598, TP-1599, TP-1600, TP-1601, TP-1602, TP-1603, TP-1604, TP-1605, TP-1606, TP-1607, TP-1608, TP-1609, TP-1610, TP-1611, TP-1612, TP-1613, TP-1614, TP-1615, TP-1616, TP-1617, TP-1618, TP-1619, TP-1620, TP-1621, TP-1622, TP-1623, TP-1624, TP-1625, TP-1626, TP-1627, TP-1628, TP-1629, TP-1630, TP-1631, TP-1632, TP-1633, TP-1634, TP-1635, TP-1636, TP-1637, TP-1638, TP-1639, TP-1640, TP-1641, TP-1642, TP-1643, TP-1644, TP-1645, TP-1646, TP-1647, TP-1648, TP-1649, TP-1650, TP-1651, TP-1652, TP-1653, TP-1654, TP-1655, TP-1656, TP-1657, TP-1658, TP-1659, TP-1660, TP-1661, TP-1662, TP-1663, TP-1664, TP-1665, TP-1666, TP-1667, TP-1668, TP-1669, TP-1670, TP-1671, TP-1672, TP-1673, TP-1674, TP-1675, TP-1676, TP-1677, TP-1678, TP-1679, TP-1680, TP-1681, TP-1682, TP-1683, TP-1684, TP-1685, TP-1686, TP-1687, TP-1688, TP-1689, TP-1690, TP-1691, TP-1692, TP-1693, TP-1694, TP-1695, TP-1696, TP-1697, TP-1698, TP-1699, TP-1700, TP-1701, TP-1702, TP-1703, TP-1704, TP-1705, TP-1706, TP-1707, TP-1708, TP-1709, TP-1710, TP-1711, TP-1712, TP-1713, TP-1714, TP-1715, TP-1716, TP-1717, TP-1718, TP-1719, TP-1720, TP-1721, TP-1722, TP-1723, TP-1724, TP-1725, TP-1726, TP-1727, TP-1728, TP-1729, TP-1730, TP-1731, TP-1732, TP-1733, TP-1734, TP-1735, TP-1736, TP-1737, TP-1738, TP-1739, TP-1740, TP-1741, TP-1742, TP-1743, TP-1744, TP-1745, TP-1746, TP-1747, TP-1748, TP-1749, TP-1750, TP-1751, TP-1752, TP-1753, TP-1754, TP-1755, TP-1756, TP-1757, TP-1758, TP-1759, TP-1760, TP-1761, TP-1762, TP-1763, TP-1764, TP-1765, TP-1766, TP-1767, TP-1768, TP-1769, TP-1770, TP-1771, TP-1772, TP-1773, TP-1774, TP-1775, TP-1776, TP-1777, TP-1778, TP-1779, TP-1780, TP-1781, TP-1782, TP-1783, TP-1784, TP-1785, TP-1786, TP-1787, TP-1788, TP-1789, TP-1790, TP-1791, TP-1792, TP-1793, TP

شركة دلتا للاستثمارات المالية
شركة ذات مسؤولية محدودة
قائمة المركز المالي كما في 31 كانون الأول 2025

(بالدينار الأردني)

2024	2025	إيضاح	
			الموجودات
1,516,146	3,081,029	3	النقد وما في حكمه
1,548,221	2,096,972	4	موجودات مالية بالقيمة العادلة من خلال قائمة الدخل
1,613,819	1,434,420	5	ذمم عملاء وساطة مدينة
105,628	153,647	6	أرصدة مدينة أخرى
245,614	235,316	7	ممتلكات ومعدات
1	1		رخصة مزاولة أعمال الوساطة
5,029,429	7,001,385		مجموع الموجودات
			المطلوبات وحقوق الملكية
			المطلوبات
888,247	2,063,469		ذمم عملاء وساطة دائنة
323,250	518,253	8	أرصدة دائنة أخرى
1,211,497	2,581,722		مجموع المطلوبات
		9	حقوق الملكية
3,000,000	3,300,000		رأس المال المصرح به والمدفوع
499,176	552,724		احتياطي إجباري
318,756	566,939		أرباح مرحلة
3,817,932	4,419,663		مجموع حقوق الملكية
5,029,429	7,001,385		مجموع المطلوبات وحقوق الملكية

(بالدينار الأردني)

797776, 797777, 797778, 797779, 797780, 797781, 797782, 797783, 797784, 797785, 797786, 797787, 797788, 797789, 797790, 797791, 797792, 797793, 797794, 797795, 797796, 797797, 797798, 797799, 797800, 797801, 797802, 797803, 797804, 797805, 797806, 797807, 797808, 797809, 797810, 797811, 797812, 797813, 797814, 797815, 797816, 797817, 797818, 797819, 797820, 797821, 797822, 797823, 797824, 797825, 797826, 797827, 797828, 797829, 797830, 797831, 797832, 797833, 797834, 797835, 797836, 797837, 797838, 797839, 797840, 797841, 797842, 797843, 797844, 797845, 797846, 797847, 797848, 797849, 797850, 797851, 797852, 797853, 797854, 797855, 797856, 797857, 797858, 797859, 797860, 797861, 797862, 797863, 797864, 797865, 797866, 797867, 797868, 797869, 797870, 797871, 797872, 797873, 797874, 797875, 797876, 797877, 797878, 797879, 797880, 797881, 797882, 797883, 797884, 797885, 797886, 797887, 797888, 797889, 797890, 797891, 797892, 797893, 797894, 797895, 797896, 797897, 797898, 797899, 797900, 797901, 797902, 797903, 797904, 797905, 797906, 797907, 797908, 797909, 797910, 797911, 797912, 797913, 797914, 797915, 797916, 797917, 797918, 797919, 797920, 797921, 797922, 797923, 797924, 797925, 797926, 797927, 797928, 797929, 797930, 797931, 797932, 797933, 797934, 797935, 797936, 797937, 797938, 797939, 797940, 797941, 797942, 797943, 797944, 797945, 797946, 797947, 797948, 797949, 797950, 797951, 797952, 797953, 797954, 797955, 797956, 797957, 797958, 797959, 797960, 797961, 797962, 797963, 797964, 797965, 797966, 797967, 797968, 797969, 797970, 797971, 797972, 797973, 797974, 797975, 797976, 797977, 797978, 797979, 797980, 797981, 797982, 797983, 797984, 797985, 797986, 797987, 797988, 797989, 797990, 797991, 797992, 797993, 797994, 797995, 797996, 797997, 797998, 797999, 800000.

شركة دلتا للاستثمارات المالية
شركة ذات مسؤولية محدودة
قائمة التغيرات في حقوق الملكية للسنة المنتهية في 31 كانون الأول 2025
(بالدينار الأردني)

المجموع	أرباح مرحلة	احتياطي إجباري	رأس المال المدفوع	
3,817,932	318,756	499,176	3,000,000	الرصيد كما في 2025/1/1
300,000	-	-	300,000	زيادة رأس المال (إيضاح 9)
(210,000)	(210,000)	-	-	أرباح موزعة (إيضاح 9)
511,731	511,731	-	-	اجمالي الدخل الشامل للسنة
-	(53,548)	53,548	-	احتياطي إجباري
4,419,663	566,939	552,724	3,300,000	الرصيد كما في 2025/12/31
3,735,137	270,518	464,619	3,000,000	الرصيد كما في 2024/1/1
(210,000)	(210,000)	-	-	أرباح موزعة
292,795	292,795	-	-	اجمالي الدخل الشامل للسنة
-	(34,557)	34,557	-	احتياطي إجباري
3,817,932	318,756	499,176	3,000,000	الرصيد كما في 2024/12/31

"إن الإيضاحات المرفقة من رقم (1) إلى رقم (18) تشكل جزءاً من هذه القوائم المالية وتقرأ معها"

TP:75,C:286,T1:P:80,T1A:125,TB_016,T0075,T2:P:103,T2A:117,T3:P:110,CB:121,V00110,Vpp:160,L74,F_01284,F_01386,D4765/756/7060185,PPLS,Q,M233/1873276,SFCDIM:24000007646,P183,R7

شركة دلتا للاستثمارات المالية
شركة ذات مسؤولية محدودة
قائمة التدفقات النقدية للسنة المنتهية في 31 كانون الأول 2025

(بالدينار الأردني)

2024	2025	
		الأنشطة التشغيلية
338,570	518,484	ربح السنة قبل الضريبة
12,125	11,936	استهلاكات
7,000	17,000	مخصص مكافأة أعضاء هيئة المديرين
50,000	-	مخصص خسائر إنتمانية متوقعة
(353,834)	(498,965)	أرباح تقييم موجودات مالية بالقيمة العادلة من خلال قائمة الدخل
-	30,500	مخصص مكافأة موظفين
		التغير في رأس المال العامل
19,191	(49,786)	موجودات مالية بالقيمة العادلة من خلال قائمة الدخل
205,115	1,354,621	ذمم عملاء وساطة
57,458	(48,019)	أرصدة مدينة أخرى
69,308	147,291	أرصدة دائنة أخرى
(64,243)	(6,541)	ضريبة دخل مدفوعة
340,690	1,476,521	صافي التدفقات النقدية من الأنشطة التشغيلية
		الأنشطة الإستثمارية
(2,508)	(1,638)	ممتلكات ومعدات
		الأنشطة التمويلية
(210,000)	(210,000)	أرباح موزعة
-	300,000	زيادة رأس المال
(210,000)	90,000	صافي التدفقات النقدية من (المستخدمة في) الأنشطة التمويلية
128,182	1,564,883	التغير في النقد وما في حكمه
1,387,964	1,516,146	النقد وما في حكمه في بداية السنة
1,516,146	3,081,029	النقد وما في حكمه في نهاية السنة

شركة دلتا للاستثمارات المالية
شركة ذات مسؤولية محدودة
إيضاحات حول القوائم المالية
31 كانون الأول 2025

(بالدينار الأردني)

1 . عام
تأسست شركة دلتا للاستثمارات المالية بتاريخ 2005/7/5 وسجلت كشركة ذات مسؤولية محدودة تحت رقم (10369) ، إن مركز تسجيل الشركة هو في عمان - المملكة الأردنية الهاشمية، ومن أهم غايات الشركة العمل كشركة خدمات مالية وفقاً لقانون الأوراق المالية كما يلي:

- وسيط يتعامل بالأوراق المالية بيعاً وشراءً لحسابه.
- وسيط يتعامل بالأوراق المالية بيعاً وشراءً لحساب الغير.
- التمويل على الهامش لشراء الأوراق المالية.

تم إقرار القوائم المالية المرفقة من قبل هيئة مديري الشركة في جلستها المنعقدة بتاريخ 7 كانون الثاني 2026، وتتطلب هذه القوائم المالية موافقة الهيئة العامة للشركاء.

2 . السياسات المحاسبية الهامة
أسس إعداد القوائم المالية

تم إعداد القوائم المالية للشركة وفقاً للمعايير الصادرة عن مجلس معايير المحاسبة الدولية والتفسيرات الصادرة عن لجنة تفسيرات التقارير المالية الدولية المنبثقة عن مجلس معايير المحاسبة الدولية.

تم إعداد القوائم المالية وفقاً لمبدأ الكلفة التاريخية باستثناء الموجودات المالية التي تظهر بالقيمة العادلة.

ان الدينار الأردني هو عملة إظهار القوائم المالية والذي يمثل العملة الرئيسية للشركة.

إن السياسات المحاسبية المتبعة للسنة الحالية متماثلة مع السياسات التي تم اتباعها في السنة السابقة، باستثناء التعديلات على المعايير التي أصبحت واجبة التطبيق اعتباراً من بداية السنة المالية الحالية.

تطبيق معايير التقارير المالية الدولية والتعديلات الجديدة

أصدر مجلس معايير المحاسبة الدولية عدداً من التعديلات على المعايير الدولية للتقارير المالية، وقد قامت الشركة خلال السنة بتطبيق هذه التعديلات التي أصبحت سارية المفعول اعتباراً من الأول من كانون الثاني 2025 على النحو التالي:

تاريخ التطبيق

المعايير والتفسيرات الجديدة والمعدلة

توضح هذه التعديلات كيفية تقييم الشركة فيما إذا كانت العملة قابلة للتحويل وكيفية تحديد سعر الصرف الفوري عندما تكون القابلية للتحويل معدومة، بالإضافة الى الإفصاح عن المعلومات التي تمكن مستخدمي البيانات المالية من فهم تأثير أو توقع تأثير عدم قابلية العملة للتحويل على المركز المالي و الاداء المالي و التدفقات النقدية للشركة (تعديلات على معيار المحاسبة الدولي رقم 21).

إن تطبيق هذه التعديلات على المعايير الدولية للتقارير المالية لم ينتج عنه تأثير جوهري على القوائم المالية للسنة الحالية والسابقة.

استخدام التقديرات

إن إعداد القوائم المالية وتطبيق السياسات المحاسبية يتطلب من إدارة الشركة القيام ببعض التقديرات والاجتهادات التي تؤثر على القوائم المالية والإيضاحات المرفقة بها. إن تلك التقديرات تستند على فرضيات تخضع لدرجات متفاوتة من الدقة والتيقن، وعليه فإن النتائج الفعلية في المستقبل قد تختلف عن تقديرات الإدارة نتيجة التغير في أوضاع وظروف الفرضيات التي استندت عليها تلك التقديرات. وفيما يلي أهم التقديرات التي تم استخدامها في إعداد القوائم المالية:

- تقوم الإدارة بإعادة تقدير الأعمار الإنتاجية للأصول الملموسة بشكل دوري لغايات احتساب الاستهلاكات السنوية اعتماداً على الحالة العامة لتلك الأصول وتقديرات الأعمار الإنتاجية المتوقعة في المستقبل، ويتم أخذ خسارة التدني (إن وجدت) في قائمة الدخل.
- تقوم إدارة الشركة بتقدير قيمة خسائر تدني الموجودات المالية وفقاً لمعيار التقارير المالية الدولي رقم (9) حيث تتطلب هذه العملية استخدام العديد من الفرضيات والتقديرات عند احتساب التدفقات النقدية المستقبلية وقيم الضمانات ونسب التعثر وأرصدة الموجودات المالية عند التعثر وتحديد فيما إذا كان هناك زيادة في درجة المخاطر الائتمانية للموجودات المالية.

النقد وما في حكمه

يمثل النقد وما في حكمه النقد في الصندوق ولدى البنوك والاستثمارات القابلة للتسييل إلى مبالغ محددة وباستحقاقات لا تتجاوز الثلاثة أشهر بحيث لا تتضمن مخاطر التغير في القيمة.

الذمم المدينة

تظهر الذمم المدينة بالكلفة بعد تنزيل مخصص الخسائر الائتمانية المتوقعة، ويتم شطب الذمم في حال عدم إمكانية تحصيلها خصماً من المخصص المأخوذ لها ويضاف المحصل من الذمم التي تم شطبها إلى الإيرادات.

موجودات مالية بالقيمة العادلة من خلال قائمة الدخل

يتضمن هذا البند الاستثمار في أسهم وإسناد الشركات المحتفظ بها لأغراض المتاجرة، وتحقيق الأرباح من تقلبات الأسعار السوقية قصيرة الأجل. يتم إثبات هذه الموجودات عند الشراء بالقيمة العادلة (تقيد مصاريف الاقتناء في قائمة الدخل عند الشراء) ويعاد تقييمها لاحقاً بالقيمة العادلة، ويظهر التغير في القيمة العادلة لها في قائمة الدخل بما في ذلك التغير في القيمة العادلة الناتج عن فروقات تحويل الموجودات غير النقدية بالعملة الأجنبية، وفي حال بيع هذه الموجودات أو جزء منها يتم قيد الأرباح أو الخسائر الناتجة عن عملية البيع في قائمة الدخل. يتم إثبات الأرباح الموزعة أو العوائد المكتسبة على هذه الموجودات في قائمة الدخل.

تاريخ الاعتراف بالموجودات المالية

يتم الاعتراف بشراء وبيع الموجودات المالية في تاريخ المتاجرة (تاريخ إلزام الشركة ببيع أو شراء الموجودات المالية).

القيمة العادلة

تمثل أسعار الإغلاق في أسواق نشطة القيمة العادلة للموجودات المالية. في حال عدم توفر أسعار معلنة أو عدم وجود تداول نشط على بعض الموجودات المالية فإنه يتم تقدير قيمتها العادلة من خلال مقارنتها بالقيمة العادلة لأداة مالية مشابهة أو من خلال احتساب القيمة الحالية للتدفقات النقدية المستقبلية المتعلقة بها. في حال تعذر قياس القيمة العادلة للموجودات المالية بشكل يعتمد عليه فإنه يتم إظهارها بالكلفة بعد تنزيل أي تدني في قيمتها.

الممتلكات والمعدات

تظهر الممتلكات والمعدات بالكلفة بعد تنزيل الاستهلاك المتراكم، ويتم استهلاكها عندما تكون جاهزة للاستخدام بطريقة القسط الثابت على مدى العمر الإنتاجي المتوقع لها وينسب سنوية كالتالي:

مكاتب مقر الشركة	2%
الحاسب الآلي	25-20%
ديكورات وتحسينات	20%
أثاث ومفروشات	10%
أخرى	25-15%

عندما يقل المبلغ الممكن استرداده لأي من الممتلكات والمعدات عن صافي قيمتها الدفترية فإنه يتم تخفيض قيمتها إلى القيمة الممكن استردادها وتسجل قيمة التدني في قائمة الدخل.

سابقاً، يتم استهلاك القيمة الدفترية المتبقية على العمر الإنتاجي المتبقي بعد إعادة التقدير اعتباراً من السنة التي تم فيها إعادة التقدير.

الموجودات غير الملموسة

الموجودات غير الملموسة
يتم إثبات الموجودات غير الملموسة بالكلفة. يتم إطفاء الموجودات غير الملموسة التي تكون فترة الاستفادة منها محددة على مدى فترة الاستفادة منها ويتم قيد الإطفاء في قائمة الدخل. أما الموجودات غير الملموسة التي تكون فترة الاستفادة منها غير محددة فلا يتم إطفائها بل يتم إجراء اختبار تدني لقيمتها في تاريخ القوائم المالية ويتم تسجيل قيمة التدني في قائمة الدخل.
تم إطفاء رخصة مزاولة أعمال الوساطة.

الذمم الدائنة والمبالغ مستحقة الدفع

الذمم الدائنة والمبالغ مستحقة الدفع
يتم إثبات الذمم الدائنة والمبالغ مستحقة الدفع عند استلام البضائع والخدمات من قبل الشركة سواء تمت المطالبة بها من قبل المورد أو لم تتم.

التقاص

التقاص
يتم إجراء تقاص بين الموجودات المالية والمطلوبات المالية وإظهار المبلغ الصافي في القوائم المالية عندما تتوفر الحقوق القانونية الملزومة لذلك، وكذلك عندما يتم تسويتها على أساس التقاص أو يكون تحقق الموجودات وتسوية المطلوبات في نفس الوقت.

عقود الإبحار قصيرة الأجل وعقود إيجار الأصول منخفضة القيمة

عقود الإيجار قصيرة الأجل وعقود إيجار الأصول منخفضة القيمة

تقوم الشركة بتطبيق الإعفاء المتعلق بالإعتراف بعقود الإيجار قصيرة الأجل على بعض عقود الإيجار قصيرة الأجل (عقود الإيجار التي تبلغ مدتها 12 شهراً أو أقل من تاريخ البدء ولا تتضمن خيار شراء الأصل). كما تقوم الشركة أيضاً بتطبيق الإعفاء المتعلق بعقود الإيجار للأصول منخفضة القيمة على بعض عقود الإيجار للأصول التي تعتبر منخفضة القيمة. يتم الاعتراف بدفعات الإيجار لعقود قصيرة الأجل وعقود إيجار الأصول منخفضة القيمة كمصروفات على أساس القسط الثابت على مدة عقد الإيجار.

المخصصات

المخصصات
يتم إثبات المخصصات عندما يترتب على الشركة التزامات تنتجها لأحداث سابقة وأنه من المحتمل قيام الشركة بدفع مبالغ نقدية لتسديد هذه الالتزامات. يتم مراجعة المخصصات بتاريخ القوائم المالية وتعديل قيمتها بناءً على آخر معلومات متوفرة لدى الشركة.

الایرادات

يتم الاعتراف بالإيرادات المتأتية من بيع السلع عندما تنتقل السيطرة الى المشتري، في حين يتم الاعتراف بالإيرادات المتأتية من تقديم الخدمات مع مرور الوقت وحسب نسبة الإنجاز. وفي جميع الأحوال يشترط إمكانية قياس الإيرادات بموثوقية كافية.

يتم تحقق إيرادات المراجعة على أساس زمني بحيث يعكس العائد الفعلي على الموجودات.

يتم تحقق توزيعات أرباح الاستثمارات عند إقرارها من قبل الهيئات العامة للشركات المستثمر بها.

يتم تحقق الإيرادات الأخرى وفقاً لمبدأ الاستحقاق.

العملات الأجنبية

العملات الأجنبية
يتم إثبات العمليات التي تتم بالعملات الأجنبية خلال السنة بأسعار الصرف السائدة في تاريخ إجراء تلك العمليات. يتم تحويل أرصدة الموجودات المالية والمطلوبات المالية بالعملة الأجنبية باستخدام أسعار الصرف السائدة في تاريخ القوائم المالية والمعلنة من البنك المركزي الأردني. يتم إثبات الأرباح والخسائر الناتجة عن تحويل الأرصدة بالعملات الأجنبية في قائمة الدخل.

ضريبة الدخل

ضريبة الدخل
تُحسب مصاريف الضرائب المستحقة على أساس الأرباح الخاضعة للضريبة، وتختلف الأرباح الخاضعة للضريبة عن الأرباح المعلنة في القوائم المالية لأن الأرباح المعلنة تشمل إيرادات غير خاضعة للضريبة أو مصاريف غير قابلة للتزويل في السنة المالية وإنما في سنوات لاحقة أحياناً أو الخسائر المتراكمة المقبولة ضريبياً أو بنود ليست خاضعة أو مقبولة للتزويل لأغراض ضريبية.

3. النقد وما في حكمه

2024	2025
13,312	-
1,180,115	2,745,941
322,719	335,088
1,516,146	3,081,029

نقد والشيكات في الصندوق
حسابات جارية لدى البنوك
ودائع لأجل لدى البنوك*

* تستحق الودائع لأجل خلال (5) أشهر وتستحق عليها مريحة بنسبة (5%) سنوياً.

4. موجودات مالية بالقيمة العادلة من خلال قائمة الدخل

يمثل هذا البند استثمار الشركة في أسهم شركات مدرجة في بورصة عمان للأوراق المالية.

5. ذمم عملاء وساطة مدينة

2024	2025
1,332,881	1,292,403
1,222,481	1,083,560
(941,543)	(941,543)
1,613,819	1,434,420

ذمم عملاء وساطة
ذمم عملاء تمويل على الهامش
مخصص الخسائر الائتمانية المتوقعة *

* إن الحركة على مخصص الخسائر الائتمانية المتوقعة خلال العام هي كما يلي :

2024	2025
891,543	941,543
50,000	-
941,543	941,543

الرصيد كما في بداية السنة
المخصص للسنة

يبين الجدول التالي أعمار ذمم عملاء الوساطة والهامش التي لم يتم أخذ مخصص لها:

2024	2025
1,036,298	1,112,900
80,413	69,418
497,108	252,102
1,613,819	1,434,420

مستحقة لفترة تقل عن (3) أشهر
مستحقة لفترة تزيد عن (3) أشهر وتقل عن (6) أشهر
مستحقة لفترة تزيد عن (6) أشهر

وفي رأي إدارة الشركة إن جميع الذمم المستحقة التي لم يتم أخذ مخصص لها قابلة للتحويل بشكل كامل.

6. أرصدة مدينة أخرى

2024	2025
65,000	65,000
25,000	56,000
9,321	14,371
1,027	3,852
5,280	14,424
105,628	153,647

تأمينات كفالات
صندوق ضمان التسوية
مصاريف مدفوعة مقدماً
ذمم موظفين
متفرقة

7 . ممتلكات ومعدات

المجموع	أخرى	أثاث ومفروشات	ديكورات وتحسينات	الحاسب الآلي	مكاتب مقر الشركة
561,905	44,629	33,100	88,407	92,908	302,861
1,638	792	-	-	846	-
563,543	45,421	33,100	88,407	93,754	302,861
316,291	42,709	32,212	88,406	88,060	64,904
11,936	2,711	887	-	2,331	6,007
328,227	45,420	33,099	88,406	90,391	70,911
235,316	1	1	1	3,363	231,950
559,397	44,621	33,100	88,407	90,408	302,861
2,508	8	-	-	2,500	-
561,905	44,629	33,100	88,407	92,908	302,861
304,166	40,753	31,765	88,406	84,462	58,780
12,125	1,956	447	-	3,598	6,124
316,291	42,709	32,212	88,406	88,060	64,904
245,614	1,920	888	1	4,848	237,957

الكلفة:
الرصيد كما في 2025/1/1
إضافات
الرصيد كما في 2025/12/31
الاستهلاك المتراكم:
الرصيد كما في 2025/1/1
استهلاك السنة
الرصيد كما في 2025/12/31
صافي القيمة الدفترية كما في 2025/12/31

الكلفة:
الرصيد كما في 2024/1/1
إضافات
الرصيد كما في 2024/12/31
الاستهلاك المتراكم:
الرصيد كما في 2024/1/1
استهلاك السنة
الرصيد كما في 2024/12/31
صافي القيمة الدفترية كما في 2024/12/31

8 . أرصدة دائنة أخرى

2024	2025
165,000	165,000
63,757	230,252
33,406	50,485
-	30,500
26,193	13,443
21,000	1,425
6,241	6,453
7,000	17,840
-	1,471
653	1,384
323,250	518,253

مخصص التزامات محتملة
تسوية مركز ايداع الأوراق المالية
أمانات الشركاء
مخصص مكافأة - موظفين
مصاريف مستحقة
ذمم دائنة
مخصص ضريبة الدخل
مخصص مكافأة أعضاء هيئة المديرين
ذمم موظفين
متفرقة

9 . حقوق الملكية

رأس المال
يبلغ رأس المال المصرح به والمدفوع (3,300,000) دينار مقسم إلى (3,300,000) حصة بقيمة إسمية دينار واحد للحصة كما في 31 كانون الأول 2025، مقابل (3,000,000) دينار / حصة كما في 31 كانون الأول 2024.

قررت الهيئة العامة للشركة بإجتماعها غير العادي المنعقد بتاريخ 25 تشرين الأول 2025 زيادة رأس مال الشركة من (3,000,000) دينار / حصة ليصبح (3,300,000) دينار / حصة، وقد تم إستكمال إجراءات الزيادة لدى الجهات الرسمية.

احتياطي إجباري
تمثل المبالغ المتجمعة في هذا الحساب ما تم تحويله من الأرباح السنوية قبل الضريبة بنسبة 10% خلال السنة والسنوات السابقة وهو غير قابل للتوزيع على الشركاء.

أرباح موزعة
وافقت الهيئة العامة للشركة في إجتماعها الذي عقد في عام 2025 على توزيع أرباح نقدية على الشركاء بنسبة 7% من رأس المال البالغ (3) مليون دينار، وذلك من رصيد الأرباح المرحلة كما في 2024/12/31.

10 . مصاريف إدارية

2024	2025	
134,852	146,580	رواتب وأجور وملحقاتها
16,879	16,298	ضمان إجتماعي
29,000	41,150	مكافآت موظفين
17,923	19,453	رسوم ورخص واشتراكات
12,492	9,000	مصاريف بنكية
11,884	13,500	أتعاب مهنية ومصاريف قضائية
4,571	10,532	تأمين صحي
9,734	12,660	صيانة عامة
5,260	7,000	بدل تنقلات أعضاء هيئة المديرين
6,399	7,607	بريد وهاتف وإنترنت
3,063	4,645	أخطاء تداول
4,755	4,599	كهرباء ومياه
2,137	3,123	تنقلات
3,083	4,211	ضيافة
2,500	-	إيجارات
1,014	2,465	قرطاسية ومطبوعات
10,420	11,079	متفرقة
275,966	313,902	

11. إيرادات أخرى

2024	2025
18,957	24,310
11,930	20,601
760	467
3,718	1,388
35,365	46,766

أرباح أسهم مقبوضة
إيرادات مرابحة ودائع بنكية
إيرادات فتح حسابات
متفرقة

12. تعاملات مع الجهات ذات العلاقة

بلغ حجم التعامل مع الجهات ذات العلاقة والمتمثلة بأعضاء هيئة المديرين خلال عام 2025 (725,773) دينار، كما بلغت الأرصدة المستحقة على تلك الجهات (55,949) دينار كما في 31 كانون الأول 2025.

بلغت رواتب ومكافآت الإدارة التنفيذية العليا ما قيمته (134,950) دينار لعام 2025، مقابل (129,448) دينار لعام 2024.

13. الوضع الضريبي

- تم تسوية الوضع الضريبي للشركة حتى نهاية عام 2024، وقد تقدمت الشركة بطلب إعفاء من غرامات ضريبة دخل سنوات سابقة والتي تبلغ (22,010) دينار، وذلك إستناداً إلى قرار مجلس الوزراء بشأن الإعفاء من الغرامات الضريبية.
- تم احتساب مخصص ضريبة الدخل والمساهمة الوطنية عن نتائج أعمال الشركة للسنة المنتهية في 31 كانون الأول 2025 وفقاً لقانون ضريبة الدخل.

14. إلتزامات محتملة

يوجد على الشركة بتاريخ القوائم المالية إلتزامات محتملة بيانها كما يلي:

2024	2025
650,000	650,000

كفالات بنكية

يبين الجدول التالي تحليل الموجودات والمطلوبات وفقاً للفترة المتوقعة لاستردادها أو تسويتها:

TP205_C236.T1P85.T1A159.T9_U16.Tes75.TP103.T2A117.T9110.CH181.Ws=110.Vpp160.L74_F_C184.F_U186.D5319/8378/7184772.PP1.S.Q.W261/1875881.SWCHW-74010107646.J181.P14

. 16

القيمة العادلة للأدوات المالية
تتألف الأدوات المالية من الموجودات المالية والمطلوبات المالية. تتضمن الموجودات المالية النقد وما في حكمه وضم عملاء
الوساطة المدينة والأوراق المالية. وتتضمن المطلوبات المالية ذمم عملاء الوساطة الدائنة.

إن القيمة العادلة للموجودات والمطلوبات المالية لا تختلف جوهرياً عن قيمتها الدفترية حيث أن معظم الأدوات المالية إما قصيرة الأجل بطبيعتها أو يتم إعادة تسعيرها باستمرار.

تستخدم الشركة الترتيب التالي لغايات تحديد القيمة العادلة للأدوات المالية:

المستوى الأول: الأسعار السوقية المعلنة في الأسواق النشطة لنفس الأدوات المالية.

المستوى الثاني: أساليب تقييم تعتمد على مدخلات تؤثر على القيمة العادلة ويمكن ملاحظتها بشكل مباشر أو غير مباشر في السوق.

المستوى الثالث: أساليب تقييم تعتمد على مدخلات تؤثر على القيمة العادلة ولكن لا يمكن ملاحظتها في السوق.

المستوى الثالث: التدفقات المالية			
المجموع	المستوى الثالث	المستوى الثاني	المستوى الأول
2,096,972	-	-	2,096,972
موجودات مالية بالقيمة العادلة من خلال قائمة الدخل			
المجموع	المستوى الثالث	المستوى الثاني	المستوى الأول
1,548,221	-	-	1,548,221
موجودات مالية بالقيمة العادلة من خلال قائمة الدخل			

17. إدارة المخاطر المالية

تتعرض الشركة نتيجة إستخدامها للأدوات المالية للمخاطر التالية:

مخاطر الائتمان

مخاطر الائتمان
مخاطر الائتمان هي المخاطر التي قد تنجم عن عدم قدرة أو عجز الطرف الآخر للأداة المالية عن الوفاء بالتزاماته تجاه الشركة مما قد يؤدي إلى حدوث خسائر. تتمثل مخاطر ائتمان الشركة بشكل أساسي في الودائع لدى البنوك والذمم المدينة، حيث تعمل الشركة على الحد من المخاطر الائتمانية عن طريق التعامل مع البنوك التي تتمتع بسمعة جيدة ووضع حدود ائتمانية لعملائها مع مراقبة الديون غير المسددة. يتمثل الحد الأقصى للمخاطر الائتمانية في القيمة المدرجة للموجودات المالية في القوائم المالية.

يشكل رصيد أكبر عميل ما قيمته (99,877) دينار من إجمالي رصيد الذمم المدينة كما في نهاية عام 2025 مقابل (168,003) دينار كما في نهاية عام 2024.

مخاطر السيولة

مخاطر السيولة
تتمثل مخاطر السيولة في عدم قدرة الشركة على توفير التمويل اللازم لتأدية التزاماتها في تواريخ استحقاقها ولتجنب هذه المخاطر تقوم الشركة بتنوع مصادر التمويل وإدارة الموجودات والمطلوبات وموائمة آجالها والاحتفاظ برصيد كاف من النقد وما في حكمه والأوراق المالية القابلة للتداول.

ويلخص الجدول أدناه توزيع المطلوبات (غير المخصصة) على أساس الفترة المتبقية للاستحقاق التعاقدى كما بتاريخ القوائم المالية:

المجموع	أكثر من سنة	أقل من سنة	2025
2,063,469	-	2,063,469	ذمم عملاء وساطة دائنة
518,253	-	518,253	أرصدة دائنة أخرى
2,581,722	-	2,581,722	
المجموع	أكثر من سنة	أقل من سنة	2024
888,247	-	888,247	ذمم عملاء وساطة دائنة
323,250	-	323,250	أرصدة دائنة أخرى
1,211,497	-	1,211,497	

مخاطر أسعار الفائدة

مخاطر أسعار الفائدة
تنتج مخاطر أسعار الفائدة من احتمال تأثير التغيرات في أسعار الفائدة على ربح الشركة أو القيمة العادلة للأدوات المالية. وحيث أن معظم الأدوات المالية تحمل سعر فائدة ثابت وتظهر بالكلفة المطفأة، فإن حساسية أرباح الشركة وحقوق الملكية للتغير في أسعار الفائدة يعتبر غير جوهري.

مخاطر أسعار العملات الأجنبية

مخاطر أسعار العملات الأجنبية
تتمثل مخاطر العملات في الخطر من تذبذب قيمة الأدوات المالية بسبب تقلبات أسعار العملات الأجنبية. حيث إن معظم تعاملات الشركة هي بالدينار الأردني، فإن حساسية أرباح الشركة وحقوق الملكية للتغير في أسعار صرف العملات الأجنبية يعتبر غير جوهري.

مخاطر أسعار الأسهم

مخاطر أسعار الأسهم
تنتج مخاطر أسعار الأسهم عن التغير في القيمة العادلة للاستثمارات في الأسهم. تعمل الشركة على إدارة هذه المخاطر عن طريق تنويع الاستثمارات في عدة مناطق جغرافية وقطاعات اقتصادية. وبافتراض تغير أسعار الأسهم المدرجة بمعدل 10 % فإن ذلك سوف يؤدي إلى تخفيض/ زيادة الدخل الشامل للشركة بقيمة (209,697) دينار لعام 2025 مقابل (154,822) دينار لعام 2024.

18 . إدارة رأس المال

إدارة رأس المال
تقوم هيئة مديري الشركة بإدارة هيكل رأس المال بهدف الحفاظ على حقوق الشركاء في الشركة وضمان استمرارية الشركة والوفاء بالتزاماتها تجاه الغير وذلك من خلال استثمار موجودات الشركة بشكل يوفر عائد مقبول للشركاء.



التقرير السنوي لعام 2025

باسمي وباسم السادة أعضاء هيئة المديرين أرحب بكم أجمل ترحيب في اجتماعكم العشرون لعام 2025.

أداء السوق

شهد سوق عمان المالي خلال عام 2025 أداء مميّز، إذ ارتفع الرقم القياسي للأسهم بنسبة 45.12%. ليبلغ 3611. مما انعكس على القيمة السوقية للأوراق المالية لتبلغ 26.493 مليار دينار بارتفاع مقداره 50.05% عن العام الماضي، متأثراً بارتفاع جميع القطاعات

هذا وقد ارتفع حجم التداول بنسبة 80.56%. عن العام الماضي لتبلغ 2.165 مليار مقارنة ب 1.199 مليار دينار كما ارتفعت أعداد الأسهم المتداولة بنسبة 17.41%، لتبلغ 1072 مليون سهم، مقارنة ب 913 مليون سهم. هنا، وقد بلغت تقديرات عمليات مربحة الأسهم وصفقات ما لا يقل عن 850 مليون دينار خلال عام 2025.

أما على صعيد القطاعات والرقم القياسي العام، فقد ارتفع القطاع المالي بنسبة 42.42% فيما ارتفع القطاع الخدمات والصناعي بنسب 28.29% و 60.41% على التوالي، لتكون محصلة تأثير القطاعات على الرقم القياسي والارتفاع بنسبة 45.12% هذا ويظهر الجدول أدناه بعض المؤشرات عن أداء السوق بين عام 2025-2020.

2025	2024	2023	2022	2021	2020	
26.493	17.655	16.939	18.3	15.495	12.9	القيمة السوقية/ مليار
3611	2488	2431	2501.6	2118.6	1657.2	المؤشر/نقطة
1.072	0.913	1.12	0.8	1.538	1.142	عدد الأوراق المتداولة/مليار (سهم)
2.165	1.2	1.456	1.903	1.963	1.04	حجم التداول/مليار (دينار)

أداء الشركة

حققت الشركة خلال عام 2025 أرباحاً صافية قبل الضريبة والمخصصات 565 ألف دينار مقارنة ب 395 ألف دينار عن عام 2024، متأثراً بقيمة محفظة الأوراق المالية و عمولات التداول .

هنا، وقد بلغ الرصيد النقدي للشركة ما يقارب 3 مليون دينار مقارنة ب 1.51 مليون دينار عن عام 2024 بالارتفاع 100% عن العام الماضي، متأثراً بارتفاع الذمم الدائنة، والتي بلغت ما يقارب 2 مليون دينار.





حيث يبين الجدول أدناه بعض النسب المالية للشركة خلال الخمسة الأعوام السابقة.

النسبة	2021	2022	2023	2024	2025
العائد إلى حقوق الملكية %	9.3%	6.4%	6.4%	7.8%	12.6%
نصيب السهم الواحد من الأرباح %	8.4%	7.9%	8%	10%	17%
القيمة الدفترية/ دينار	1.2	1.23	1.245	1.28	1.35

التحليل الجغرافي لحجم التداول:

بلغ حجم تداول الشركة خلال عام 2025 (177.66) مليون دينار ووزعت بين قرعي عمان وأربد بواقع 88% فرع عمان و12% فرع إربد.

الوضع التنافسي للشركة

بلغ حجم تداول الشركة خلال العام 2025، ما يقارب 177.66 مليون دينار مقارنة بـ 73 مليون دينار عن عام 2024، بارتفاع مقداره 142%، فيما ارتفعت الحصة السوقية للتداول والتي بلغ 3.99% مقارنة بـ 2.88%، وهذا وقد بلغ ترتيب الشركة لبلغ 9 مقارنة بـ 11 بين 48 شركة عاملة.

حيث تظهر الجداول أدناه أداء الشركة خلال العام الماضي.

الوضع التنافسي الشركة خلال عام 2025.

الوصف	الترتيب 2025	ترتيب الشركة 2024
أحجام التداول شامل الصفقات	9	11
أحجام التداول غير شامل الصفقات	7	9
أحجام التداول شامل الصفقات على الاسهم غير المدرجة	2	7
أحجام التداول غير شامل الصفقات على الاسهم غير المدرجة	1	6
أحجام التداول الالكتروني	11	11

الوضع التنافسي للشركة مقارنة بالأعوام الماضية

السنة	2021	2022	2023	2024	2025
حجم التداول/مليون	143.5	105.7	143.16	73	177
عمولات شراء وبيع/ألف	476	426	454	233	516
الترتيب	10	8	5	11	9



تطور رأس المال وحقوق الملكية:

تأسست الشركة بتاريخ 2005/7/5 رأس مال مقداره مليون ومائتان وخمسون ألف دينار حيث قررت الهيئة العامة في اجتماعها غير العادي المنعقد بتاريخ 2007/5/6 زيادة رأس المال بمبلغ مليون ومئة وأربعون دينار/حصة يصبح رأس المال ثلاثة ملايين وأربعمائة وسبعون ألف دينار/حصة مضافا إليها علاوة إصدار قدرها (250) فلس كما قررت الشركة في اجتماعها غير العادي المنعقد بتاريخ 2009/2/21 زيادة رأس المال ليبلغ أربعة ملايين ومائتان ألف دينار/حصة عن طريق رسملة علاوة الإصدار البالغة (551113) و (178887) دينار من الأرباح المدورة كما قررت الهيئة العامة في اجتماعها غير العادي المنعقد بتاريخ 2010/7/31 خفض رأس المال بمقدار مليون وذلك إطفاء للخسائر كما قررت الشركة في اجتماعها غير العادي المنعقد بتاريخ 2011/4/26 تخفيض

رأس المال بقيمة 200 ألف حصة من أحد المساهمين ليصبح رأس المال ثلاثة ملايين دينار. كما انتهت اجراءات رفع راس المال بتاريخ 2025-12-30 بقيمة 300 ألف دينار ليصبح راس مال الشركة 3300000 دينار

تطور الأرباح والخسائر وتوزيعات الأرباح خلال خمسة سنوات من 2021 إلى 2025

البيان	2021	2022	2023	2024	2025
رأس المال	3,000,000	3,000,000	3,000,000	3,000,000	3300000
الأرباح/الخسائر	318,727	237,584	241,762	292,795	511731
توزيعات الأرباح	240,000	210,000	210,000	210,000	264000
حقوق الملكية	3,705,791	3,703,375	3,735,137	3,817,932	4,419,663

إنجازات الشركة والخطة المستقبلية للعام 2026

- تعزيز التداول الالكتروني خلال عام 2026
- التوسع في استقطاب عملاء جدد
- الحصول على رخصة مدير استثمار

رئيس هيئة المديرين

محمد عقل عويس





شركة دلتا للاستثمارات المالية م.م

DELTA Financial Investments

معلومات موظفين الشركة :

لؤي صبحي تاجي حمران _ المدير العام
* بكالوريوس علوم مالية ومصرفية , ماجستير استثمار وتمويل , دكتوراه المصارف الاسلامية
الدورات : الصكوك الاسلامية , الوساطة المالية , JCPA

عمر جميل عبد الله المدتي _ المدير الاداري / نائب المدير العام
* بكالوريوس محاسبة
الدورات : دورة وساطة مالية / دورة ضابط امتثال

محمود محمد فخري الحلواني _ مدير الوساطة
* بكالوريوس محاسبة
الدورات : دورة وساطة مالية

رمزي نعيم محمد نزال وسيط مالي
* بكالوريوس محاسبة , ماجستير محاسبة
الدورات : دورة وساطة مالية

طارق موسى عبد العزيز الزعبي _ محاسب
* بكالوريوس علوم مالية ومصرفية

ايمان محمد صالح الجمل _ خدمة عملاء
* بكالوريوس برمجة حاسوب
الدورات : ICDL

بشينة عز الدين عبد الله خليفه _ خدمة عملاء
* بكالوريوس علم اجتماع وإدارة عامه
الدورات : دورة حاسوب

هاله عباس سالم الحيارى _ قائم باعمال ضابط الامتثال
* بكالوريوس مصارف اسلامية
* اجتياز امتحان تشريعات من قبل هيئة الاوراق المالية , اجتياز امتحان ضابط الامتثال الدولي من قبل CISI والعمل على
استكمال الاعتماد .



حسام جعفر حسام جعفر _ خدمة العملاء
* بكالوريوس ادارة اعمال
الدورات Risk Management-Supply Chain

رهف علي ابو سالم _ المحاسبة
* بكالوريوس علوم مالية ومصرفية

سما اسامة علي الروسان _ خدمة العملاء
* بكالوريوس نظم معلومات ادارية
الدورات :

**Data Analytics and Business ,Tech for Jobs Professional Development ,ISO 27001:2022
Intelligence Technology**

Amman - Sweifieh - Zahran St. Hussein Complex 1st Floor Office 110
Tel: 5827339 - Fax: 5827388 - Mob.: 0778400299/8 - 0799064455 - 0779084455
P.O.Box 143477 Amman 11814 Jordan
Irbid Branch - al Jud Center - Tel.: 02/7103472 - Fax: 02/7103455
Mob.: 0796689111 - P.O.Box: 819 Irbid 21110 Jordan
E-mail: info@deltajo.net - web.: www.deltajo.net

عمان - الصوفية - شارع زهران مجمع الحسيني ط ١ مكتب ١١٠
هاتف : ٥٨٢٧٣٣٩ - فاكس : ٥٨٢٧٣٨٨ - موبايل : ٠٧٧٨٤٠٠٢٩٩ / ٨ - ٠٧٧٩٠٨٤٤٥٥ - ٠٧٩٩٠٦٤٤٥٥
ص.ب : ١٤٣٤٧٧ عمان ١١٨١٤ الاردن
فرع اربد - جنوب مجمع عمان الجديد - جود سنتر - مقابل صالة حياة اربد
هاتف ٠٢ / ٧١٠٣٤٧٢ - فاكس : ٠٢ / ٧١٠٣٤٥٥ - خلوي : ٠٧٩٦٦٨٩١١١ - ص.ب : ٨١٩ اربد ٢١١١٠ الاردن



أسماء الشركاء وحصصهم ونسبة مساهمتهم في رأس مال الشركة أو أسماء المساهمين ب 5% أو أكثر:

الاسم	الحصة	نسبة الملكية
1- الشركة العربية لصناعة المبيدات والادوية البيطرية	289384	9.6%
2- محمد عقل سليم عويس	315993	10.5%
3- محمود يوسف محمود ابو خزنة	276657	9.2%
4- تبيل احمد محمد اسماعيل	240692	8.0%
5- هشام سليمان فهمي ابو حسين	214465	7.1%
6- خالد احمد يوسف شقفة	152381	5.1%
7- عبدالرحيم عمر سلمان القواسمه	300363	10%

أعضاء هيئة المديرين

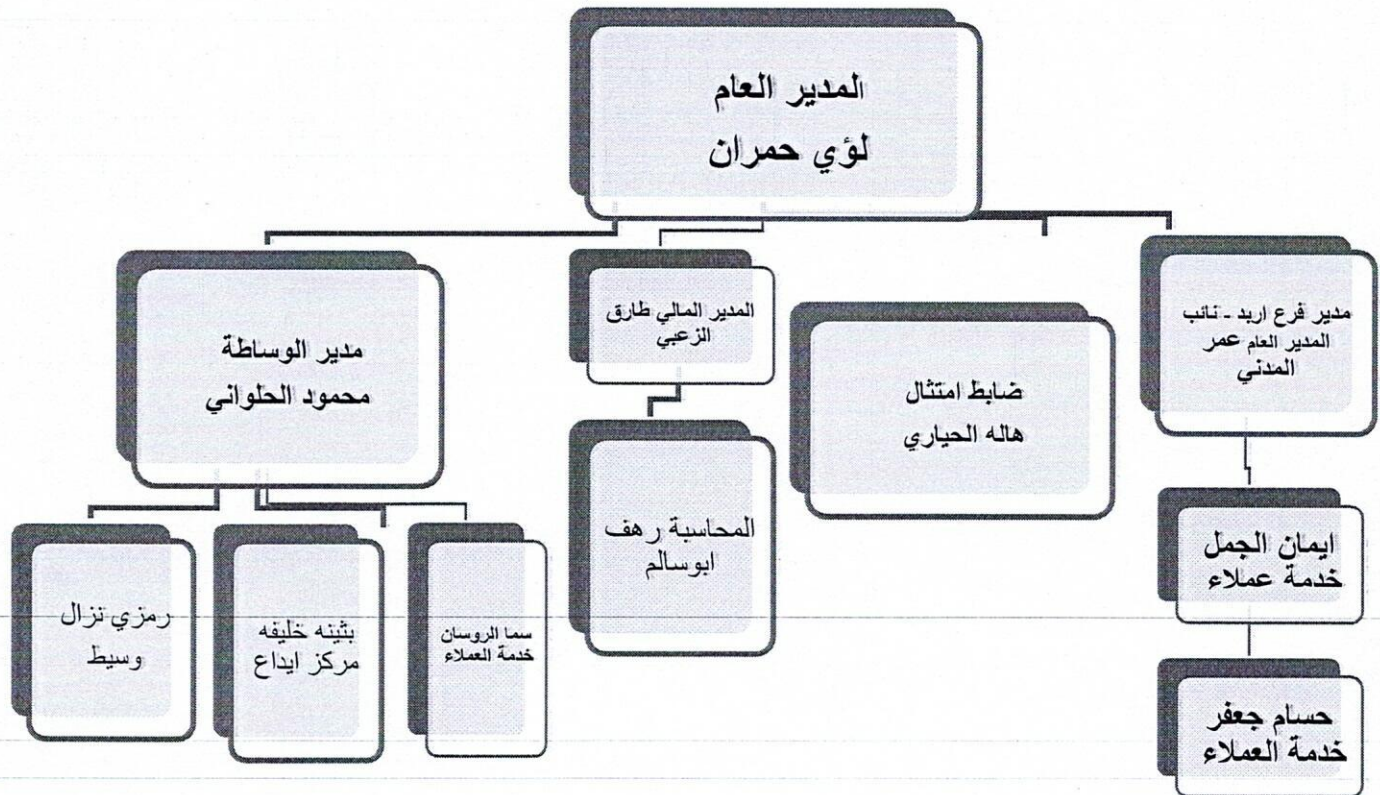
أسماء أعضاء مجلس الإدارة أو أعضاء هيئة المديرين حسب واقع الحال:

الاسم	المنصب	تاريخ التعيين
1- محمد عقل سليم عويس	رئيس هيئة مديرين	2025/1/30
2- حسن الشيخ عبدالحى داود القواسمي	نائب رئيس	2025/1/30
3- لؤي صبحي ناجي حمران	عضو هيئة مديرين	2025/1/30
4- يوسف ابراهيم عبدالله ابو جميل	عضو هيئة مديرين	2025/1/30
5- د. عبدالمجيد قاسم محمد نصير	عضو هيئة مديرين	2025/1/30
6- بسام احمد ابراهيم لحلو	عضو هيئة مديرين	2025/1/30
7- احمد جمال أحمد الخطيب	عضو هيئة مديرين	2025/1/30



شركة دلتا للاستثمارات المالية م.م

DELTA Financial Investments



Amman - Sweifieh - Zahran St. Hussein Complex 1st Floor Office 110
Tel: 5827339 - Fax: 5827388 - Mob.: 0778400299/8 - 0799064455 - 0779084455
P.O.Box 143477 Amman 11814 Jordan
Irbid Branch - al Jud Center - Tel.: 02/7103472 - Fax: 02/7103455
Mob.: 0796689111 - P.O.Box: 819 Irbid 21110 Jordan
E-mail: info@deltajo.net - web.: www.deltajo.net

عمان - الصوفية - شارع زهران مجمع الحسيني ط ١ مكتب ١١٠
هاتف : ٥٨٢٧٣٣٩ - فاكس : ٥٨٢٧٣٨٨ - موبايل : ٠٧٧٨٤٠٠٢٩٩ / ٨ - ٠٧٩٩٠٦٤٤٥٥ - ٠٧٧٩٠٨٤٤٥٥
ص.ب : ١٤٣٤٧٧ عمان ١١٨١٤ الاردن
فرع اربد - جنوب مجمع عمان الجديد - جود سنتر - مقابل صالة حياة اربد
هاتف : ٠٢ / ٧١٠٣٤٧٢ - فاكس : ٠٢ / ٧١٠٣٤٥٥ - خلوي : ٠٧٩٦٦٨٩١١١ - ص.ب : ٨١٩ اربد ٢١١١٠ الاردن