

شركة المجموعة المتحدة للنقل البري

شركة مساهمة عامة محدودة

2025م

تقرير مجلس الإدارة السنوي
للسنة المنتهية في 31 كانون الأول 2025م

مجلس الإدارة

- معتز عزمي محمد القواسمي
رئيس مجلس الإدارة / مدير إداري
- مازن عزمي محمد القواسمي
عضو مجلس الإدارة / مدير عام
- وائل عزمي محمد القواسمي
عضو مجلس الإدارة / مدير صيانة وتشغيل
- ناصر عزمي محمد القواسمي
نائب رئيس مجلس الإدارة
- ميسون عزمي محمد القواسمي
عضوة مجلس الإدارة
- عبير عزمي محمد القواسمي
عضوة مجلس الإدارة
- لينا عزمي محمد القواسمي
عضوة مجلس الإدارة
- نسرين عزمي محمد القواسمي
عضوة مجلس الإدارة

السادة ميثاق للاستشارات وتدقيق الحسابات
المحاسبون القانونيون

كلمة رئيس المجلس وتقرير مجلس الادارة عن أعمال العام 2025م.

السادة المساهمين الأعزاء,

تحية طيبة والسلام عليكم ورحمة الله وبركاته.

أود أن ابرز لكم لمحة عما تم إنجازه خلال عام 2025م:

- 1- لقد بلغت الإيرادات لهذا العام: 4,301,959 دينار اردني, والمصاريف الادارية والعمومية: 269,250 دينار اردني.
- 2- لقد بلغت الارباح بعد المخصصات والضريبة: 752,893 دينار اردني.
- 3- قامت الشركة بنقل كامل الكمية المتفق عليها مع الشركة الأردنية الهندية (جيفكو) .
- 4- ارتفعت إيرادات الشركة عن العام السابق عن طريق إضافة عملاء جدد للشركة مما ساعد بزيادة الأرباح.
- 5- ستحاول الإدارة العليا للشركة وكافة العاملين الجهد الكافي للحفاظ على نتائج جيدة رغم صعوبة الظروف الحالية. وبالنهاية أنني وكافة أعضاء مجلس الإدارة نشكر جميع الموظفين والعاملين على ما قدموه خلال العام الماضي. محفزاً لهم للإستمرار ببذل مزيد من الجهد و متمنياً لهم النجاح والتوفيق.

والسلام عليكم ورحمة الله وبركاته.

رئيس مجلس الادارة.
معتز عزمي القواسمي.

وعملاً بتعليمات الإفصاح المطلوبة من قبل هيئة الأوراق المالية نورد ما يلي :

أولاً: وصف لأنشطة الشركة الرئيسية وأماكنها الجغرافية وحجم الإستثمار الرأسمالي و عدد الموظفين

أ- أنشطة الشركة الرئيسية:

يتمثل نشاط الشركة الرئيسي في النقل البري للبضائع المتنوعة وأن تكون كراج لمبيت الشاحنات وتمثيل الوكالات التجارية وتمثيل الشركات والفبارك وتملك الاموال المنقولة وغير المنقولة وأية غايات اخرى تلزم لتنفيذ الغايات السابقة.

ب- أماكن الشركة الجغرافية وعدد الموظفين:

- مكاتب الشركة موجودة في عمان- الفصالية- شارع المقبرة الاسلامية.
- يوجد للشركة كراج مبيت وصيانة في منطقة الراشدية في منطقة الجنوب.
- يعمل في الشركة (72) موظف، حيث يتم تعيين الموظفين بناءً على الشواغر وحاجة العمل.

ج- حجم الإستثمار الرأسمالي للشركة.

بلغ حجم الإستثمار الرأسمالي مبلغاً وقدره (5,962,714) دينار اردني حتى نهاية عام 2025م، بالإضافة الى ممتلكات في المنطقة الحرة – الزرقاء بمبلغ (160,000) دينار ، في حين بلغ حجم الاستثمار الرأسمالي في عام 2024م مبلغا وقدره (5,807,224) دينار اردني.

| # | أعضاء مجلس الإدارة | المنصب | تاريخ الميلاد | الجنسية | المؤهل العلمي | الخبرات | عضوية مجالس إدارة أخرى |
|---|--------------------------|------------------------------------|---------------|----------|---------------------------------------|---|------------------------|
| 1 | مازن عزمي محمد القواسمي | عضو مجلس إدارة / مدير العام | 1960 | الأردنية | بكالوريوس ادارة أعمال | مدير عام شركة المجموعة المتحدة للنقل البري من 2006-2010 ومن 2014 لتاريخه | لا يوجد |
| 2 | وائل عزمي محمد القواسمي | عضو مجلس إدارة / مدير صيانة وتشغيل | 1963 | الأردنية | معهد مهني كهروميكانيك | خبرة في اعمال صيانة الشاحنات في شركة المجموعة المتحدة للنقل البري لمدة تتعدى 28 سنة | لا يوجد |
| 3 | معتر عزمي محمد القواسمي | رئيس مجلس إدارة / مدير تنفيذي | 1964 | الأردنية | بكالوريوس هندسة الالكترونيات وكمبيوتر | مدير إداري لشركة المجموعة المتحدة للنقل البري لمدة تتعدى 28 سنة | لا يوجد |
| 4 | ناصر عزمي محمد القواسمي | نائب رئيس مجلس إدارة | 1968 | الأردنية | بكالوريوس محاسبة ونظم معلومات | خبرة في الادارة المالية في شركة المجموعة المتحدة للنقل البري لمدة تتعدى 28 سنة | لا يوجد |
| 5 | ميسون عزمي محمد القواسمي | عضوة مجلس إدارة | 1961 | الأردنية | شهادة البكالوريا اللبنانية | عضو مجلس ادارة منذ 2006 | لا يوجد |
| 6 | عبيد عزمي محمد القواسمي | عضوة مجلس إدارة | 1973 | الأردنية | دبلوم ادارة اعمال | عضو مجلس ادارة منذ 2006 | لا يوجد |
| 7 | لينا عزمي محمد القواسمي | عضوة مجلس إدارة | 1974 | الأردنية | بكالوريوس تغذية وماجستير ادارة اعمال | خبرة في مجال التدريس والتعليم لمدة 10 سنوات | لا يوجد |
| 8 | نسرين عزمي محمد القواسمي | عضوة مجلس إدارة | 1982 | الأردنية | بكالوريوس علوم سياسية وماجستير تسويق | خبرة 9 سنوات في مجال التدريس و التسويق | لا يوجد |

ثانياً: لا يوجد للشركة أي شركات تابعة أو حليفة.

ثالثاً: بيان بأسماء أعضاء مجلس الإدارة وأسماء ورتب أشخاص الادارة العليا ذوي السلطة التنفيذية مع نبذة تعريفية.

موظفي الإدارة العليا ذوي السلطة التنفيذية :

| # | الاسم | المنصب | تاريخ التعيين | تاريخ الميلاد | الجنسية | المؤهل العلمي | الخبرات | عضوية مجالس إدارة أخرى |
|---|-------------------------|-------------------|---------------|---------------|----------|-------------------------------------|---|------------------------|
| 1 | مازن عزمي محمد القواسمي | مدير عام | 2014/11/1 | 1960 | الأردنية | بكالوريوس ادارة أعمال | مدير عام شركة المجموعة المتحدة للنقل البري من 2006-2010 ومن 2014 لتاريخه | لا يوجد |
| 2 | وائل عزمي محمد القواسمي | مدير صيانة وتشغيل | 2006/9/5 | 1963 | الأردنية | معهد مهني كهروميكانيك | خبرة في اعمال صيانة الشاحنات في شركة المجموعة المتحدة للنقل البري لمدة تتعدى 28 سنة | لا يوجد |
| 3 | معتز عزمي محمد القواسمي | مدير تنفيذي | 2006/9/5 | 1964 | الأردنية | بكالوريوس هندسة الكترونيات وكمبيوتر | مدير إداري لشركة المجموعة المتحدة للنقل البري لمدة تتعدى 28 سنة | لا يوجد |

رابعاً: بيان بأسماء كبار مالكي الأسهم المصدرة من قبل الشركة وعدد الأسهم المملوكة لكل منهم التي تزيد عن 5% من عدد الأوراق المالية المصدرة كما في الجدول ادناه :

| الرقم | إسم المساهم | 2024 | | 2025 | |
|-------|--------------------------|-------------------|--------------|-------------------|--------------|
| | | عدد الاسهم | نسبة الملكية | عدد الاسهم | نسبة الملكية |
| | | سهم / دينار أردني | | سهم / دينار أردني | |
| 1- | وائل عزمي محمد القواسمي | 1,309,200 | % 19.84 | 1,309,200 | % 19.84 |
| 2- | معتز عزمي محمد القواسمي | 1,147,001 | % 17.38 | 1,147,001 | % 17.38 |
| 3- | ناصر عزمي محمد القواسمي | 1,133,999 | % 17.18 | 1,133,999 | % 17.18 |
| 4- | ميسون عزمي محمد القواسمي | 730,000 | % 11.06 | 730,000 | % 11.06 |
| 5- | لينا عزمي محمد القواسمي | 670,000 | % 10.16 | 670,000 | % 10.16 |
| 6- | نسرين عزمي محمد القواسمي | 587,000 | % 8.90 | 587,000 | % 8.90 |
| 7- | عبير عزمي محمد القواسمي | 560,000 | % 8.49 | 560,000 | % 8.49 |

خامساً: الوضع التنافسي للشركة.

يتركز نشاط الشركة الرئيسي في النقل البري للبضائع المتنوعة في السوق المحلي الذي يتميز بمنافسة شديدة خاصة بوجود عدة شركات تعمل في هذا المجال، هذا ولا يوجد للشركة أية نشاطات خارجية أخرى. ولا تستطيع الشركة تحديد و تقييم نسبة حصتها في السوق المحلية بسبب عدم توفر الإحصائات اللازمة لذلك.

سادساً: درجة الاعتماد على موردين محددين محليا أو خارجياً:

لا يوجد اعتماد على موردين محددين يشكلون 10 % فأكثر باستثناء الشركة الاردنية الحديثة للزيوت والمحروقات التي تشكل نسبتها من مصروف الشاحنات والسيارات بحدود 50.2% (1,555,914 دينار).

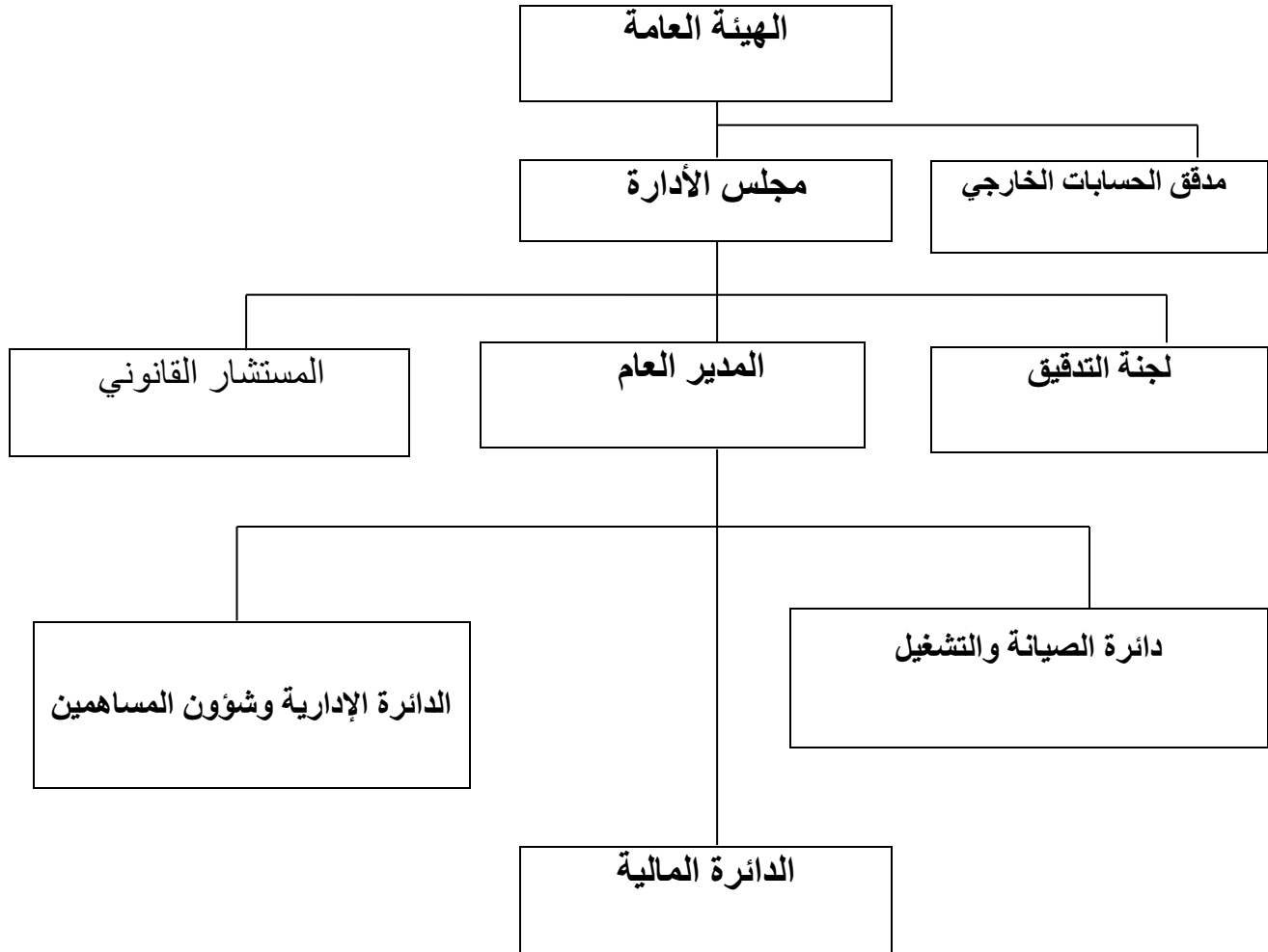
إن درجة الاعتماد على عملاء رئيسيين والتي تشكل 10% فأكثر من اجمالي الإيرادات هي كالتالي :
الشركة الاردنية الهندية للاسمدة والتي تشكل تقريبا 83.5% (3,593,241 دينار).

سابعاً: وصف لأية حماية حكومية أو امتيازات أو أية براءات اختراع تتمتع بها الشركة.

- لا يوجد اي حماية حكومية او امتيازات تتمتع بها الشركة بموجب القوانين او الانظمة او غيرها.
- لا يوجد اي براءات اختراع او حقوق امتياز حصلت الشركة عليها.
-

- ثامناً: وصف لأية قرارات صادرة عن الحكومة أو المنظمات الدولية لها أثر مادي على عمل الشركة وقدرتها التنافسية.
- لم يطرأ خلال عام 2025م أي قرار صادر عن الحكومة أو المنظمات الدولية أو غيرها لها أثر مادي على عمل الشركة أو منتجاتها أو قدرتها التنافسية.
 - لا تنطبق معايير الجودة الدولية على الشركة، ولا تقوم الشركة بتطبيق معايير الجودة الدولية.

تاسعاً: أ- الهيكل التنظيمي للشركة وعدد موظفيها وبرامج التأهيل والتدريب.



ب- عدد موظفي الشركة و فئات مؤهلاتهم :

| تسلسل | المؤهل العلمي | عدد موظفي الشركة | |
|-------|---------------------|------------------|------|
| | | 2024 | 2025 |
| 1 | البكالوريوس | 6 | 5 |
| 2 | دبلوم أو معهد مهني | 5 | 3 |
| 3 | ثانوية عامة وما دون | 60 | 64 |
| | المجموع | 71 | 72 |

ج- برامج التأهيل و التدريب لموظفي الشركة.
لا يوجد أي برامج تأهيل وتدريب لموظفي الشركة عن عام 2025م.

عاشراً: وصف للمخاطر التي تتعرض لها الشركة.
لا يوجد أية مخاطر جوهرية تعرضت لها الشركة خلال عام 2025م.

احدى عشر: الاحداث والإنجازات التي حققتها الشركة خلال العام 2025م
إن أهم إنجازات الشركة التي حققتها خلال السنة المالية هي على النحو التالي:

- (1) بلغت الإيرادات لهذه السنة 4,301,959 دينار، والمصاريف الإدارية والعمومية 269,250 دينار.
- (2) بلغت الأرباح بعد المخصصات والضريبة 752,893 دينار.

الثاني عشر: الأثر المالي لعمليات ذات طبيعة غير متكررة حدثت خلال السنة ولم تدخل ضمن النشاط الرئيسي للشركة.

لا يوجد أثر مالي لعمليات ذات طبيعة غير متكررة حدثت خلال السنة المالية ولا تدخل ضمن نشاط الشركة الرئيسي.

الثالث عشر: السلسلة الزمنية للأرباح والخسائر المحققة والموزعة وصافي حقوق المساهمين.

| البيان | 2021 | 2022 | 2023 | 2024 | 2025 |
|-----------------------|-----------|-----------|-----------|-----------|-----------|
| الأرباح (الخسارة) | 860,018 | 1,031,605 | 1,071,301 | 407,560 | 752,893 |
| الأرباح الموزعة | 706,657 | 860,018 | 1,031,605 | 1,071,301 | 407,560 |
| صافي حقوق المساهمين | 9,110,018 | 9,281,605 | 9,321,301 | 8,657,560 | 9,002,893 |
| أسعار الأوراق المالية | - | - | - | 3.836 | 3.480 |

سعر الإغلاق لعام 2025م كان (3.480) دينار للسهم.

الرابع عشر: تحليل المركز المالي للشركة ونتائج أعمالها خلال آخر أربع سنوات مالية.

| المؤشرات | 2022م | 2023م | 2024م | 2025م |
|---|-----------|-----------|-----------|-----------|
| عائد السهم الواحد (بالدينار) | 0,156 | 0,162 | 0,0617 | 0,114 |
| العائد على الإستثمار (اجمالي الموجودات) % | 10,95 % | 11,40 % | 4.68 % | 8.30 % |
| العائد إلى حقوق المساهمين % | 11,11 % | 11,49 % | 4,70 % | 8,36 % |
| العائد إلى رأس المال المدفوع % | 15,60 % | 16,23 % | 6,17 % | 11,40 % |
| نسبة التداول | 1 : 22,29 | 1:37,12 | 1:52,16 | 1:46,88 |
| نسبة السيولة السريعة | 1 : 19,39 | 1:30,57 | 1:43,19 | 1:41,42 |
| رأس المال العامل (دينار) | 2,290,041 | 2,509,994 | 2,475,836 | 2,880,179 |

الخامس عشر: التطورات والخطة المستقبلية للشركة للعام 2026م وتوقعات مجلس الإدارة.

- ستقوم إدارة الشركة العليا بالإستمرار بإستقطاب عملاء جدد نظراً للخدمات المميزة المتوفرة لدى شركتنا لزيادة دخل الشركة:

- تم التقديم لعطاءات جديدة بإنتظار صدور النتائج.

السادس عشر: أتعاب مدققي الحسابات.

بلغت أتعاب مدققي حسابات السادة / ميثاق للاستشارات وتدقيق الحسابات 2,500 دينار شامله ضريبة المبيعات.

السابع عشر: بيان بعدد الأوراق المالية المملوكة من قبل أعضاء مجلس الإدارة وأقاربهم، و من قبل موظفي الإدارة العليا كما في 2025/12/31م:

| # | الاسم | المنصب | الجنسية | عدد الأسهم المملوكة في 2025/12/31 | عدد الأسهم المملوكة في 2024/12/31 |
|---|---|------------------------------------|----------|-----------------------------------|-----------------------------------|
| 1 | مازن عزمي محمد القواسمي | عضو مجلس إدارة / مدير العام | الأردنية | 300,449 | 315,449 |
| 2 | وائل عزمي محمد القواسمي | عضو مجلس إدارة / مدير صيانة وتشغيل | الأردنية | 1,309,200 | 1,309,200 |
| 3 | معتز عزمي محمد القواسمي | رئيس مجلس إدارة / مدير تنفيذي | الأردنية | 1,147,001 | 1,147,001 |
| 4 | ناصر عزمي محمد القواسمي | نائب رئيس مجلس إدارة | الأردنية | 1,133,999 | 1,133,999 |
| 5 | ميسون عزمي محمد القواسمي | عضو مجلس إدارة | الأردنية | 730,000 | 730,000 |
| 6 | عبير عزمي محمد القواسمي | عضو مجلس إدارة | الأردنية | 560,000 | 560,000 |
| 7 | لينا عزمي محمد القواسمي | عضو مجلس إدارة | الأردنية | 670,000 | 670,000 |
| 8 | نسرين عزمي محمد القواسمي | عضو مجلس إدارة | الأردنية | 587,000 | 587,000 |
| 9 | اماني اسحق ابو خلف/زوجة المدير التنفيذي للشركة. | مساهمة | الأردنية | 100,000 | 100,000 |

- لا يوجد شركات مسيطر عليها من قبل اعضاء مجلس ادارة الشركة او من موظفي الادارة العليا أو أقارب أعضاء مجلس الإدارة أو لأقارب موظفي الادارة العليا التي تساهم في رأسمال الشركة.

الثامن عشر: المزايا والمكافآت التي يتمتع بها أعضاء مجلس الإدارة وأشخاص الإدارة العليا ذوو السلطة التنفيذية.

| الاسم | المنصب | الرواتب | المزايا والمكافآت | نفقات السفر | مخصصات اخرى | المجموع | مزايا اخرى |
|--------------------------|------------------------------------|---------|-------------------|-------------|-------------|---------|---------------|
| مازن عزمي محمد القواسمي | عضو مجلس إدارة / مدير العام | 48,000 | - | - | - | 48,000 | استخدام سيارة |
| وائل عزمي محمد القواسمي | عضو مجلس إدارة / مدير صيانة وتشغيل | 48,000 | - | - | - | 48,000 | استخدام سيارة |
| معتز عزمي محمد القواسمي | رئيس مجلس إدارة / مدير إداري | 48,000 | - | - | - | 48,000 | استخدام سيارة |
| ناصر عزمي محمد القواسمي | نائب رئيس مجلس إدارة/ مدير مالي | 36,000 | - | - | - | 36,000 | استخدام سيارة |
| ميسون عزمي محمد القواسمي | عضو مجلس إدارة | 0 | - | - | - | 0 | لا يوجد |
| عبير عزمي محمد القواسمي | عضو مجلس إدارة | 0 | - | - | - | 0 | لا يوجد |
| لينا عزمي محمد القواسمي | عضو مجلس إدارة | 0 | - | - | - | 0 | لا يوجد |
| نسرين عزمي محمد القواسمي | عضو مجلس إدارة | 0 | - | - | - | 0 | لا يوجد |
| المجموع | | 180,000 | - | - | - | 180,000 | - |

التاسع عشر: التبرعات والمنح التي دفعتها الشركة.
لا يوجد تبرعات أو منح خلال عام 2025م.

العشرون: بيان العقود و المشاريع والإرتباطات التي عقدتها الشركة مع الشركات التابعة أو الشقيقة أو الحليفة أو رئيس وأعضاء مجلس الإدارة أو أي موظف في الشركة أو أقاربهم.

- لا يوجد اية عقود أو مشاريع أو ارتباطات عقدتها الشركة مع الشركات التابعة أو الشقيقة أو الحليفة أو رئيس وأعضاء مجلس الادارة أو أي موظف في الشركة أو اقاربهم خلال عام 2025.

الحادي والعشرون: مساهمة الشركة في حماية البيئة أو خدمة المجتمع المحلي.

- لا توجد مساهمة للشركة في خدمة المجتمع المحلي خلال عام 2025م.

- لا توجد مساهمة للشركة في حماية البيئة خلال عام 2025م.

الثاني والعشرون: عدد اجتماعات مجلس الادارة خلال عام 2025م.

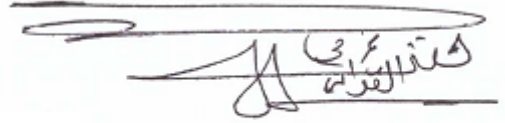
- عقد مجلس ادارة الشركة 8 اجتماعات خلال عام 2025م.

الاقراءات:

اقرار: نقر نحن الموقعين أدناه بصحة ودقة واكتمال المعلومات والبيانات الواردة في التقرير السنوي.

رئيس مجلس الادارة

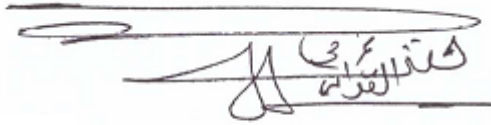
معتز عزمي محمد القواسمي



المدير العام.

مازن عزمي محمد القواسمي.

عن / المدير المالي.



كما يقر مجلس الادارة بعدم وجود أي امور جوهرية قد تؤثر على استمرارية الشركة خلال السنة المالية التالية.

يقر مجلس الادارة بمسؤوليته عن اعداد البيانات المالية وتوفير نظام مراقبة فعال في الشركة.

عضو مجلس ادارة/ مدير صيانة وتشغيل

وائل عزمي القواسمي



عضو مجلس ادارة/ المدير العام

مازن عزمي القواسمي



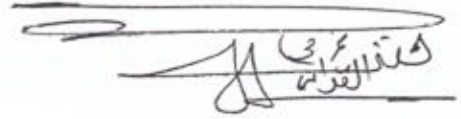
عضو مجلس ادارة

ناصر عزمي القواسمي



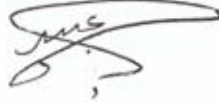
رئيس مجلس الادارة/ مدير تنفيذي

معتز عزمي القواسمي



عضو مجلس ادارة

عبر عزمي القواسمي



عضو مجلس ادارة

ميسون عزمي القواسمي



عضو مجلس ادارة

نسرين عزمي القواسمي



عضو مجلس ادارة

لينا عزمي القواسمي



الافصاح عن القواعد الارشادية المطبقة جزئيا وغير المطبقة لدليل حوكمة الشركات المساهمة المدرجة في بورصة عمان:

1- مجلس ادارة الشركة

| رقم البند | القاعدة | طبق جزئيا | لم يطبق | الاسباب |
|-----------|---------|-----------|---------|---|
| 1 | 3 | | * | ان كافة أعضاء المجلس من الأشخاص الطبيعيين ولا يوجد من بين اعضاء مجلس الادارة أي شخصية اعتبارية. |
| 2 | 5 | | * | |
| 3 | 6 | * | | أغلبية أعضاء مجلس الإدارة من الجامعيين ومعظمهم مؤهلين لأعمال الإدارة ويتمتعون بالخبرات اللازمة. |

أ- مهام ومسؤوليات مجلس الإدارة

| رقم البند | القاعدة | طبق جزئيا | لم يطبق | الاسباب |
|-----------|--|-----------|---------|--|
| 1 | يضع مجلس الادارة نظاما داخليا يتم مراجعته بشكل سنوي، تحدد بموجبه بشكل مفصل مهام وصلاحيات المجلس ومسؤولياته. | * | | |
| 2 | يتضمن النظام الداخلي المهام والصلاحيات والمسؤوليات التالية: - وضع الاستراتيجية والسياسات والخطط والاجراءات التي من شأنها تحقيق مصلحة الشركة واهدافها وتعظيم حقوق مساهميها وخدمة المجتمع المحلي. - وضع سياسة لادارة المخاطر التي قد تواجهها الشركة. - يتم الاعلان مسبقا عن موعد الافصاح عن البيانات المالية قبل موعد اعلانها بما لا يقل عن ثلاثة أيام عمل. - وضع سياسة الافصاح والشفافية الخاصة بالشركة ومتابعة تطبيقها وفقا لمتطلبات الجهات الرقابية والتشريعات النافذة. - وضع اجراءات تمنع الأشخاص المطلعين في الشركة من استغلال معلومات داخلية سرية لتحقيق مكاسب مادية أو معنوية. - وضع سياسة تفويض واضحة في الشركة يحدد بموجبها الأشخاص المفوضين وحدود الصلاحيات المفوضة لهم. - وضع آلية لاستقبال الشكاوي والاقتراحات المقدمة من قبل المساهمين. - ادراج اقتراحات المساهمين الخاصة بمواضيع معينة على جدول الهيئة العامة بشكل يضمن دراستها واتخاذ القرار المناسب بشأنها خلال فترة زمنية محددة. - وضع سياسة تنظم العلاقة مع الأطراف ذوي المصالح. - اعتماد أسس منح الحوافز والمكافآت والمزايا الخاصة بأعضاء مجلس الإدارة والإدارة التنفيذية. - وضع اجراءات عمل خطية لتطبيق قواعد الحوكمة الرشيدة في الشركة ومراجعتها وتقييم مدى تطبيقها. | | | |
| 3 | 12 | | * | ان طبيعة عمل الشركة وحجم عملياتها لا يتطلب انشاء وحدة خاصة للرقابة والتدقيق. حيث تقوم الشركة بوضع نظام للرقابة والضبط الداخلي على عمليات الشركة من خلال اجراءات فصل الوظائف والحفظ الآمن لاصول الشركة وغيرها من اجراءات الرقابة. |

أ- اللجان التي يشكلها مجلس الإدارة

| رقم البند | القاعدة | طبق جزئياً | لم يطبق | الاسباب |
|-----------|---------|------------|---------|---|
| 1 | 7 | * | | ان مجلس الإدارة يشرف بشكل مباشر على أعمال الشركة. |
| 2 | 1/ب | | * | |
| 3 | 3 | | * | كون أغلبية المساهمين هم أعضاء في مجلس الإدارة. |
| 4 | 5 | | * | كون أغلبية المساهمين هم أعضاء في مجلس الإدارة. |
| 5 | 1/ب | | * | كون أغلبية المساهمين هم أعضاء في مجلس الإدارة. |
| 6 | 6 | * | | |

2- اجتماعات الهيئة العامة

| رقم البند | القاعدة | طبق جزئياً | لم يطبق | الاسباب |
|-----------|---------|------------|---------|--|
| 1 | 3 | * | | يتم توجيه الدعوات للمساهمين قبل 14 يوم من انعقاد الاجتماع ويتم إرسالهم الى المساهمين عن طريق الإيميل نظراً لكون عدد مساهمين الشركة حالياً أقل من (15) مساهم. |
| 2 | 6 | * | | - يتم الإعلان عن موعد ومكان عقد اجتماع الهيئة العامة في ثلاث صحف يومية محلية ولمرتتين على الأقل وعلى الموقع الالكتروني للشركة. |
| 3 | 5 | * | | يقوم المساهم الراغب بالترشيح لعضوية مجلس الإدارة بإرسال نبذة تعريفية عنه قبل انتهاء السنة المالية للشركة والتي تسبق السنة التي سيعقد فيها اجتماع الهيئة العامة لانتخاب المجلس. |
| 4 | 5 | * | | يقوم مجلس إدارة الشركة بإرفاق النبذة التعريفية للمساهم الراغب بالترشيح لعضوية مجلس الإدارة بالدعوة الموجهة للمساهمين لحضور اجتماع الهيئة العامة. |

3- الإفصاح والشفافية

| رقم البند | القاعدة | طبق جزئياً | لم يطبق | الاسباب |
|-----------|---|------------|---------|---|
| 1 | تضع الشركة إجراءات عمل خطية وفقاً لسياسة الإفصاح المعتمدة من قبل مجلس الإدارة لتنظيم شؤون الإفصاح عن المعلومات ومتابعة تطبيقها وفقاً لمتطلبات الجهات الرقابية والتشريعات النافذة. | * | | يتم اعتماد سياسة إفصاح من قبل مجلس الإدارة. |
| 2 | تقوم الشركة باستخدام موقعها الإلكتروني على شبكة الانترنت لتعزيز الافصاح والشفافية وتوفير المعلومات. | * | | |
| 3 | تقوم الشركة بالافصاح عن سياستها وبرامجها تجاه المجتمع المحلي والبيئة. | | * | نظراً لعدم وجود سياسة إفصاح معتمدة من قبل مجلس الإدارة. |

أ- لجنة التدقيق

| رقم البند | القاعدة | طبق جزئياً | لم يطبق | الاسباب |
|-----------|---|------------|---------|---------|
| 1 | يتوفر لدى جميع أعضاء اللجنة المعرفة والدراية في الأمور المالية والمحاسبية وأن يكون لدى أحدهم على الأقل خبرة عمل سابقة في مجال المحاسبة أو الأمور المالية أو أن يكون حاملاً لمؤهل علمي أو شهادة مهنية في المحاسبة أو المالية أو المجالات الأخرى ذات العلاقة. | * | | |

شركة المجموعة المتحدة للنقل البري

شركة مساهمة عامة محدودة

عمان – المملكة الأردنية الهاشمية

القوائم المالية للسنة المنتهية في 31 كانون الأول 2025

مع تقرير مدقق الحسابات المستقل

شركة المجموعة المتحدة للنقل البري
شركة مساهمة عامة محدودة

عمان - المملكة الاردنية الهاشمية

القوائم المالية للسنة المنتهية في 31 كانون الأول 2025
مع تقرير مدقق الحسابات المستقل

| المحتويات | الصفحة |
|---|--------|
| تقرير مدقق الحسابات المستقل | - |
| قائمة المركز المالي | 1 |
| قائمة الدخل الشامل | 2 |
| قائمة التغيرات في حقوق المساهمين | 3 |
| قائمة التدفقات النقدية | 4 |
| ايضاحات حول القوائم المالية وتشكل جزءا منها | 5 - 16 |

تقرير مدقق الحسابات المستقل

السادة مساهمي شركة المجموعة المتحدة للنقل البري المحترمين
المساهمة العامة المحدودة
عمان - المملكة الأردنية الهاشمية

الرأي

لقد قمنا بتدقيق القوائم المالية لشركة المجموعة المتحدة للنقل البري ("الشركة")، والتي تشمل قائمة المركز المالي كما في 31 كانون الأول 2025، قائمة الدخل الشامل، وقائمة التغيرات في حقوق المساهمين، وقائمة التدفقات النقدية للسنة المنتهية في ذلك التاريخ، وملخصا للسياسات المحاسبية الهامة والإيضاحات التفسيرية الأخرى من 1 إلى 19.

في رأينا، أن القوائم المالية المرفقة ككل تظهر بعدل، من كافة النواحي الجوهرية، المركز المالي كما في 31 كانون الأول 2025، وأدائها المالي وتدفقاتها النقدية للسنة المالية المنتهية في ذلك التاريخ وفقا للمعايير الدولية للتقارير المالية المعتمدة في المملكة الأردنية الهاشمية.

أساس الرأي

تم تدقيقنا وفقا لمعايير التدقيق الدولية المعتمدة في المملكة الأردنية الهاشمية. إن مسؤوليتنا بموجب تلك المعايير تم توضيحها بالتفصيل في قسم "مسؤوليات المدقق عن تدقيق القوائم المالية" في تقريرنا. إننا مستقلون عن الشركة وذلك وفقا لقواعد آداب وسلوك المهنة الصادر عن مجلس المعايير الدولية لآداب وسلوك المهنة للمحاسبين المهنيين وكذلك متطلبات آداب وسلوك المهنة المعتمدة في المملكة الأردنية الهاشمية ذات الصلة بتدقيقنا للقوائم المالية، كما أننا إننا نلتزمنا بمسؤولياتنا الأخلاقية الأخرى وفقا لتلك القواعد والمتطلبات. باعتقادنا أن أدلة التدقيق التي حصلنا عليها كافية وملائمة لأن تكون أساسا لإبداء رأينا.

أمور التدقيق الأساسية

إن أمور التدقيق الهامة وفقا لحكمنا المهني هي الأمور التي تعتبر الأكثر أهمية في تدقيقنا للقوائم المالية للسنة الحالية. إن هذه الأمور تمت دراستها في سياق تدقيقنا للقوائم المالية ككل. ولتكوين رأينا حول القوائم المالية، وليس لغرض إبداء رأي منفصل حول هذه الأمور.

الممتلكات والمعدات :

تمثل قيمة الممتلكات والمعدات الظاهرة في القوائم المالية ما نسبته 68% من إجمالي الموجودات. ووفقا للمعايير الدولية للتقارير المالية تقوم الإدارة بمراجعة العمر الانتاجي وطريقة الاستهلاك وإجراء اختبار لتدني القيمة التي تظهر بها الممتلكات والمعدات (إن وجدت) من خلال استخدام الافتراضات والتفديرات ونظرا لأهمية تلك الموجودات فإنها تعتبر من أمور التدقيق الهامة.

أهم إجراءات تدقيقنا لهذا الأمر:

- دراسة وفحص أنظمة الرقابة الداخلية المتعلقة بالعمليات المالية الخاصة بالممتلكات والمعدات.
- إجراء دراسة تحليلية ومستندية لحركات الاضافات والاستبعادات التي تمت على حسابات الممتلكات والمعدات.
- التحقق من الوجود الفعلي وملكية الشركة لتلك الممتلكات والمعدات.
- التأكد من صحة احتساب الاستهلاكات ودراسة تقديرات الإدارة لنسب الاستهلاك المعتمدة.
- التحقق من عدم وجود مؤشرات تدني في قيم الممتلكات والمعدات تستوجب إجراء فحص تدني للقيمة.
- التحقق من صحة العرض والافصاح والسياسات المحاسبية بما يتفق مع معايير التقارير المالية الدولية.

يتبع تقرير مدقق الحسابات المستقل
السادة مساهمي شركة المجموعة المتحدة للنقل البري المحترمين
المساهمة العامة المحدودة
عمان - المملكة الأردنية الهاشمية

مسؤوليات الإدارة والمكلفين بالحوكمة عن القوائم المالية

إن الإدارة مسؤولة عن إعداد القوائم المالية وعرضها بشكل عادل، طبقاً للمعايير الدولية للتقارير المالية المعتمدة في المملكة الأردنية الهاشمية. كما أن الإدارة مسؤولة عن أنظمة الرقابة الداخلية التي تراها ضرورية لإعداد قوائم مالية خالية من أخطاء جوهرية، سواء كانت ناتجة عن غش أو خطأ.

عند إعداد القوائم المالية، فإن الإدارة مسؤولة عن تقييم مقدرة الشركة على الاستمرار في العمل وفقاً لأساس الاستمرارية والإفصاح، وحسبما هو ملائم، عن الأمور ذات العلاقة بالاستمرارية واستخدام أساس الاستمرارية مالم تعتزم الإدارة تصفية الشركة أو إيقاف عملياتها، أو عدم وجود بديل حقيقي بخلاف ذلك.

إن المكلفين بالحوكمة هم المسؤولون عن الإشراف على عملية إعداد التقارير المالية في الشركة.

مسؤولية المدقق عن تدقيق القوائم المالية

تتمثل أهدافنا في الحصول على تأكيد معقول فيما إذا كانت القوائم المالية ككل خالية من أي أخطاء جوهرية سواء كانت ناتجة عن الغش أو الخطأ، وإصدار تقرير المدقق الذي يتضمن رأينا. إن التأكيد المعقول هو مستوى عالٍ من التأكيد، لكنه لا يضمن بأن التدقيق الذي تم القيام به وفقاً لمعايير التدقيق الدولية المعتمدة في المملكة الأردنية الهاشمية ستكشف دائماً عن خطأ جوهري عند وجوده. تنشأ الأخطاء عن الغش أو الخطأ وتعد جوهرية، بمفردها أو في مجموعها، إذا كان يتوقع بشكل معقول بأنها ستؤثر على القرارات الاقتصادية التي يتخذها المستخدمون بناء على هذه القوائم المالية. وكجزء من التدقيق وفقاً لمعايير التدقيق الدولية المعتمدة في المملكة الأردنية الهاشمية، فإننا نمارس الحكم المهني ونحافظ على نزعة الشك المهني خلال التدقيق وعلينا أيضاً:

- تحديد وتقييم مخاطر وجود أي أخطاء جوهرية في القوائم المالية، سواء كانت ناتجة عن الغش أو الخطأ، وتصميم وتنفيذ إجراءات التدقيق لمواجهة تلك المخاطر، والحصول على أدلة تدقيق كافية وملائمة لأن تكون أساساً لإبداء رأينا، يعد خطر عدم اكتشاف أي خطأ جوهري ناتج عن الغش أعلى من الخطر الناتج عن الخطأ، لأن الغش قد ينطوي على تواطؤ أو تزوير أو حذف متعمد أو إفادات مضللة أو تجاوز لإجراءات الرقابة الداخلية.
- الحصول على فهم لأنظمة الرقابة الداخلية ذات الصلة بالتدقيق، من أجل تصميم إجراءات تدقيق ملائمة وفقاً للظروف، وليس بغرض إبداء رأي حول فاعلية أنظمة الرقابة الداخلية للشركة.
- تقييم مدى ملاءمة السياسات المحاسبية المستخدمة، ومدى معقولية التقديرات المحاسبية والإفصاحات ذات العلاقة التي قامت بها الإدارة.
- استنتاج مدى ملاءمة استخدام الإدارة لأساس الاستمرارية واستناداً إلى أدلة التدقيق التي تم الحصول عليها، فيما إذا كان هناك عدم تأكيد جوهري يتعلق بأحداث أو ظروف قد تثير شكاً كبيراً حول مقدرة الشركة على الاستمرار في العمل وفقاً لمفهوم الاستمرارية. وإذا ما استنتجنا وجود عدم تأكيد جوهري، يتعين علينا لفت الانتباه في تقريرنا إلى الإفصاحات ذات العلاقة الواردة في القوائم المالية وإذا كانت تلك الإفصاحات غير كافية، نقوم بتعديل رأينا. تستند استنتاجاتنا إلى أدلة التدقيق التي تم الحصول عليها حتى تاريخ تقريرنا. ومع ذلك، فإن الأحداث أو الظروف المستقبلية قد تؤدي إلى توقف الشركة عن الاستمرار في العمل وفقاً لأساس الاستمرارية.
- تقييم العرض العام والشكل والمحتوى للقوائم المالية بما فيها الإفصاحات وفيما إذا كانت القوائم المالية تمثل المعاملات والأحداث بشكل يحقق العرض العادل.
- الحصول على أدلة تدقيق كافية وملائمة حول المعلومات المالية للمنشآت أو أنشطة الأعمال ضمن المجموعة لإبداء رأي حول القوائم المالية. نحن مسؤولون عن التوجيه والإشراف والإنجاز على تدقيق المجموعة. نحن نبقى وحدنا مسؤولين عن إبداء الرأي حول التدقيق.

يتبع تقرير مدقق الحسابات المستقل
السادة مساهمي شركة المجموعة المتحدة للنقل البري المحترمين
المساهمة العامة المحدودة
عمان - المملكة الأردنية الهاشمية

نقوم بإبلاغ المكلفين بالحوكمة - من بين أمور أخرى - بشأن النطاق والتوقيت المخطط للتدقيق والنتائج الهامة للتدقيق، بما في ذلك أية أوجه قصور هامة في أنظمة الرقابة الداخلية تم اكتشافها خلال التدقيق.

كما نقوم بتزويد المكلفين بالحوكمة ببيان يفيد بأننا التزمنا بالمتطلبات الأخلاقية ذات الصلة بالاستقلالية، وإبلاغهم بكافة العلاقات والأمور الأخرى التي قد يعتقد بأنها تؤثر بشكل معقول على استقلاليتنا، وتقديم ضوابط الالتزام ذات العلاقة إذا تطلب ذلك.

ومن الأمور التي يتم إبلاغها للمكلفين بالحوكمة، فإننا نحدد تلك الأمور التي كانت لها أهمية بالغة أثناء تدقيق القوائم المالية للفترة الحالية، واعتبارها أمور تدقيق رئيسية. نقوم بتبيان هذه الأمور في تقريرنا مالم تحظر الأنظمة والقوانين الإفصاح العلني عن هذا الأمر، أو عندما، وفي ظروف نادرة للغاية، نرى أن الأمر لا ينبغي الإبلاغ عنه في تقريرنا بسبب التابعات السلبية للإبلاغ والتي تفوق - بشكل معقول - المصلحة العامة في ذلك الإبلاغ.

التقرير حول المتطلبات القانونية:

تحتفظ الشركة بسجلات محاسبية منظمة بصورة أصولية، وتتفق من كافة النواحي الجوهرية مع القوائم المالية المرفقة ونوصي الهيئة العامة بالمصادقة عليها.

عمان - المملكة الأردنية الهاشمية
7 شباط 2026



ميثاق للاستشارات وتدقيق الحسابات
علي عطيه
إجازة رقم 895

شركة المجموعة المتحدة للنقل البري
شركة مساهمة عامة محدودة
عمّان - المملكة الاردنية الهاشمية

قائمة المركز المالي
كما في 31 كانون الأول 2025

| 31 كانون الأول 2024 | 31 كانون الأول 2025 | ايضاح | |
|------------------------|------------------------|-------|--|
| دينار أردني | دينار أردني | | |
| | | | الموجودات |
| | | | الموجودات غير المتداولة |
| 5,807,224 | 5,962,714 | 6 | ممتلكات وآلات ومعدات، صافي |
| 320,000 | 160,000 | | ممتلكات ومعدات في المنطقة الحرة |
| 54,500 | - | | دفعات على حساب شراء ممتلكات ومعدات |
| 6,181,724 | 6,122,714 | | مجموع الموجودات غير المتداولة |
| | | | الموجودات المتداولة |
| 404,030 | 433,188 | 7 | ذمم مدينة، صافي |
| 61,290 | 77,178 | 8 | أرصدة مدينة أخرى |
| 433,768 | 342,786 | 9 | مخزون |
| 1,625,144 | 2,089,803 | 10 | نقد وما في حكمه |
| 2,524,232 | 2,942,955 | | مجموع الموجودات المتداولة |
| 8,705,956 | 9,065,669 | | مجموع الموجودات |
| | | | حقوق المساهمين والمطلوبات |
| | | | حقوق المساهمين |
| 6,600,000 | 6,600,000 | 1 | رأس المال المصرح به والمدفوع |
| 1,650,000 | 1,650,000 | | إحتياطي إجباري |
| 407,560 | 752,893 | | أرباح مدورة |
| 8,657,560 | 9,002,893 | | مجموع حقوق المساهمين |
| | | | المطلوبات المتداولة |
| 10,395 | 14,459 | 11 | أرصدة دائنة أخرى |
| 38,001 | 48,317 | 12 | مخصص ضريبة الدخل |
| 48,396 | 62,776 | | مجموع المطلوبات المتداولة |
| 8,705,956 | 9,065,669 | | مجموع حقوق المساهمين والمطلوبات |

" إن الإيضاحات المرفقة من رقم 1 إلى رقم 19 تشكل جزءاً من هذه القوائم المالية وتقرأ معها "

شركة المجموعة المتحدة للنقل البري
شركة مساهمة عامة محدودة
عمّان - المملكة الاردنية الهاشمية

قائمة الدخل الشامل
للسنة المنتهية في 31 كانون الأول 2025

| 31 كانون الأول 2024 | 31 كانون الأول 2025 | ايضاح | |
|------------------------|------------------------|-------|---|
| دينار أردني | دينار أردني | | |
| 3,604,036 | 4,301,959 | | ايرادات التشغيل |
| (2,769,475) | (3,094,782) | 13 | مصاريف التشغيل |
| 834,561 | 1,207,177 | | مجمّل الربح |
| (289,581) | (269,250) | 14 | المصاريف الادارية والعمومية |
| 34,500 | 11,000 | | أرباح بيع ممتلكات ومعدات |
| (79,302) | (772) | | خسائر بيع ممتلكات ومعدات |
| 6,550 | 4,047 | | ايرادات اخرى |
| 506,728 | 952,202 | | ربح السنة قبل الضريبة |
| (94,446) | (189,818) | 12 | ضريبة الدخل |
| (4,722) | (9,491) | 12 | ضريبة المساهمة الوطنية |
| 407,560 | 752,893 | | الدخل الشامل للسنة |
| 0.062 | 0.114 | 15 | الحصة الأساسية والمخفضة للسهم من ربح السنة |

" إن الإيضاحات المرفقة من رقم 1 إلى رقم 19 تشكل جزءاً من هذه القوائم المالية وتقرأ معها "

شركة المجموعة المتحدة للنقل البري
شركة مساهمة عامة محدودة
عمّان - المملكة الاردنية الهاشمية
قائمة التغيرات في حقوق المساهمين
للسنة المنتهية في 31 كانون الأول 2025

| المجموع | أرباح مدورة | إحتياطي إجباري | رأس المال | |
|--|----------------|------------------|------------------|--|
| دينار أردني | دينار أردني | دينار أردني | دينار أردني | |
| للسنة المنتهية في 31 كانون الأول 2025 | | | | |
| 8,657,560 | 407,560 | 1,650,000 | 6,600,000 | الرصيد في 1 كانون الثاني 2025 |
| 752,893 | 752,893 | - | - | الدخل الشامل للسنة |
| (407,560) | (407,560) | - | - | توزيعات أرباح |
| 9,002,893 | 752,893 | 1,650,000 | 6,600,000 | الرصيد كما في 31 كانون الأول 2025 |
| للسنة المنتهية في 31 كانون الأول 2024 | | | | |
| 9,321,301 | 1,071,301 | 1,650,000 | 6,600,000 | الرصيد في 1 كانون الثاني 2024 |
| 407,560 | 407,560 | - | - | الدخل الشامل للسنة |
| (1,071,301) | (1,071,301) | - | - | توزيعات أرباح |
| 8,657,560 | 407,560 | 1,650,000 | 6,600,000 | الرصيد كما في 31 كانون الأول 2024 |

"إن الإيضاحات المرفقة من رقم 1 إلى رقم 19 تشكل جزءاً من هذه القوائم المالية وتقرأ معها "

شركة المجموعة المتحدة للنقل البري
شركة مساهمة عامة محدودة
عمان - المملكة الاردنية الهاشمية

قائمة التدفقات النقدية
للسنة المنتهية في 31 كانون الأول 2025

| 31 كانون الأول 2024 | 31 كانون الأول 2025 | |
|------------------------|------------------------|---|
| دينار أردني | دينار أردني | |
| 506,728 | 952,202 | <u>التدفقات النقدية من الأنشطة التشغيلية</u> |
| | | ربح السنة قبل الضريبة |
| | | <u>تعديلات :</u> |
| 318,211 | 184,590 | استهلاك ممتلكات وآلات ومعدات |
| (34,500) | (11,000) | أرباح بيع ممتلكات ومعدات |
| 79,302 | 772 | خسائر بيع ممتلكات ومعدات |
| 869,741 | 1,126,564 | <u>التدفقات النقدية من عمليات التشغيل قبل التغير في بنود رأس المال العامل</u> |
| 53,166 | (29,158) | ذمم مدينة |
| (16,490) | (15,888) | أرصدة مدينة أخرى |
| 21,241 | 90,982 | مخزون |
| (5,944) | 4,064 | أرصدة دائنة أخرى |
| 921,714 | 1,176,564 | <u>صافي التدفق النقدي من الأنشطة التشغيلية قبل الضريبة المدفوعة</u> |
| (114,324) | (188,994) | ضريبة الدخل المدفوعة |
| 807,390 | 987,570 | <u>صافي التدفق النقدي من الأنشطة التشغيلية</u> |
| | | <u>التدفقات النقدية من الأنشطة الاستثمارية</u> |
| (380,430) | (309,351) | شراء ممتلكات وآلات ومعدات |
| (54,500) | - | دفعات على حساب شراء ممتلكات ومعدات |
| 514,500 | 171,000 | المتحصل من بيع ممتلكات وآلات ومعدات في المناطق الحرة |
| 187,000 | 23,000 | المتحصل من بيع ممتلكات وآلات ومعدات |
| 266,570 | (115,351) | <u>صافي التدفق النقدي من الأنشطة الاستثمارية</u> |
| | | <u>التدفقات النقدية من الأنشطة التمويلية</u> |
| (1,071,301) | (407,560) | توزيعات أرباح |
| (1,071,301) | (407,560) | <u>صافي التدفق النقدي من الأنشطة التمويلية</u> |
| 2,659 | 464,659 | التغير في رصيد النقد |
| 1,622,485 | 1,625,144 | النقد وما في حكمه في بداية السنة |
| 1,625,144 | 2,089,803 | النقد وما في حكمه في نهاية السنة |
| | | <u>التدفقات غير النقدية من الأنشطة الاستثمارية</u> |
| - | (54,500) | دفعات على حساب شراء ممتلكات ومعدات الى حساب ممتلكات ومعدات |

" إن الإيضاحات المرفقة من رقم 1 إلى رقم 19 تشكل جزءاً من هذه القوائم المالية وتقرأ معها "

شركة المجموعة المتحدة للنقل البري
شركة مساهمة عامة محدودة
عمّان - المملكة الاردنية الهاشمية
إيضاحات حول القوائم المالية وتشكل جزءا منها
للسنة المنتهية في 31 كانون الأول 2025

(1) عام

تأسست شركة المجموعة المتحدة للنقل البري بتاريخ 23/12/1995 وسجلت لدى وزارة الصناعة والتجارة تحت رقم (4223) في سجل الشركات المحدودة المسؤولية ومن غايات الشركة النقل البري للبضائع المتنوعة ، كراج لصيانة ومبيت شاحنات الشركة، الوكالات التجارية ، تمثيل الشركات والفبارك ، تملك الاموال المنقولة وغير المنقولة وأية غايات اخرى تلزم لتنفيذ الغايات السابقة . بموجب اجتماع الهيئة العامة غير العادي المنعقد بتاريخ 14 كانون الاول 2005 تقرر تحويل الشركة من شركة ذات مسؤولية محدودة الى شركة مساهمة عامة وقد استكملت الاجراءات القانونية لدى وزارة الصناعة والتجارة بتاريخ 15 اب 2006 وقد سجلت الشركة في سجل الشركات المساهمة العامة تحت رقم (414) بتاريخ 5 ايلول 2006 بنفس الغايات السابقة . قررت الهيئة العامة في اجتماعها غير العادي المنعقد بتاريخ 2 نيسان 2012 تخفيض رأس مال الشركة ليصبح 6,600,000 دينار اردني بدلاً من 8,000,000 دينار اردني ، وقد استكملت الاجراءات القانونية لدى وزارة الصناعة والتجارة بتاريخ 17 ايار 2012 .

تم إقرار القوائم المالية المرفقة من قبل مجلس الإدارة في جلسته المنعقدة بتاريخ 7 شباط 2026 وهي خاضعة لموافقة الهيئة العامة.

(2) أساس الإعداد

فيما يلي أهم السياسات المحاسبية المتبعة في إعداد القوائم المالية والتي تم تطبيقها وفقاً لمبدأ الثبات لجميع السنوات المعروضة إلا إذا ذكر خلاف ذلك.

تم عرض القوائم المالية بالدينار الاردني والذي يمثل ايضاً عملة الشركة الوظيفية.

ان المبالغ الظاهرة مقربة لا قرب دينار.

تم إعداد القوائم المالية وفقاً لمعايير التقارير المالية الدولية ومعايير المحاسبة الدولية والتفسيرات (تشكل مع IFRS) ووفقاً لمتطلبات القانون الأردني.

إن إعداد القوائم المالية وفقاً لمعايير التقارير المالية الدولية يتطلب استخدام تقديرات محاسبية هامة ومحددة، كما يتطلب أيضاً من الإدارة استخدام تقديراتها الخاصة في عملية تطبيق السياسات المحاسبية للشركة. لا يوجد تقديرات وافتراسات لها أثر مادي استخدمت في إعداد القوائم المالية.

اساس القياس

تم اعداد القوائم المالية وفقاً لمبدأ التكلفة التاريخية.

السياسات المحاسبية الهامة

إن السياسات المحاسبية المتبعة في إعداد القوائم المالية متماثلة مع السياسات المحاسبية التي تم إتباعها في إعداد القوائم المالية للسنة المنتهية في 31 كانون الأول 2024 باستثناء اثر تطبيق معايير التقارير المالية الدولية الجديدة والمعدلة والتي أصبحت سارية المفعول للفترات المالية التي بدأت في أو بعد الأول من كانون الثاني 2025 كما يلي:

التعديلات الجديدة على المعايير

تم تطبيق المعايير المعدلة التالية من قبل الشركة عند إعداد هذه القوائم المالية. لم ينتج عن تطبيق التعديلات أدناه أي تغييرات في الربح أو حقوق المساهمين للشركة المبلغ عنها سابقاً، لكن قد ينتج عنها إفصاحات إضافية في نهاية السنة.

تاريخ السريان

المعيار

كانون الثاني 2025

- عدم القدرة على التبادل – (تعديلات على معيار المحاسبة الدولي رقم 21)

لم ينتج عن تطبيق المعيار أعلاه أي تأثير جوهري على البيانات المالية للشركة

شركة المجموعة المتحدة للنقل البري
شركة مساهمة عامة محدودة
عمّان - المملكة الاردنية الهاشمية

إيضاحات حول القوائم المالية وتشكل جزءا منها
للسنة المنتهية في 31 كانون الأول 2025

السياسات المحاسبية الهامة (يتبع)

المعايير/ التعديلات المصدرة ولم تصبح سارية المفعول بعد

| المعيار | تاريخ السريان |
|--|-------------------|
| تعديلات على تصنيف وقياس الأدوات المالية – (تعديلات على المعيار الدولي للتقارير المالية رقم 9 والمعيار الدولي للتقارير المالية رقم 7) | كانون الثاني 2026 |
| التحسينات السنوية على المعايير الدولية للتقارير المالية – إصدار رقم 11 | كانون الثاني 2026 |
| العقود المرجعية للكهرباء المعتمدة على الطبيعة – (تعديلات على المعيار الدولي للتقارير المالية رقم 9 والمعيار الدولي للتقارير المالية رقم 7) | كانون الثاني 2026 |
| المعيار الدولي للتقارير المالية رقم 18- العرض و الإفصاح في البيانات المالية | كانون الثاني 2027 |
| المعيار الدولي للتقارير المالية رقم 19 – الشركات التابعة غير المدرجة في السوق – الإفصاحات | كانون الثاني 2027 |
| بيع او مساهمة في الموجودات بين مستثمر و شركة زميلة او مشروع مشترك – (تعديلات على المعيار الدولي للتقارير المالية رقم 10 ومعيار المحاسبة الدولي رقم 28) | غير محدد |
| تقيم الشركة حاليا اثر هذه التعديلات . ستطبق الشركة هذه التعديلات في تاريخ سريانها. | |

(3) ملخص لأهم السياسات المحاسبية

الإيرادات والإعتراف بالمصاريف

يتم تسجيل الإيرادات وفقا لنموذج الخطوات الخمس من معيار التقارير المالية الدولي رقم (15) والذي يتضمن تحديد العقد والتمن وتحديد الالتزام الأداء في العقد والإعتراف بناء على تأدية التزام الأداء.

يتم إثبات الإيرادات وفقا لمبدأ الاستحقاق.

يتم الإعتراف بالمصاريف على أساس مبدأ الاستحقاق.

تدني الموجودات غير المالية

ان الموجودات الغير المالية تصبح خاضعة لاختبار التدني عندما يظهر حدث او تغير في الظروف يكون مؤشرا الى ان قيمة الموجودات الدفترية من المحتمل او من غير الممكن استردادها . يتم تخفيض الاصل عندما تتجاوز قيمته الدفترية قيمته القابلة للاسترداد (القيمة المستبدلة او القيمة العادلة مطروحا منها تكلفة البيع ايها اعلى) . يتم قيد التدني ضمن بيان الربح او الخسارة والدخل الشامل الاخر .

العملات الأجنبية

يتم تسجيل التعاملات التي تقوم بها الشركة بعملات مختلفة عن عملة البيئة الاقتصادية الرئيسية التي تمارس الشركة نشاطاتها من خلالها (عملتها الوظيفية - الدينار الأردني) باستخدام أسعار الصرف السائدة بتاريخ حدوث تلك التعاملات. يتم تحويل الموجودات والمطلوبات النقدية باستخدام أسعار الصرف السائدة بتاريخ إعداد القوائم المالية ويتم الاعتراف بأرباح وخسائر فروقات العملة الناجمة مباشرة في بيان الدخل يتم تحويل الموجودات والمطلوبات غير النقدية المثبتة بالتكلفة التاريخية باستخدام السعر السائد في تاريخ حدوث تلك التعاملات بينما يتم تحويل البنود غير النقدية المثبتة بالقيمة العادلة باستخدام السعر السائد بتاريخ تقييم تلك الموجودات ويتم الاعتراف بأرباح وخسائر التقييم كجزء من تلك القيمة العادلة.

الموجودات المالية

تقوم الشركة بتصنيف الموجودات المالية كما هو مبين أدناه بناء على الهدف من الحصول على هذا الأصل ولم يتم تصنيف أي منها كموجودات مالية محتفظ بها لتاريخ الاستحقاق.

شركة المجموعة المتحدة للنقل البري
شركة مساهمة عامة محدودة
عمان - المملكة الاردنية الهاشمية

إيضاحات حول القوائم المالية وتشكل جزءا منها
للسنة المنتهية في 31 كانون الأول 2025

ان السياسة المحاسبية للموجودات المالية هي كما يلي:

القروض والذمم المدينة

هي الموجودات المالية غير المشتقة ذات الدفعات الثابتة أو المحددة والتي لم يتم تسعيرها في سوق نشط وتنشأ أساسا عن طريق تقديم السلع والخدمات للعملاء (مثل الذمم التجارية)، وهي أيضا تتضمن أنواع أخرى من الأصول النقدية التعاقدية والتي يتم الاعتراف بها أولا بالقيمة العادلة مضافا إليها التكاليف المباشرة المرتبطة بالحصول عليها، ويتم الاعتراف بها لاحقا بالتكلفة المطفأة باستخدام طريقة معدل الفائدة الفعال ناقصا مخصص تدني القيمة.

يتم تكوين مخصص تدني القيمة عندما يكون هناك دليل موضوعي (مثل صعوبات مالية كبيرة من جانب الطرف المقابل أو تقصير أو تأخير كبير في الدفع) أي أن الشركة لن تكون قادرة على تحصيل كل المبالغ المستحقة بموجب ما اتفق عليه، تكون قيمة المخصص الفرق بين صافي القيمة الدفترية والقيمة الحالية للتدفقات النقدية المستقبلية المتوقعة تحصيلها للذمة التي يجري لها التدني، تظهر الذمم التجارية بالصافي بعد تنزيل المخصص الذي يسجل في حساب مستقل ويقابله خسارة يتم قيدها ضمن بيان الربح أو الخسارة والدخل الشامل الآخر، عند التأكد من أن الذمة التجارية لن يتم تحصيلها، يتم شطب القيمة الدفترية الإجمالية لها مقابل المخصص المرتبط بها. النقد وما في حكمه يشمل النقد في الصندوق والودائع تحت الطلب لدى البنوك، وغيرها من الاستثمارات قصيرة الأجل ذات السيولة العالية التي تكون تواريخ استحقاقها خلال ثلاثة أشهر أو أقل.

المطلوبات المالية

تقوم الشركة بتصنيف المطلوبات المالية بناء على الهدف من الحصول على هذا الالتزام. ان السياسة المحاسبية للمطلوبات المالية هي كما يلي:

الذمم التجارية والأرصدة الدائنة الأخرى

يتم الاعتراف الاولي بزمم الموردين والأرصدة الدائنة النقدية الأخرى بالقيمة العادلة وتدرج لاحقا بالتكلفة المطفأة باستخدام طريقة معدل الفائدة الفعال.

رأس المال

يتم تصنيف الأدوات الصادرة من قبل الشركة كحقوق ملكية فقط إلى الحد الذي لا ينطبق عليها تعريف الموجود أو المطلوب المالي. يتم تصنيف الأسهم العادية للشركة كأدوات حقوق الملكية.

منافع الموظفين

يتم قيد مساهمة الشركة في خطة منافع الموظفين المحددة في بيان الربح أو الخسارة والدخل الشامل الآخر في السنة التي تخصصها.

الاصول المستأجرة

يعتبر الايجار تشغيلي عندما لا يتم نقل المخاطر والمنافع الهامة المرتبطة بالملكية الى الشركة، يتم قيد الايجارات المستحقة بموجب عقد الايجار في بيان الربح أو الخسارة والدخل الشامل الآخر على أساس القسط الثابت على مدى فترة الإيجار.

ممتلكات ومعدات

تظهر الممتلكات والمعدات بالتكلفة بعد تنزيل الاستهلاك المتراكم، ويتم استهلاكها (باستثناء الأراضي) عندما تكون جاهزة للاستخدام بطريقة القسط الثابت على مدى العمر الإنتاجي المتوقع لها باستخدام النسب السنوية التالية:

| | |
|-------------------------------|-------|
| مباني | 2% |
| عدد وأدوات | 12% |
| أجهزة كهربائية ومكتبية | 20% |
| أثاث ومفروشات | 3-10% |
| سيارات وشاحنات | 7-20% |
| هناجر | 10% |
| الديكورات والتجهيزات الخارجية | 2-9% |
| أنظمة الطاقة الشمسية | 10% |

عندما يقل المبلغ الممكن استرداده لأي من الممتلكات والمعدات عن صافي قيمتها الدفترية فإنه يتم تخفيض قيمتها إلى القيمة الممكن استردادها وتسجل قيمة التدني في قائمة الدخل.

يتم مراجعة العمر الإنتاجي المتوقع للممتلكات والمعدات في نهاية كل عام، وفي حال اختلاف العمر الإنتاجي المتوقع عما تم تقديره سابقا، يتم استهلاك القيمة الدفترية المتبقية على العمر الإنتاجي المتبقي بعد إعادة التقدير اعتبارا من السنة التي تم فيها إعادة التقدير.

شركة المجموعة المتحدة للنقل البري
شركة مساهمة عامة محدودة
عمّان - المملكة الاردنية الهاشمية

إيضاحات حول القوائم المالية وتشكل جزءا منها
للسنة المنتهية في 31 كانون الأول 2025

(4) الأدوات المالية – إدارة المخاطر

قد تتعرض الشركة من خلال نشاطاتها للمخاطر التالية:

- مخاطر الائتمان
- مخاطر السوق
- مخاطر السيولة

كباقي الشركات تتعرض الشركة للمخاطر نتيجة استخدام الأدوات المالية، يبين هذا الايضاح اهداف وسياسات واجراءات الشركة لادارة هذه المخاطر والطرق المستخدمة لقياسها. بالإضافة إلى ذلك تم عرض معلومات كمية عنها خلال هذه القوائم المالية.

(i) الأدوات المالية الرئيسية

إن الأدوات المالية الرئيسية المستخدمة من قبل الشركة والتي تنشأ عنها مخاطر هي ما يلي:

- نقد وما في حكمه
- ذمم تجارية وأرصدة مدينة أخرى
- ذمم تجارية وأرصدة دائنة أخرى

(ii) الأدوات المالية التي لا تقاس بالقيمة العادلة

إن الأدوات المالية التي لا تقاس بالقيمة العادلة تتضمن النقد وما في حكمه وذمم تجارية وأرصدة مدينة أخرى وذمم تجارية وأرصدة دائنة الأخرى وقرض.

إن القيمة الدفترية للأدوات المالية المذكورة اعلاه تساوي تقريبا قيمتها العادلة.

تتحمل ادارة الشركة مسؤولية تحديد وتنفيذ اهداف وسياسات ادارة المخاطر ويكون الهدف العام هو وضع سياسات تؤدي إلى تخفيض المخاطر إلى أقصى حد ممكن بدون التأثير على مرونة الشركة وقدرتها التنافسية وفيما يلي تفاصيل أكثر عن تلك السياسات:

مخاطر الائتمان

مخاطر الائتمان هي مخاطر حدوث خسارة مالية للشركة نتيجة عدم مقدرة العميل أو الطرف الآخر على الوفاء بالالتزامات التعاقدية للأداة المالية. لا تتعرض الشركة لمثل هذا النوع من المخاطر كونها تتعامل مع بنوك ذات تصنيف ائتماني مناسب ولا يوجد مبالغ مستحقة على اطراف أخرى.

تنشأ مخاطر الائتمان من النقد وما في حكمه ودائع لدى البنوك ويتم مواجهة ذلك من خلال التعامل مع بنك ذو تصنيف ائتماني مناسب.

مخاطر السوق

تنشأ مخاطر السوق نتيجة استخدام أدوات مالية تحمل فوائد أو قابلة للمتاجرة أو بعملة اجنبية وتتمثل المخاطر في أن القيمة العادلة أو التدفقات النقدية المستقبلية ستندبذ نتيجة التغير في معدلات الفائدة (مخاطر معدلات الفائدة) وأسعار صرف العملات (مخاطر العملات) وعوامل سوق أخرى (مخاطر الأسعار الأخرى).

لا تتعرض الشركة لمخاطر معدلات الفائدة والعمولات المذكورة في الفقرة السابقة وذلك لعدم امتلاكها لأدوات مالية تحمل سعر فائدة متغير. كما لا يوجد مبالغ من المتوقع ان يتم تسويتها بالعملة الاجنبية. كما لا يوجد لدى الشركة استثمارات في أدوات ملكية لشركات أخرى.

مخاطر السيولة

تنشأ مخاطر السيولة نتيجة ادارة رأس المال العامل وسداد التزاماتها. حيث تتمثل المخاطر في ان تواجه الشركة صعوبات في الوفاء بالتزاماتها المالية عندما تستحق.

تحرص الادارة على أن توفر دائما السيولة المناسبة للوفاء بالتزاماتها عند استحقاقها .

شركة المجموعة المتحدة للنقل البري
شركة مساهمة عامة محدودة
عمّان - المملكة الاردنية الهاشمية

إيضاحات حول القوائم المالية وتشكل جزءا منها
للسنة المنتهية في 31 كانون الأول 2025

ادارة رأس المال

تراقب ادارة الشركة راس المال المعدل والذي يشمل جميع بنود حقوق الملكية (رأس المال والخسائر المتراكمة).
تهدف ادارة الشركة بادارة رأس المال لما يلي:

- حماية قدرة الشركة على الاستمرارية وتحقيق عوائد للشركاء ومنافع للمتعاملين مع الشركة.
- تحقيق عائد مناسب للشركاء من خلال تسعير الخدمات المقدمة بشكل يتناسب مع مستويات المخاطر.

تراقب الادارة هيكل رأس المال وتجري التعديلات اللازمة على مكوناته في ظل متغيرات الظروف الاقتصادية وطبيعة المخاطر المرتبطة بموجودات الشركة. وللحفاظ على هيكل رأس مال متوازن قد تعدل الشركة المبالغ المدفوعة كتوزيعات ارباح على الشركاء وتخفيض أوزيادة رأس المال او بيع بعض الموجودات لتخفيض الدين.

(5) التقديرات المحاسبية الهامة والافتراضات

تقوم الشركة بتقديرات وافتراضات محددة مستقبلية، تقيم التقديرات والافتراضات بشكل مستمر بناءً على أساس الخبرة السابقة وعوامل أخرى بما في ذلك التوقعات للأحداث المستقبلية التي تعتقد الشركة بأنها معقولة، وقد تختلف النتائج الفعلية عن هذه التقديرات والافتراضات، وفيما يلي بعض التقديرات المحاسبية الهامة المعتمدة في إعداد القوائم المالية:

ممتلكات ومعدات

تراجع الشركة تقدير الاعمار الانتاجية للممتلكات والمعدات وطريقة الاستهلاك للتأكد من انها تعكس المنفعة المتحصل عليها، وفي حال وجود فرق يتم التعامل معه كتغيرات في التقديرات المحاسبية (في سنة التغيير والسنوات التالية).

مطالبات قضائية

تراجع الشركة القضايا الغير منتهية بمتابعة تطور اجراءاتها القانونية في تاريخ كل تقرير وذلك لتقييم الحاجة الى تكوين مخصصات أو الإفصاح في القوائم المالية. ومن العوامل التي تؤخذ بعين الاعتبار باتخاذ قرار المخصصات طبيعة الدعوى والمرحلة التي وصلت اليها (ويشمل ذلك الفترة ما بعد تاريخ القوائم المالية وقبل اصدارها بالشكل النهائي) ورأي ووجهة نظر المستشارين القانونيين والتجربة السابقة لقضايا مشابهة اصف الى ذلك اي قرار للادارة حول كيفية الرد.

ضريبة الدخل

ان الشركة خاضعة لضريبة الدخل، وان تكوين مخصص لضريبة الدخل يحتاج الى تقديرات هامة خلال النشاط الاعتيادي يوجد عدد من الحركات المالية والاحتسابات التي يكون تحديد الضريبة بشكل نهائي غير مؤكد حولها نتيجة لذلك تعترف الشركة بالالتزام الضريبي استنادا الى تقديرات فيما اذا سيستحق اي ضرائب او فوائد اضافية.

شركة المجموعة المتحدة للنقل البري
شركة مساهمة عامة محدودة
عُمان - المملكة الاردنية الهاشمية

إيضاحات حول القوائم المالية وتشكل جزءا منها
للسنة المنتهية في 31 كانون الأول 2025

(6) ممتلكات ومعدات – بالوصافي

| الإرضاء | السيارات | المباني | الهناجر | الأجهزة الكهربائية والمكتبية | العدد والادوات | الديكورات والتجهيزات الخارجية | الأنظمة الطاقة الشمسية | الأثاث والمفروشات | المجموع | الكلفة |
|---------------------------|-------------|-------------|-------------|------------------------------|----------------|-------------------------------|------------------------|-------------------|-------------|--|
| دينار أردني | دينار أردني | دينار أردني | دينار أردني | دينار أردني | دينار أردني | دينار أردني | دينار أردني | دينار أردني | دينار أردني | |
| 2,798,006 | 9,039,432 | 1,304,792 | 100,000 | 47,905 | 37,469 | 35,700 | 30,300 | 23,541 | 13,417,145 | الرصيد في 1 كانون الثاني 2025 |
| - | 361,803 | - | - | 1,230 | 400 | - | - | 418 | 363,851 | إضافات |
| - | (140,454) | - | - | - | - | - | - | - | (140,454) | حذفات |
| 2,798,006 | 9,260,781 | 1,304,792 | 100,000 | 49,135 | 37,869 | 35,700 | 30,300 | 23,959 | 13,640,542 | الرصيد في 31 كانون الأول 2025 |
| الاستهلاك المتراكم | | | | | | | | | | |
| - | 6,985,493 | 388,025 | 100,000 | 40,024 | 32,791 | 24,966 | 15,464 | 23,158 | 7,609,921 | الرصيد في 1 كانون الثاني 2025 |
| - | 151,057 | 26,208 | - | 2,116 | 1,725 | 392 | 3,030 | 62 | 184,590 | إضافات |
| - | (116,683) | - | - | - | - | - | - | - | (116,683) | حذفات |
| - | 7,019,867 | 414,233 | 100,000 | 42,140 | 34,516 | 25,358 | 18,494 | 23,220 | 7,677,828 | الرصيد في 31 كانون الأول 2025 |
| 2,798,006 | 2,240,914 | 890,559 | - | 6,995 | 3,353 | 10,342 | 11,806 | 739 | 5,962,714 | القيمة الدفترية كما في 31 كانون الأول 2025 |
| 2,798,006 | 2,053,939 | 916,767 | - | 7,881 | 4,678 | 10,734 | 14,836 | 383 | 5,807,224 | القيمة الدفترية كما في 31 كانون الأول 2024 |

(7) ذمم مدينة - صافي

| 31 كانون الأول 2024 | 31 كانون الأول 2025 | مدينون |
|---------------------|---------------------|----------------------------|
| دينار أردني | دينار أردني | مخصص خسائر إئتمانية متوقعة |
| 444,072 | 473,230 | |
| (40,042) | (40,042) | |
| 404,030 | 433,188 | المجموع |

(8) أرصدة مدينة أخرى

| 31 كانون الأول 2024 | 31 كانون الأول 2025 | مصاريف مدفوعة مقدما |
|---------------------|---------------------|----------------------|
| دينار أردني | دينار أردني | تأمينات كفالات بنكية |
| 37,646 | 44,606 | تأمينات مستردة |
| - | 30,000 | ذمم موظفين |
| 21,491 | 1,770 | حسابات مدينة متنوعة |
| 801 | 802 | |
| 1,352 | - | |
| 61,290 | 77,178 | المجموع |

شركة المجموعة المتحدة للنقل البري
شركة مساهمة عامة محدودة
عمّان - المملكة الاردنية الهاشمية

إيضاحات حول القوائم المالية وتشكل جزءا منها
للسنة المنتهية في 31 كانون الأول 2025

(9) مخزون

| 31 كانون الأول 2024 | 31 كانون الأول 2025 | |
|------------------------|------------------------|----------------------|
| دينار أردني | دينار أردني | |
| 385,530 | 265,758 | مستودع الستانلس ستيل |
| 38,518 | 46,058 | مستودع قطع غيار |
| 5,122 | 11,420 | مستودع الاطارات |
| 3,796 | 10,839 | مستودع الشبديّة |
| 802 | 8,711 | مستودع الزيوت |
| 433,768 | 342,786 | المجموع |

(10) نقد وما في حكمه

| 31 كانون الأول 2024 | 31 كانون الأول 2025 | |
|------------------------|------------------------|-----------------------------|
| دينار أردني | دينار أردني | |
| 1,581,791 | 2,076,121 | الحسابات الجارية لدى البنوك |
| 43,353 | 13,682 | الصندوق العام |
| 1,625,144 | 2,089,803 | المجموع |

(11) أرصدة دائنة أخرى

| 31 كانون الأول 2024 | 31 كانون الأول 2025 | |
|------------------------|------------------------|----------------|
| دينار أردني | دينار أردني | |
| 2,150 | 7,828 | ذمم دائنة أخرى |
| 7,155 | 6,172 | امانات |
| - | 459 | ذمم موظفين |
| 1,090 | - | مصاريف مستحقة |
| 10,395 | 14,459 | المجموع |

شركة المجموعة المتحدة للنقل البري
شركة مساهمة عامة محدودة
عمّان - المملكة الاردنية الهاشمية

إيضاحات حول القوائم المالية وتشكل جزءا منها
للسنة المنتهية في 31 كانون الأول 2025

(12) ضريبة الدخل

فيما يلي الحركة على مصروف ضريبة الدخل:

| 31 كانون الأول 2024 | 31 كانون الأول 2025 | |
|------------------------|------------------------|---|
| دينار أردني | دينار أردني | |
| 53,157 | 38,001 | الرصيد في بداية السنة |
| (53,157) | (38,001) | المدفوع خلال السنة |
| 94,446 | 189,818 | ضريبة الدخل المقطوعة عن ارباح السنة |
| 4,722 | 9,491 | حساب المساهمة الوطنية المقطوعة عن ارباح السنة |
| (61,167) | (150,992) | المدفوع مقدما عن ضريبة الدخل |
| 38,001 | 48,317 | الرصيد في نهاية السنة |

فيما يلي الحركة على مخصص ضريبة الدخل:

| 31 كانون الأول 2024 | 31 كانون الأول 2025 | |
|------------------------|------------------------|---------------------------------|
| دينار أردني | دينار أردني | |
| 506,728 | 952,202 | ربح السنة المحاسبي |
| - | 7,888 | يضاف: مصاريف غير مقبولة ضريبيا |
| (34,500) | (11,000) | يطرح: إيرادات غير خاضعة للضريبة |
| 472,228 | 949,090 | الربح الضريبي |
| 94,446 | 189,818 | ضريبة الدخل 20% |
| 4,722 | 9,491 | ضريبة لمساهمة الوطنية 1% |
| 99,168 | 199,309 | الرصيد في نهاية السنة |

شركة المجموعة المتحدة للنقل البري
شركة مساهمة عامة محدودة
عمّان - المملكة الاردنية الهاشمية

إيضاحات حول القوائم المالية وتشكل جزءا منها
للسنة المنتهية في 31 كانون الأول 2025

(13) مصاريف التشغيل

| 31 كانون الأول 2024 | 31 كانون الأول 2025 | |
|------------------------|------------------------|--------------------------------|
| دينار أردني | دينار أردني | |
| 2,142,737 | 2,320,987 | كلفة السيارات * |
| 557,167 | 626,875 | كلفة الموظفين ** |
| - | 39,440 | مصاريف رسوم جمركية |
| 24,285 | 30,716 | تنظيم دخول الشاحنات - المفوضية |
| 12,227 | 14,369 | تأمين بضاعة منقولة |
| 320 | 12,690 | اجور نقل مع الغير |
| 9,060 | 11,246 | مواد مستهلكة |
| 7,923 | 9,080 | مصاريف هيئة تنظيم النقل البري |
| - | 7,888 | غرامات جمركية |
| 2,831 | 6,579 | مصاريف رسوم قبانات |
| 6,416 | 6,416 | مصاريف طوابع |
| 2,320 | 5,797 | مصاريف نقل |
| 2,168 | 2,100 | مصاريف رسوم كفالات |
| - | 425 | مصاريف حاويات |
| 564 | 174 | مصاريف السلامة العامة |
| 1,457 | - | متفرقة |
| 2,769,475 | 3,094,782 | المجموع |

*** كلفة السيارات**

| 31 كانون الأول 2024 | 31 كانون الأول 2025 | |
|------------------------|------------------------|---------------------------|
| دينار أردني | دينار أردني | |
| 1,314,091 | 1,563,326 | وقود ومحروقات |
| 287,810 | 315,848 | صيانة وتصليلات |
| 284,109 | 151,057 | الاستهلاكات |
| 129,383 | 151,020 | ا طارات |
| 41,573 | 42,752 | تامين سيارات |
| 39,487 | 39,507 | ترخيص |
| 27,339 | 32,224 | مصاريف زيوت |
| 6,376 | 11,808 | مصاريف سيارات |
| 7,392 | 8,666 | مصاريف غسيل وتبخير |
| 5,177 | 4,779 | مصاريف تتبع حركة السيارات |
| 2,142,737 | 2,320,987 | المجموع |

شركة المجموعة المتحدة للنقل البري
شركة مساهمة عامة محدودة
عمّان - المملكة الاردنية الهاشمية

إيضاحات حول القوائم المالية وتشكل جزءا منها
للسنة المنتهية في 31 كانون الأول 2025

**** كلفة الموظفين**

| 31 كانون الأول 2024 | 31 كانون الأول 2025 | |
|------------------------|------------------------|-----------------------------------|
| دينار أردني | دينار أردني | |
| 502,858 | 570,585 | الرواتب والاجور |
| 40,663 | 40,794 | مساهمة الشركة في الضمان الاجتماعي |
| 13,646 | 15,496 | مصاريف تأمين صحي |
| 557,167 | 626,875 | المجموع |

(14) المصاريف الادارية والعمومية

| 31 كانون الأول 2024 | 31 كانون الأول 2025 | |
|------------------------|------------------------|--|
| دينار أردني | دينار أردني | |
| 192,000 | 180,000 | الرواتب والاجور |
| 34,102 | 33,533 | الاستهلاك |
| 13,200 | 13,200 | امن وحماية |
| 5,100 | 7,533 | اتعاب مهنية |
| 5,538 | 5,349 | بريد برق وهاتف |
| 12,540 | 5,130 | مساهمة الشركة في الضمان الاجتماعي |
| 5,448 | 4,591 | رسوم و رخص |
| 4,259 | 3,982 | مياه وكهرباء |
| 3,300 | 3,300 | مصاريف اشتراك مركز ايداع الاوراق المالية |
| 2,843 | 2,155 | ضيافة |
| 2,726 | 2,000 | سفر واقامة |
| 1,716 | 1,787 | قرطاسية ومطبوعات |
| 1,926 | 1,434 | مصاريف صيانة |
| 1,393 | 1,270 | نظافة |
| 1,548 | 1,134 | دعاوي وقضايا |
| 498 | 1,090 | طوابع |
| 916 | 1,020 | مصاريف بنكية |
| 528 | 742 | متفرقة |
| 289,581 | 269,250 | المجموع |

شركة المجموعة المتحدة للنقل البري
شركة مساهمة عامة محدودة
عمان - المملكة الاردنية الهاشمية

إيضاحات حول القوائم المالية وتشكل جزءا منها
للسنة المنتهية في 31 كانون الأول 2025

(15) حصة السهم الاساسية والمخفضة من ربح السنة

| 31 كانون الأول 2024 | 31 كانون الأول 2025 |
|------------------------|------------------------|
| دينار أردني | دينار أردني |
| 407,560 | 752,893 |
| 6,600,000 | 6,600,000 |
| 0.062 | 0.114 |

ربح السنة العائد لمساهمي الشركة
المتوسط المرجح لعدد الأسهم
الحصة الأساسية والمخفضة للسهم من ربح السنة

إن الحصة المخفضة للسهم من ربح السنة مساوية للحصة الأساسية للسهم من ربح السنة.

(16) حقوق الملكية

رأس المال

يبلغ رأس المال المصرح به والمدفوع 6,600,000 دينار أردني موزعاً على 6,600,000 سهم ، قيمة السهم الاسمية دينار اردني واحد .

احتياطي إجباري

أ- يتم تكوين الاحتياطي الاجباري باقتطاع ما نسبته 10% من ارباح السنة والسنوات السابقة ، ويتوقف الاقتطاع متى بلغ الاحتياطي الاجباري ربع رأس مال الشركة ، وهو غير قابل للتوزيع على المساهمين ويجوز استخدامه في إطفاء الخسائر المتراكمة بعد استنفاد المخصصات الاخرى على ان يتم بناؤه حسب القانون .
ب- قررت الهيئة العامة باجتماعها المنعقد بتاريخ 9 اذار 2019 التوقف عن اقتطاع احتياطي اجباري لبلوغه ربع رأس المال.

(17) الالتزامات المحتملة

| 31 كانون الأول 2024 | 31 كانون الأول 2025 |
|------------------------|------------------------|
| دينار أردني | دينار أردني |
| 261,300 | 261,300 |
| 30,000 | 30,000 |
| 30,000 | 30,000 |
| - | 13,838 |
| 75,001 | - |
| 396,301 | 335,138 |

كفالة حسن تنفيذ الاردنية الهندية للأسمدة
كفالات بنكية لصالح وزارة النقل لغايات ترخيص مزاوله العمل في قطاع النقل
كفالة دخول عطاء لصالح وزارة الصناعة والتجارة والتموين
كفالة حسن تنفيذ عطاء وزارة الصناعة والتجارة والتموين
كفالة دخول عطاء الشركة الأردنية الهندية للكيماويات
المجموع

شركة المجموعة المتحدة للنقل البري
شركة مساهمة عامة محدودة
عمان - المملكة الاردنية الهاشمية

إيضاحات حول القوائم المالية وتشكل جزءا منها
للسنة المنتهية في 31 كانون الأول 2025

(18) الوضع القانوني

القضايا المقامة على الشركة:

- القضية رقم 2025/21330 المقامة من رمزي المحاميد موضوعها المطالبة بحقوق عمالية قيمتها 10,500 دينار ، القضية لا زالت منظورة.
- القضية رقم 2025/163 المقامة من خالد القيسي موضوعها المطالبة بحقوق عمالية قيمتها 9,672 دينار ، القضية لا زالت منظورة.
- القضية رقم 2025/162 المقامة من حسن عمر موضوعها المطالبة بحقوق عمالية قيمتها 14,406 دينار ، القضية لا زالت منظورة.
- القضية رقم 2023/656 المطالبة ببطل عطل وضرر مادي مقدرة لغايات الرسوم بمبلغ 300 دينار تم ادخال الشركة المتحدة للنقل البري كطرف مدعي عليه في الدعوى في عام 2024 والقضية مازالت في مرحلة النظر.

القضايا المقامة من الشركة على الغير:

- دعوى شركة اليوسف للنقل والتخليص بقيمة 3,310 دينار، صدر قرار بالزام المدعى عليها بالمبلغ المدعى به والدعوى الآن في مرحلة التنفيذ .
- دعوى دائرة الجمارك الاردنية لمنع مطالبة الشركة بمبلغ 78,880 دينار وقد انتهت برد الدعوى وتثبيت قرار التبريم وتمت المصالحة بالدعوى والاستفادة من قرار الحكومة الاعفاء من نسبة من الغرامات وتمت المصالحة بدفع الشركة مبلغ 48,328 لصالح دائرة الجمارك.

(19) اعتماد القوائم المالية

تم اعتماد هذه القوائم المالية من قبل مجلس ادارة الشركة بتاريخ 7 شباط 2026.