

# الشركة الوطنية لصناعة الصلب

شركة مساهمة عامة

عمان - المملكة الاردنية الهاشمية



تقرير مجلس الإدارة السادس والاربعون 2025

تقرير مجلس الإدارة عن الحوكمة 2025

تقرير الاستدامة 2025

القوائم المالية وتقرير مدقق الحسابات المستقل

للسنة المنتهية في 31 كانون أول 2025

المقدمة للهيئة العامة العادية



حضرة صاحب الجلالة الهاشمية  
الملك عبد الله الثاني بن الحسين حفظه الله ورعاه



صاحب السمو الملكي

الأمير الحسين بن عبد الله الثاني ولي العهد حفظه الله ورعاه

صفحة
1
12-2
13
19 -14
27-20
50-28

المحتويات

كلمة رئيس مجلس الإدارة
تقرير مجلس الإدارة السادس والأربعون
توصيات مجلس الإدارة
تقرير الحوكمة
تقرير الاستدامة
القوائم المالية و تقرير مدقق الحسابات المستقل

حضرات المساهمين الكرام  
السلام عليكم ورحمة الله وبركاته

يسرنا أن نعرض عليكم تقريرنا السنوي السادس والاربعون حيث يتضمن تقريرنا نتائج أنشطة وأعمال الشركة والمركز المالي وبيان الدخل وتقرير مجلس الإدارة للسنة المالية المنتهية في 31 كانون الأول 2025 بالإضافة الى تقرير الحوكمة لعام 2025 وكذلك تقرير الاستدامة لعام 2025.

لقد حققت الشركة في العام 2025 وبفضل الله سبحانه وتعالى ربحاً تشغيلياً بقيمة 465,561 دينار وذلك بعد انقطاع عن تحقيق الأرباح منذ عام 2020، علماً بأن 33% من هذا الربح جاء من أرباح استثمارات في أسهم شركات أردنية غير مدرجة في البورصة قامت بتوزيع أرباح على المساهمين فيها، حيث بلغ نصيبنا من هذه التوزيعات 155,666 دينار، ومن الانجازات الهامة التي حققتها الشركة خلال العام 2025 وهو تخفيض نسبة الدين حيث انخفضت من 38% عام 2024 الى 10% عام 2025.

رئيس مجلس الإدارة  
جمال نصري جمال المفلح





1. نشاط الشركة وأماكنها الجغرافية وعدد موظفيها ورأسمالها:

أ- نشاط الشركة:

القطاع الرئيسي	القطاع الصناعي
القطاع الفرعي	الصناعات الاستخراجية والتعدينية
وصف أنشطة الشركة	<ul style="list-style-type: none"> <li>○ صناعة حديد التسليح بجميع أصنافه ومقاساته</li> <li>○ تسويق منتجات الشركة في الأسواق الداخلية والخارجية</li> <li>○ جميع أنواع الإتجار المرتبطة بالحديد</li> <li>○ استيراد ما يلزم لتنفيذ غايات الشركة</li> </ul>

ب- الموقع الجغرافي للشركة وعدد الموظفين:

الموقع الجغرافي (المصنع والإدارة)	الزرقاء - وادي العش - حي المصانع - شارع رياض سعيد المفلح للشركة مقر (مكتب) في عمان - شارع القدس
هاتف	05-3652802
فاكس	05-3653903
بريد الكتروني	<a href="mailto:nationalsteel1979@gmail.com">nationalsteel1979@gmail.com</a>
صندوق بريد	2059 الرمز البريدي 13110 الزرقاء- الاردن
عدد الموظفين	46 موظف بينهم 7 إداريين

ت- حجم الاستثمار الرأسمالي:

تعريف الاستثمار الرأسمالي للشركة	يعبر الاستثمار الرأسمالي للشركة عن الممتلكات والمعدات والتي تمثل خط الانتاج.
حجم الاستثمار الرأسمالي	صافي القيمة الدفترية للممتلكات والمعدات 4,886,488 دينار
الاضافات على الاستثمار الرأسمالي خلال العام 2025	بلغت الاضافات خلال العام: 56,807 دينار

ث- رأس مال الشركة: بلغ رأس مال الشركة المصرح به والمكتتب والمدفوع 2,941,768 دينار.

2. وصف للشركات التابعة وطبيعة أعمالها:

لا يوجد شركات تابعة تخص الشركة

3. نبذة تعريفية عن أعضاء مجلس الإدارة والإدارة العليا:

أ- نبذة تعريفية عن أعضاء مجلس الإدارة:

1- رئيس مجلس الإدارة: جمال نصري جمال المفلح

- تاريخ الميلاد: 1972-11-16
- الجنسية: أردني
- الشهادة العلمية: بكالوريوس محاسبة – سنة التخرج 1994
- الخبرات العملية: مدير سابق لشركة جنوب عمان لمواد البناء.

2- نائب رئيس مجلس الإدارة: زيد يوسف عبد الله النصور

- تاريخ الميلاد: 1955-05-20
- الجنسية: أردني
- الشهادة العلمية: بكالوريوس حقوق – سنة التخرج 1978
- الخبرات العملية: محامي ومستشار قانوني لعدة شركات.

3- عضو مجلس إدارة- نائب المدير العام: سعيد جمال سعيد المفلح

- تاريخ الميلاد: 1961-10-06
- الجنسية: أردني
- الشهادة العلمية: معهد تجارة – سنة التخرج 1983
- الخبرات العملية: مدير عام شركة حديد الشمال وشركة النصر لتشكيل المعادن.

4- عضو مجلس إدارة: نصري جمال سعيد المفلح

- تاريخ الميلاد: 1942-11-22
- الجنسية: أردني
- الشهادة العلمية: دبلوم تجارة – سنة التخرج: 1963
- الخبرات العملية: شركة نصري المفلح وشركاه وشركة جنوب عمان لمواد البناء.

5- عضو مجلس إدارة: عمرو نزار راشد الحلبي

- تاريخ الميلاد: 1987-11-19
- الجنسية: أردني
- الشهادة العلمية: بكالوريوس إدارة معلوماتية – سنة التخرج 2010
- الخبرات العملية: شركات برمجة.

ب. نبذة تعريفية عن الإدارة العليا 2025:

1- المدير العام: المهندس أحمد سعيد جمال المفلح

- تاريخ الميلاد: 1994-08-28
- الجنسية: أردني
- الشهادة العلمية: بكالوريوس الهندسة الصناعية- سنة التخرج 2017
- الخبرات العملية: عضو استشاري في منصة الحديد والصلب العربية منذ العام 2023 لغاية تاريخه. مهندس في الشركة الوطنية من العام 2017 لغاية 2024.

## 2- مدير الدائرة المالية: أحمد عبد الحفيظ أحمد غيث

- تاريخ الميلاد: 1969-06-23
- الجنسية: أردني
- الشهادة العلمية: ماجستير علوم مالية ومصرفية – سنة التخرج: 1994
- الخبرات العملية: مدير مالي في شركة عمان للصناعات الغذائية.

## 3- مدير الدائرة الإدارية: طارق حرب عبد القادر جاموس

- تاريخ الميلاد: 1966-08-16
- الجنسية: أردني
- الشهادة العلمية: دبلوم إدارة أعمال – سنة التخرج 1987
- الخبرات العملية: مدير شؤون إدارية وشؤون موظفين الشركة الوطنية لصناعة الصلب منذ عام 1987.

## 4- مدقق داخلي: بكر أحمد موسى حسن

- تاريخ الميلاد: 1974-06-10
- الجنسية: أردني
- الشهادة العلمية: بكالوريوس محاسبة – سنة التخرج 2000
- الخبرات العملية: محاسب شركات صناعية- مشرف في شركة اسناد العقارية /السعودية.

## 4. أسماء كبار مالكي الأسهم وعدد الأسهم المملوكة لكل منهم (بنسبة 5% فأكثر)

2024/12/31		2025/12/31		المساهم
النسبة	الأسهم	الأسهم	الأسهم	
48.86 %	1,437,500	48.86 %	1,437,500	1- شركة نصري المفلح وشركاه التجارية
14.47 %	426,000	14.47 %	426,000	2- نصري جمال سعيد المفلح
6.79 %	200,000	6.79 %	200,000	3- نينا غسان رياض المفلح
6.79 %	200,000	6.79 %	200,000	4- نتاشا غسان رياض المفلح
7.04 %	207,148	7.90 %	232,383	5- تامر نصري جمال المفلح

## 5. الوضع التنافسي للشركة:

من أهم المؤشرات الدالة على تميز وضعنا التنافسي وقوته هو قدرة الشركة على بيع كامل إنتاجها وبنفس مستوى الأسعار السائدة في السوق علما بأن إنتاج الشركة يذهب بالكامل الى الاسواق المحلية فقط، أما عن حصة الشركة في السوق المحلي فلا يوجد إحصاءات رسمية معتمدة تمكن من ذلك، وتعتبر هذه من أكبر المشاكل التي يعاني منها المستثمر في الاردن حيث لا يوجد إحصاءات تمكن من التنبؤ على خلاف ما هو سائد في البلدان العربية الأخرى.



6. درجة الاعتماد على موردين أو عملاء رئيسيين محليا أو خارجيا:

- مبيعات الشركة لعام 2025 محلية بالكامل ولا يوجد مبيعات خارجية:
- شركة نصري المفلح وشركاه التجارية 55% من مجمل المبيعات
- شركة شرق الاردن لتشكيل المعادن 24% من مجمل المبيعات
- شركة المعاصرون للحديد والاسمنت 12% من مجمل المبيعات
- مشتريات الشركة للعام 2025 من المواد الأولية:
- نسبة المشتريات الخارجية 25% من مجموع المشتريات.
- نسبة المشتريات المحلية 75% من مجموع المشتريات.
- أسماء موردين المواد الأولية لعام 2025

- شركة القران للحديد - السعودية: 25% من مجمل المشتريات.
- شركة شرق الاردن لتشكيل المعادن - الاردن: 12% من مجمل المشتريات.
- شركة المعاصرون للحديد والاسمنت - الاردن: 38% من مجمل المشتريات.
- شركة رام الله لصناعة الحديد والصلب - الاردن: 22% من مجمل المشتريات.

7. الحماية الحكومية أو الامتيازات التي تتمتع بها الشركة أو أي من منتجاتها بموجب القوانين والأنظمة

- لا يوجد اي حماية حكومية أو امتيازات تتمتع بها الشركة أو اي من منتجاتها بموجب القوانين والأنظمة أو غيرها.
- لا يوجد أي براءات اختراع أو حقوق امتياز حصلت الشركة عليها.

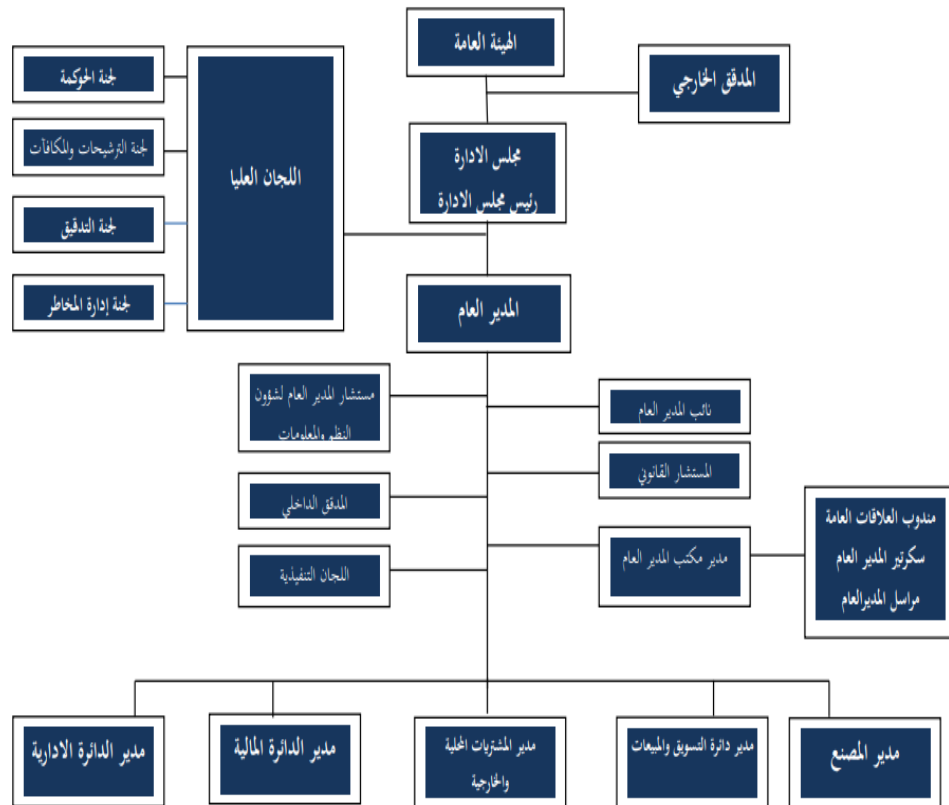
8. القرارات الصادرة عن الحكومة أو المنظمات الدولية أو غيرها التي لها أثر مادي على الشركة أو منتجاتها أو قدراتها التنافسية:

- لا يوجد قرارات صادرة عن الحكومة أو المنظمات الدولية أو غيرها لها أثر مادي على عمل الشركة أو منتجاتها أو قدراتها التنافسية، عدا ما تشير إليه اتفاقية التجارة الحرة العربية من عدم شمولية استيراد حديد التسليح من رسوم جمركية وهذا يؤثر على القدرة التنافسية للشركة والذي سوف نشير اليه في البند (10) المخاطر التي تتعرض لها الشركة.
- التزام الشركة بمعايير الجودة الدولية:
- لا يتم طرح أي منتج إلا بعد اعتماده من قبل مؤسسة المواصفات والمقاييس الأردنية.
- شهادة الايزو:
- حصلت الشركة في آذار من عام 2025 على شهادة نظام إدارة الجودة ISO9001:2015
- التزام الشركة بنظام الفوترة الوطني:
- نظام الفوترة الجديد في الأردن هو نظام الفوترة الوطني الإلكتروني (e-invoicing)، وهو نظام مركزي إلزامي للشركات والأفراد لإصدار الفواتير إلكترونياً للتحكم بالعمليات الضريبية وزيادة الكفاءة، ويتم التسجيل فيه مجاًاً عبر بوابة دائرة ضريبة الدخل والمبيعات ويهدف هذا النظام الى التحول الرقمي (الانتقال من الفواتير

الورقية إلى الإلكترونية)، لزيادة الكفاءة (تسهيل عمليات الفوترة والتحصيل والتدقيق الضريبي) والشفافية (تعزيز الشفافية في المعاملات التجارية والمالية)

9. الهيكل التنظيمي للشركة وعدد موظفيها وفئات مؤهلاتهم وبرامج التأهيل والتدريب:

### أ- الرسم البياني للهيكل التنظيمي:



**ب- عدد الموظفين ومؤهلاتهم العلمية:**

- بلغ عدد موظفي الشركة في 2025/12/31 (46) بينهم من الاناث (2)
- المؤهلات العلمية:

المؤهل	عدد الموظفين الحاصلين عليه
ماجستير	1
بكالوريوس	5
دبلوم	1
ثانوية عامة	19
اعدادي	17
ابتدائي	3

• الدرجات:

الدرجة	عدد الموظفين ضمن الدرجة
أ	3
ب	3
ج	5
د	19
هـ	16

ت. برامج التأهيل والتدريب لموظفي الشركة:

• التأهيل والتدريب داخل موقع الشركة /المصنع:

لم يستجد شيء بخصوص هذا النهج فالمتبع هو تأهيل وتدريب الموظفين سواء القدامى أو الجدد في ارض المصنع وخاصة موظفي الانتاج بالإضافة الى عقد دورات تدريبية داخل المصنع للسلامة العامة والإسعافات الأولية والإنقاذ وإطفاء الحريق.

10. المخاطر التي تتعرض الشركة لها:

تتعامل الشركة مع عدة انواع من المخاطر وعلى النحو التالي:

• سياسة التعامل مع المخاطر الفنية:

أ- اجراءات الصيانة الوقائية لخط الإنتاج بشكل دوري ومستمر.

ب- تجهيز المعدات والقطع الاحتياطية لتجنب أي إضاعة لوقت الانتاج.

ت- توفير اللوازم والقطع في المستودعات دائما.

• سياسة التعامل مع مخاطر الحصول على المادة الخام (البليت): إن مادة البليت الخام لا تتوفر بكميات مناسبة في السوق المحلي، وبالتالي تضطر الشركات والمصانع الى استيراد البليت الخام وبالتالي التعرض الى كلف إضافية، ومن أجل تخفيض هذا النوع من المخاطر تتبع الشركة السياسة التالية:

أ- متابعة المؤثرات المحلية والعالمية على أسعار المادة الخام أولا بأول واتخاذ الإجراءات اللازمة ووضع سياسة شراء تتوافق وتتماشى مع تلك المؤثرات تجنباً للوقوع بأي خسائر محتملة.

ب- تخفيض كلفة الشراء من خلال توسيع مصادر توريد المادة الخام وذلك بالبحث المستمر عن تعدد مصادر جديدة لتوريدها محليا وخارجيا لاختيار أقل تكلفة.

• سياسة التعامل مع المخاطر التشريعية التي قد تنتج عن تعديل أو ظهور قوانين ذات أثر مادي على الشركة ومنتجاتها: لا تتمتع منتجات الشركة بحماية حقيقية وبالرغم من فرض الحكومة لرسوم جمركية على حديد التسليح المستورد، إلا أن هذه الرسوم لا تشمل حديد التسليح المستورد من الدول العربية بموجب اتفاقية التجارة الحرة العربية، وعليه فإن الشركة تتبع سياسة تخضع لآلية العرض والطلب العام في السوق المحلي.

#### 11. الانجازات التي حققتها الشركة عام 2025:

- بلغت مبيعات الشركة 5,654,636 دينار أردني وبكلفة مبيعات 5,074,152 دينار أردني
- حصلت الشركة على ارباح من ملكيتها لأسهم في شركة صناعة الحديد والصلب الأردنية (ذات مسؤولية محدودة) بقيمة 155,666 دينار.
- بلغ صافي الارباح المتأتية من النشاط التشغيلي الرئيسي 240,133 دينار بعد الضريبة.

#### 12. الأثر المالي لعمليات ذات طبيعة غير متكررة حدثت خلال العام 2025 ولا تدخل ضمن نشاط الشركة الرئيسي:

لا يوجد عمليات ذات طبيعة غير متكررة حدثت خلال عام 2025.

#### 13. السلسلة الزمنية للأرباح والخسائر المتحققة والأرباح الموزعة وصافي حقوق المساهمين وأسعار الأوراق المالية: المبالغ بالدينار الأردني

ملاحظة: تم عرض الأرباح والخسائر المتحققة أي صافي الربح قبل الضريبة وليس الدخل الشامل

البند	2025	2024	2023	2022	2021
الأرباح أو الخسائر المتحققة	465,561	25,112	(22,888)	(203,990)	(501,482)
الأرباح الموزعة	0	0	0	0	0
صافي حقوق المساهمين	4,741,625	4,310,810	4,112,936	4,081,611	4,114,068
أسعار الأوراق المالية	0,800	0,800	1,050	0,780	1,370

#### 14. تحليل المركز المالي للشركة ونتائج أعمالها لعام 2025

الرقم	النسبة	2025/12/31	2024/12/31
	القيمة السوقية للسهم	0.800 د. أ	0.800 د. أ
	القيمة الدفترية للسهم	1.612 د. أ	1.465 د. أ
1	القيمة السوقية الى القيمة الدفترية	0.496 مرة	0.546 مرة
2	الأرباح (الخسائر) قبل الضريبة الى القيمة السوقية	20%	1%
3	العائد الى الاستثمار	8%	0.3%
4	معدل العائد على حقوق الملكية	10%	0.5%
5	معدل دوران الاصول الثابتة	1.150 مرة	2.987 مرة
6	هامش مجمل الربح	10%	1.3%
7	هامش صافي الربح	8%	0.1%

#### 15. التطورات المستقبلية الهامة والخطة المستقبلية للشركة:

تشير التوقعات العالمية لعام 2026 إلى دخول سوق حديد التسليح مرحلة التعافي التدريجي والاستقرار النسبي بعد فترة من التقلبات، مدفوعة بانتعاش الطلب العالمي وتوسع مشاريع البنية التحتية، حيث يتوقع أن يرتفع حجم سوق حديد التسليح العالمي من حوالي 307 مليار دولار في 2025 إلى 322 مليار دولار في 2026 وتتنوع منظمة الصلب العالمية (world steel) نمو الطلب العالمي بنسبة 1.3% ليصل إلى 1.772 مليار طن في 2026.

#### • تتمثل اهم الاهداف الاستراتيجية للشركة بما يلي:

- الحفاظ على جودة المنتج ليكون الأفضل محليا، والحفاظ على حصة الشركة في السوق وزيادتها.
- الاستمرارية في اختيار المادة الأولية لإنتاج حديد التسليح من أفضل الموارد وبأقل تكلفة.
- تخفيف اعباء تكاليف التحويل (المصاريف التشغيلية) واستثمار الموارد المادية المتاحة أفضل استثمار ممكن.
- تحسين نسبة استغلال الطاقة المتاحة وبالتالي تحسين مجمل الدخل/هامش الربح

#### 16. مدقق الحسابات المستقل ومقدار الاتعاب لعام 2025:

- مدقق الحسابات المستقل: السادة دار التدقيق /ابراهيم ياسين وشركاه – الأردن
- أتعاب التدقيق: 5,000 دينار غير شاملة ضريبة المبيعات

#### 17. عدد الأوراق المملوكة من قبل أعضاء مجلس الإدارة والإدارة العليا:

##### أ- عدد الأوراق المملوكة من قبل أعضاء مجلس الإدارة

رقم	الأعضاء	المنصب	الجنسية	2025/12/31	2024/12/31	الشركات المسيطر عليها
1	جمال نصري جمال المفلح	رئيس المجلس	أردني	2,000	2,000	لا يوجد
2	زيد يوسف عبد الله النسور	نائب الرئيس	أردني	2,500	2,500	لا يوجد
3	نصري جمال سعيد المفلح	عضو	أردني	426,000	426,000	شركة نصري المفلح
4	سعيد جمال سعيد المفلح	عضو	أردني	2,000	2,000	لا يوجد
5	عمرو نزار راشد الحلبي	عضو	أردني	2,676	2,590	لا يوجد

##### ب- عدد الأوراق المملوكة من قبل الإدارة العليا:

رقم	الاسم	المنصب	الجنسية	2025/12/31	2024/12/31	الشركات المسيطر عليها
1	أحمد سعيد جمال المفلح	المدير العام	أردني	0	0	لا يوجد
2	أحمد عبد الحفيظ أحمد غيث	المدير المالي	أردني	0	0	لا يوجد
3	طارق حرب عبد القادر جاموس	المدير الإداري	أردني	0	0	لا يوجد
4	بكر أحمد موسى حسن	مدقق داخلي	أردني	0	0	لا يوجد

ت- عدد الأوراق المملوكة لأقارب أعضاء مجلس الإدارة و أقارب أشخاص الإدارة العليا (الزوجة والأولاد القصر فقط)

رقم	الاسم	الصلة	الجنسية	2025/12/31	2024/12/31	الشركات المسيطر عليها
1	عالية محمد علي قطان	زوجة نصري المفلح	أردنية	1,500	1,500	لا يوجد

18. المزايا والمكافآت التي يتمتع بها كل من رئيس وأعضاء مجلس الإدارة وأشخاص الإدارة العليا

أ- المزايا والمكافآت التي يتمتع بها كل من رئيس وأعضاء مجلس الإدارة

اسم العضو/ ومنصبه	الرواتب الاجمالية	مزايا اخرى	اجمالي المزايا
جمال نصري جمال المفلح: رئيس مجلس الإدارة المتفرغ	40,000	-	40,000
أ. زيد يوسف عبد الله النسور: نائب رئيس المجلس	-	-	-
سعيد جمال سعيد المفلح/ نائب المدير العام	40,000	-	40,000
نصري جمال سعيد المفلح	-	-	-
عمرو نزار راشد الحلبي	-	-	-

ب- المزايا والمكافآت التي يتمتع بها أشخاص الإدارة العليا

الاسم والمنصب	الرواتب الاجمالية	مزايا اخرى	الاجمالي
أحمد سعيد جمال المفلح / المدير العام	30,410	-	30,410
أحمد عبد الحفيظ أحمد غيث/ المدير المالي	16,800	-	16,800
طارق حرب عبد القادر جاموس/ مدير اداري	13,560	-	13,560
بكر أحمد موسى حسن/ المدقق الداخلي	10,320	-	10,320

19. التبرعات والمنح التي دفعتها الشركة عام 2025:

- قامت الشركة خلال العام 2025 بأنشاء كراج (مظلة موقف سيارات) لنقطة أمن وادي العش.

20. العقود والمشاريع والارتباطات التي عقدتها الشركة المصدرة مع الشركات التابعة أو الشقيقة أو الحليفة أو رئيس مجلس الإدارة أو أعضاء المجلس أو المدير العام أو أي موظف في الشركة أو أقاربهم:

عدا ما ذكر في البند (6) درجة الاعتماد على موردين أو عملاء رئيسيين محليا أو خارجيا حيث بلغ حجم المبيعات لشركة نصري المفلح وشركاه التجارية (شركة ذات علاقة) ما يقارب 55% من مجمل مبيعات الشركة لعام 2025، لا يوجد عقود ومشاريع وارتباطات عقدتها الشركة مع الشركات التابعة أو الشقيقة أو الحليفة أو رئيس مجلس الإدارة أو أعضاء المجلس أو المدير العام أو أي موظف في الشركة أو أقاربهم



21. مساهمة الشركة في حماية البيئة وخدمة المجتمع المحلي:

أ- مساهمة الشركة في حماية البيئة:

- تم الانضمام الى الشبكة الأردنية للصناعات الصديقة للبيئة المنبثقة عن جمعية اصدقاء البيئة الأردنية والتي تتخذ من جامعة العلوم والتكنولوجيا مرجعا "علميا" لها.

ب- مساهمة الشركة في خدمة المجتمع المحلي:

- الحرص على أولوية توظيف العمالة الأردنية وتدريبها في أقسام الشركة.
- تدريب خريجي المعاهد المهنية وطلاب الجامعات الأردنية.
- مساعدة طلبة المعاهد والجامعات الأردنية في ابحاثهم الدراسية وبمختلف المجالات المتاحة سواء كانت الابحاث فنية أو إداريه أو مالية.


22. التزام الشركة ببنود دليل الحوكمة المقرر من قبل هيئة الأوراق المالية:

تلتزم الشركة بكافة القواعد الالزامية والارشادية الواردة بدليل قواعد حوكمة الشركات المساهمة العامة المدرجة في بورصة عمان والواجب التطبيق اعتبارا من 2017/5/22


23. الاقرارات:

- 1- بقر مجلس الإدارة بحسب علمه واعتقاده بعدم وجود أية امور جوهرية تؤثر على استمرارية الشركة خلال العام القادم 2026
- 2- بقر مجلس الإدارة بمسؤوليته عن اعداد البيانات المالية وانه يتوفر بالشركة نظم الرقابة الفعالة:

نائب رئيس المجلس  
زيد يوسف عبد الله النصور



رئيس مجلس الإدارة  
جمال نصري جمال المفلح




عضو  
عمرو نزار راشد الحلبي



عضو  
نصري جمال سعيد المفلح



عضو  
سعيد جمال سعيد المفلح




- 3- نقر نحن الموقعين ادناه بصحة ودقة و اكتمال المعلومات والبيانات الواردة في التقرير السنوي:


المدير المالي  
أحمد عبد الحفيظ أحمد غيث



المدير العام  
أحمد سعيد جمال المفلح



رئيس مجلس الإدارة  
جمال نصري جمال المفلح



### توصيات مجلس الإدارة

- استناداً لأحكام قانون الشركات وتعديلاته نرجو التكرم بدراسة الأمور المدرجة في جدول أعمال الاجتماع (العادي) واتخاذ القرارات المناسبة بما يدعم مسيرة واستمرار هذا الصرح الصناعي.
1. تلاوة وقائع اجتماع الهيئة العامة العادية السابقة المنعقدة في 2025/4/10 والمصادقة عليها.
  2. مناقشة تقرير مجلس الإدارة عن أعمال الشركة لعام 2025 والخطة المستقبلية للشركة والمصادقة عليه.
  3. تلاوة تقرير مدققي الحسابات لعام 2025.
  4. مناقشة البيانات الحسابية الختامية للشركة عن السنة المنتهية في 2025/12/31.
  5. إبراء ذمة مجلس الإدارة من المسؤولية لعام 2025 وفقاً لأحكام القانون.
  6. انتخاب مدققي حسابات الشركة لعام 2026 وتفويض مجلس الإدارة بتحديد أتعابهم.
- اية أمور أخرى تقترح الهيئة العامة إدراجها على جدول الأعمال وفقاً لأحكام القانون.

أ. المعلومات والتفاصيل المتعلقة بتطبيق أحكام هذه التعليمات وقواعد الحوكمة في الشركات

لدى الشركة الوطنية لصناعة الصلب مجموعة منتظمة من العلاقات مع مجلس الإدارة والمساهمين وجميع الأطراف الأخرى ذات الصلة وتتناول هذه العلاقات الاطار العام لاستراتيجية الشركة والوسائل اللازمة لتنفيذ اهدافها ويضمن الاطار العام للحوكمة المؤسسية المعاملة العادلة القائمة على المساواة بين جميع المساهمين كما يعترف بجميع حقوق المساهمين التي حددها القانون ويؤكد تزويدهم بجميع المعلومات المهمة حول نشاط الشركة والتزام أعضاء مجلس الإدارة بمسؤوليتهم نحو الشركة والمساهمين .

وفي هذا السياق:

✓ حقوق المساهمين: يتمتع المساهمون في الشركة بالحقوق التالية ومن ضمنها:

- احتفاظ الشركة بسجلات خاصة بملكية المساهمين.
- حق المساهم بالاطلاع على كل المساهمين بما يخص مساهمتهم وعلى السجل كامل لاي سبب معقول تعتقده الجهة المختصة (ولم يتم تحديد من هي الجهة المختصة هل هي مجلس الإدارة أو لجنة التدقيق أو هيئة الأوراق المالية أو دائرة مراقبة الشركات).
- الاطلاع على المعلومات والوثائق الخاصة بالشركة وفق التشريعات النافذة بما من ذلك الوثائق المتعلقة بتعاملات الأطراف ذات العلاقة.

✓ الافصاح والشفافية: تضع الشركة اجراءات عمل وفقاً لسياسة الافصاح المعتمدة من قبل مجلس الإدارة.

- توفر الشركة متطلبات الافصاح للمساهمين المستثمرين بصورة دقيقة وواضحة وغير مطلقة وفق متطلبات الجهات الرقابية.
- التقارير الدورية.
- المعلومات الجوهرية.
- تنظيم حسابات الشركة واعداد بياناتها المالية وفق المعايير الدولية الخاصة بإعداد التقارير المالية.
- عمل موقع الكتروني للشركة لتعزيز الافصاح والشفافية وتوفير المعلومات عليه.

✓ انتخاب أعضاء مجلس الإدارة: بيان التزام الشركة بالمادة (4/ج) المتعلقة بالأعضاء المستقلين:

البند	التزام الشركة
يتم انتخاب أعضاء مجلس الإدارة وفق اسلوب التصويت التراكمي من قبل الهيئة العامة	ملتزمة
لا يقل عدد أعضاء المجلس عن خمسة أعضاء ولا يزيد عن ثلاثة عشر عضواً	ملتزمة (5 أعضاء)
يجب أن يكون ثلث الأعضاء على الأقل من الأعضاء المستقلين.	ملتزمة (2 من 5)
تكون مدة المجلس لمدة أربع سنوات تبدأ من تاريخ الانتخاب.	ملتزمة
لا يجوز الجمع بين منصب رئيس مجلس الإدارة واي منصب تنفيذي اخر في الشركة	ملتزمة
لا يجوز أن يشغل أحد اقرباء (من الدرجة الأولى) رئيس مجلس الإدارة منصب المدير العام أو أي منصب أعلى منه	ملتزمة

✓ **اللجان الدائمة:** قام مجلس الإدارة بتشكيل اللجان التالية: 1- لجنة التدقيق. 2- لجنة الترشيحات والمكافآت. 3- لجنة الحوكمة. 4- لجنة إدارة المخاطر.

**بيان التزام الشركة بالمادة (6/ب) المتعلقة بالأعضاء المستقلين في اللجان الدائمة**

اللجنة	عدد الاعضاء	غير تنفيذيين	مستقلين	رئيس اللجنة	اعضاء من الادارة
التدقيق	3	3	2	مستقل	0
الترشيحات والمكافآت	3	3	2	مستقل	0
الحوكمة	3	3	2	مستقل	0
ادارة المخاطر	5	2	3	مستقل	3

#### ب. أسماء أعضاء مجلس إدارة الشركة خلال السنة

اسم عضو مجلس الإدارة	المنصب	الوصف
السيد جمال نصري جمال المفلح	رئيس مجلس الإدارة	تنفيذي
الاستاذ زيد يوسف عبد الله النصور	نائب رئيس مجلس الإدارة	غير تنفيذي
السيد نصري جمال سعيد المفلح	عضوا	غير تنفيذي
السيد سعيد جمال سعيد المفلح	عضوا / نائب المدير العام	تنفيذي
السيد عمرو نزار راشد الحلبي	عضوا	غير تنفيذي

وقد حددت تعليمات حكومة الشركات، مهام ومسؤوليات رئيس مجلس الإدارة ومن ضمنها ما يلي:

- 1- وضع الاستراتيجيات والسياسات والخطط والاجراءات التي من شأنها تحقيق مصلحة الشركة وأهدافها وتنظيم حقوق مساهميها وخدمة المجتمع المحلي.
- 2- اعداد التقرير السنوي وربع السنوي وتقرير عن نتائج الاعمال الأولية.
- 3- اعتماد تقرير الحوكمة وتضمينه للتقرير السنوي للشركة.
- 4- تعيين ضابط ارتباط يُعهد اليه متابعة الأمور المتعلقة بتطبيقات الحكومة في الشركة مع الهيئة.
- 5- تعيين المدير العام للشركة وانهاء خدماته.
- 6- وضع سياسة للمسؤولية الاجتماعية الخاصة بالشركة وبرامجها تجاه المجتمع المحلي والبيئة.
- 7- وضع آلية لاستقبال الشكاوى والاقتراحات المقدمة من قبل المساهمين بما في ذلك ادراج مواضيع معينة يطلب ادراجها على جدول اجتماع الهيئة العامة.
- 8- وضع آلية تتيح للمساهمين الذين يملكون ما لا يقل عن (5%) من أسهم الشركة اضافة بنود على جدول الأعمال لاحتياج الهيئة العامة للشركة قبل ارساله بشكله النهائي.
- 9- اعتماد السياسة الخاصة بمنح المكافآت والمزايا والحوافز والرواتب في الشركة.

ت. أسماء ممثلي أعضاء الإدارة الاعتباريين

- لا يوجد ممثلي أعضاء مجلس إدارة اعتباريين في مجلس إدارة الشركة

ث. جميع عضويات مجالس الإدارة التي يشغلها عضو مجلس الإدارة في الشركات المساهمة الأخرى

- لا يوجد عضويات أعضاء مجالس إدارة في شركات مساهمة عامة أخرى

ج. المناصب التنفيذية في الشركة وأسماء الاشخاص الذين يشغلونها

- لا يشغل رئيس مجلس الإدارة أي منصب تنفيذي آخر في الشركة
- أسماء الاشخاص الذين يشغلون المناصب التنفيذية:

الاسم	المناصب
السيد أحمد سعيد جمال المفلح	المدير العام
السيد سعيد جمال سعيد المفلح	نائب المدير العام
السيد أحمد عبد الحفيظ أحمد غيث	مدير الدائرة المالية
السيد طارق حرب عبد القادر جاموس	مدير الدائرة الإدارية

ح. ضابط ارتباط الحوكمة في الشركة:

- عينت الشركة السيد أحمد عبد الحفيظ أحمد غيث ضابط ارتباط لدى هيئة الأوراق المالية

خ. اللجان المنبثقة عن مجلس الإدارة

- (1) لجنة التدقيق: تتألف لجنة التدقيق من أعضاء مجلس الإدارة غير التنفيذيين لا يقل عددهم عن ثلاثة، ويجب أن يتوفر فيهم المعرفة والدراية في الأمور المالية والمحاسبية، وتجتمع على الأقل مرة واحدة مع المدقق الخارجي للشركة دون حضور أي من اشخاص الإدارة التنفيذية أو من يمثلها، وتتولى اللجنة المهام التالية:
- 1- مناقشة الأمور المتعلقة بترشيح مدقق الحسابات الخارجي. والتأكد من استيفائه للشروط الواردة في التشريعات النافذة، وعدم وجود ما يؤثر على استقلاليتة.
  - 2- بحث ما يتعلق بعمل مدقق الحسابات وملاحظاته ومقترحاته وتحفظاته.
  - 3- مراجعة مراسلات الشركة مع المدقق الخارجي.
  - 4- متابعة مدى تقيد الشركة والتزامها بتطبيق الأحكام والتشريعات النافذة ومتطلبات الجهات الرقابية.
  - 5- دراسة التقارير الدورية قبل عرضها على مجلس الإدارة وتقديم التوجيهات بشأنها.
  - 6- دراسة وتقييم الاجراءات الرقابية والتدقيق الداخلي



- 7- التأكد من عدم وجود أي تعارض في المصالح مع الأطراف ذات العلاقة.
  - 8- مراجعة تعاملات الأطراف ذات العلاقة مع الشركة والتوجيه بشأنها لمجلس الإدارة قبل إبرامها.
  - 9- وضع سياسات واستراتيجيات تضمن تعزيز الرقابة الداخلية في الشركة.
- (2) لجنة الترشيحات والمكافآت:** تتألف اللجنة من ثلاثة أعضاء من مجلس الإدارة من غير الأعضاء

التنفيذيين وتتولى اللجنة المهام التالية:

- 1- التأكد من استقلالية الأعضاء المستقلين بشكل مستمر، وإعلام هيئة الأوراق المالية في حال انتفاء حق الاستقلالية عن أي عضو من أعضاء مجلس الإدارة.
- 2- وضع السياسة الخاصة بمنح المكافآت والمزايا والحوافز والرواتب في الشركة ومراجعتها بشكل دوري.
- 3- تحديد احتياجات الشركة من الكفاءات على مستوى الإدارة التنفيذية العليا والموظفين واسس اختيارهم.
- 4- وضع سياسة للإحلال والتعاقب الوظيفي والسياسة الخاصة بالموارد البشرية.
- 5- اجراء تقييم سنوي لأداء مجلس الإدارة واللجان المنبثقة عنه، على أن تقوم اللجنة بإعلام الهيئة بنتيجة هذا التقييم.

**(3) لجنة الحوكمة:** تتألف اللجنة من ثلاثة من أعضاء مجلس الإدارة من غير الأعضاء التنفيذيين وتكون

مهام اللجنة المهام التالية:

اعداد تقرير الحوكمة وتقديمه لمجلس الإدارة:

- 1- وضع اجراءات عمل خطية لتطبيق هذه التعليمات ومراجعة وتقييم مدى تطبيقها بشكل سنوي.
- 2- التأكد من التزام الشركة بأحكام هذه التعليمات.
- 3- دراسة ملاحظات هيئة الأوراق المالية بخصوص تطبيق الحوكمة في الشركة ومتابعة ما تم بشأنها.

**(4) لجنة إدارة المخاطر:**

تتألف لجنة إدارة المخاطر من ثلاثة أعضاء على الأقل، على أن يكون بينهم عضواً مستقلاً يكون رئيساً للجنة ويجوز أن تضم في عضويتها أعضاء من الإدارة التنفيذية العليا وللجنة المهام التالية:

- 1- وضع سياسة إدارة المخاطر لدى الشركة ومراجعتها بشكل سنوي.
- 2- متابعة وتقييم مختلف أنواع المخاطر التي قد تتعرض لها الشركة.

**د. أعضاء لجنة التدقيق**

الوصف	المؤهلات العلمية	المنصب	اسم عضو مجلس الإدارة
مستقل	بكالوريوس حقوق	رئيس اللجنة	الاستاذ زيد يوسف عبد الله النصور
غير مستقل	دبلوم تجارة	عضوا	السيد نصري جمال نصري المفلح
مستقل	بكالوريوس نظم ومعلومات ادارية	عضوا	السيد عمرو نزار راشد الحلبي

ذ. أعضاء لجنة الترشيحات والمكافآت:

اسم عضو مجلس الإدارة	المنصب	الوصف
الاستاذ زيد يوسف عبد الله النصور	رئيس اللجنة	مستقل
السيد نصري جمال نصري المفلح	عضوا	غير مستقل
السيد عمرو نزار راشد الحلبي	عضوا	مستقل

ر. أعضاء لجنة الحوكمة

اسم عضو مجلس الإدارة	المنصب	الوصف
الاستاذ زيد يوسف عبد الله النصور	رئيس اللجنة	مستقل
السيد نصري جمال نصري المفلح	عضوا	غير مستقل
السيد عمرو نزار راشد الحلبي	عضوا	مستقل

ز. أعضاء لجنة إدارة المخاطر

اسم العضو	المنصب	الوصف
السيد عمرو نزار راشد الحلبي	رئيس اللجنة	مستقل
السيد سعيد جمال سعيد المفلح	عضوا	غير مستقل
السيد أحمد سعيد جمال المفلح	عضوا	غير مستقل
المهندس ايمن ضيف الله حسن عبد الرحمن	عضوا	مستقل
السيد أحمد عبد الحفيظ أحمد غيث	عضوا	مستقل

س. عدد اجتماعات لجنة التدقيق مع مدقق الحسابات الخارجي

- ✓ قامت لجنة التدقيق بالاجتماع مع مدقق الحسابات الخارجي للشركة مرتين خلال العام 2025 دون حضور اي من اشخاص الإدارة التنفيذية للشركة ، و ذلك للاطلاع ومناقشة كل ما يتعلق بملاحظاته ومقترحاته حول اعمال الشركة ونتائجها المالية ومدى استجابة إدارة الشركة لاية ملاحظات أو مقترحات أن وجدت .
- ✓ كما قامت اللجنة بالاجتماع مع المدقق الداخلي , حيث اكد المدقق الداخلي عدم وجود اية ملاحظات اخرى غير وارده في تقاريره حول اعمال التدقيق ولا يوجد ما يؤثر على استقلاليته في ادائه لعمله

## تقرير مجلس الإدارة عن الحوكمة لسنة 2025

ش. عدد اجتماعات كل من اللجان خلال السنة مع بيان الأعضاء الحاضرين

اسم اللجنة	الحوكمة	الترشيحات والمكافآت	التدقيق	إدارة المخاطر
عدد الاجتماعات خلال عام 2025	2	2	4	2
السيد نصري جمال سعيد المفلح	2	2	4	-
الاستاذ زيد يوسف عبد الله النسور	2	2	4	-
السيد سعيد جمال سعيد المفلح	-	-	-	2
السيد عمرو نزار راشد الحلبي	2	2	4	2
السيد أحمد سعيد جمال المفلح	-	-	-	2
المهندس ايمن ضيف الله حسن عبد الرحمن	-	-	-	2
السيد أحمد عبد الحفيظ أحمد غيث	-	-	-	2

### ص. اجتماعات مجلس الادارة

- يعقد مجلس الإدارة اجتماعاته بدعوة خطية من رئيسه أو نائبه في حال غيابه أو بناء على طلب خطي يقدم الى رئيس المجلس من ربع اعضائه.
- يكون التصويت على قرارات مجلس الإدارة شخصياً.
- تصدر قرارات المجلس بالأكثرية المطلقة للأعضاء الحاضرين وإذا تساوت الاصوات يرجح الجانب الذي صوت معه رئيس الاجتماع.
- يعقد مجلس الإدارة اجتماعاً واحداً على الاقل كل شهرين بحيث لا يقل عدد اجتماعاته خلال السنة عنست اجتماعات .
- اجتمع المجلس خلال عام 2025 (12) مرة

اسم عضو مجلس الإدارة	المنصب	عدد مرات الحضور	عدد مرات الغياب
السيد جمال نصري جمال المفلح	رئيس مجلس الإدارة	12	0
الاستاذ زيد يوسف عبد الله النسور	نائب رئيس مجلس الإدارة	12	0
السيد نصري جمال سعيد المفلح	عضوا	12	0
السيد سعيد جمال سعيد المفلح	نائب المدير العام	12	0
السيد عمرو نزار راشد الحلبي	عضوا	12	0

رئيس مجلس الإدارة

جمال نصري المفلح



كلمة رئيس مجلس الإدارة

خلال عام 2025، حافظنا على التزامنا بالتنمية المستدامة بأبعادها الثلاثة (البيئية والاجتماعية والحكومية) التزاماً قوياً بما يتماشى مع الأطر العالمية مثل أهداف التنمية المستدامة للأمم المتحدة (SDGs) وعلى الصعيد الوطني الأردني وفق رؤية التحديث الاقتصادي التي تسعى إلى رفع معدلات النمو الاقتصادي إلى نحو 5.6 بالمئة عام 2033.

وبينما نمضي قدماً نحو المستقبل نعتزم تعزيز البنية التحتية للموارد البشرية وتحسين سياسات الموارد البشرية، وضمان ترسيخ ثقافة مؤسسية قوية تعزز النجاح القائم على الأداء.

رئيس مجلس الإدارة

جمال نصري المفلح



- ❖ الرؤية: النهوض بصناعة (حديد تسليح) رائدة ومتميزة
- ❖ الرسالة: تلبية حاجات الاسواق من حديد التسليح بتقديم منتج مصنع وفقا لأفضل معايير الجودة من حيث أفضل الخامات وأفضل طرق التصنيع والانتاج
- ❖ القيم: قيمنا مستمدة من قيم الدين الاسلامي الذي يحث على اتقان العمل، واستغلال أمثل للموارد، والتعاون المجتمعي.
- ❖ الاهداف:
- المساهمة في التنمية الاقتصادية الوطنية.
- تعظيم القيم المجتمعية: من حيث الاستجابة لحاجات المجتمع واهمها تشغيل العمالة الوطنية.
- القيم البيئية: تجنب التأثيرات البيئية السلبية الناتجة عن الصناعة والمساهمة في الحفاظ على بيئة آمنة.

## أولاً: الاداء البيئي

- استخدام الطاقة
  - ✓ هل تقوم الشركة باحتساب مجموع كميات الطاقة المستهلكة بشكل مباشر؟ نعم، أن الطاقة المستخدمة في الانتاج تعتبر من اهم بنود تكاليف الانتاج، وبناء على ذلك تقوم الشركة بحساب كمية الطاقة المستخدمة والمستهلكة في التصنيع وتحديد تكلفتها وتحميلها على الانتاج بشكل شهري.
- مزيج الطاقة
  - ☒ هل تستخدم الشركة مصادر الطاقة المتجددة؟ لا، لقد قدمت الشركة طلباً رسمياً لاستخدام الطاقة المتجددة ولكنها لم تحصل على الموافقة لغاية الآن.
  - ✓ هل تقوم الشركة بحساب نسبة استهلاك الطاقة حسب نوع مصدر التوليد سنوياً؟ نعم، تعتمد الشركة في الانتاج على نوعين من انواع الطاقة وهما الكهرباء والفيول، حيث يعتمد عمل الفرن الرئيسي على مادة الفيول، وباقي خط الانتاج على الكهرباء، كما تستخدم الزيوت الصناعية في اعمال صيانة الماكائن دورياً، وتقوم الشركة باحتساب كل مصدر طاقة وكلفته بشكل شهري وسنوي، علماً بأن الطاقة مرتبطة بحجم الانتاج بالدرجة الأولى وبشكل اساسي.
- استخدام المياه
  - ✓ مجموع كميات المياه المستهلكة: تستخدم الشركة ما يقارب 1000 متر مكعب شهرياً من المياه وذلك في مرحلة التبريد المفاجئ وتبريد درافيل خط الانتاج، وتدخل كلفة المياه في التكاليف الانتاجية التشغيلية اما عن الكمية فلا تعتبر علاقتها متغيرة أو مرتبطة بحجم الانتاج وكميته.
  - ✓ مجموع كميات المياه المعالجة، تتم معالجة المياه عن طريق الترسيب الفيزيائي لإزالة الشوائب مع مراعاة الفقد الناتج عن التبخر.
- العمليات البيئية
  - ✓ هل تعتمد شركتك سياسة خاصة بشأن البيئة؟ نعم، تلتزم الشركة بالسياسات الرسمية المعتمدة من وزارة البيئة للحفاظ على البيئة ومنع التلوث.
  - ✓ هل تعتمد شركتك سياسات محددة بشأن النفايات و/أو المياه و/أو الطاقة و/أو إعادة التدوير؟ نعم، تحرص الشركة على تجنب التأثيرات البيئية السلبية (نفايات كريهة) لأنواع الطاقة التي تستخدمها الشركة، علماً بأنه لا يوجد لطبيعة مخلفات انتاج الشركة من خردة وغيرها اية مكاره بيئية.
  - ✓ هل تعتمد شركتك نظاماً لإدارة الطاقة؟ نعم، تعتمد الشركة وفي نطاق التخطيط للإنتاج ومتابعته ومراقبته على مبادئ ادارية هامة لإدارة الطاقة للحفاظ على جودة الانتاج ومراقبة التكاليف التشغيلية الانتاجية.
- المراقبة البيئية
  - ✓ هل يتولى مجلس الإدارة / فريق الإدارة الرقابة على و/أو إدارة المخاطر المتصلة بالمناخ؟ نعم، يتم هذا النوع من المتابعة والاشراف من قبل لجنة إدارة المخاطر التابعة لمجلس الإدارة.
  - ✓ هل يتولى مجلس الإدارة / فريق الإدارة الرقابة على و/أو إدارة مسائل أخرى في مجال الاستدامة؟ نعم، إن اي مسائل اخرى تتعلق بالاستدامة يتم متابعتها من قبل الإدارة التنفيذية واللجان التابعة لمجلس الإدارة وخصوصاً لجنة الحوكمة ولجنة إدارة المخاطر.



- الامتثال البيئي
  - ✓ هل تلتزم الشركة بالقوانين والتشريعات البيئية المحلية والدولية؟ نعم، تتحمل الشركة مسؤولية قانونية عن نوع حديد التسليح المنتج ولذلك فالإنتاج يخضع لفحص من دائرة المواصفات والمقاييس كما أن مصانع الدرفلة مراقبة بيئياً من حيث الدخان الذي قد تحدثه انواع المحروقات.
  - ✗ هل تم فرض أي غرامات بيئية على الشركات خلال الثلاث سنوات الماضية؟ لا يوجد اي غرامات فرضت على الشركة خلال الثلاث سنوات الماضية.
- انبعاثات الكربون
  - ✓ هل تحدد الشركة أي أهداف تتعلق بخفض انبعاثات الكربون؟ نعم، تسعى الشركة الى الحد من انبعاثات الكربون الناتجة عن عملية الاحتراق من خلال تركيب فلاتر على المداخن وكما يتم ضبط درجات الحرارة داخل الفرن لضمان احتراق اقل تأثيراً على البيئة
  - ✗ هل تقوم الشركة باحتساب إجمالي انبعاثات ثاني أكسيد الكربون سنوياً؟ لا يوجد
- ممارسات بيئية
  - ✗ هل لدى الشركة أي شهادة فيما يتعلق بالممارسات البيئية؟ (مثل شهادة ISO14001) لا، ولكن حصلت الشركة على شهادة نظام إدارة الجودة ISO9001:2015 حيث تشمل هذه الشهادة اهتمامات بالجوانب البيئية من حيث تقليل الهدر والنفايات الصناعية.
- إدارة المخلفات
  - ✓ هل تقوم الشركة باحتساب اجمالي حجم المخلفات المنتجة و/أو المعاد تدويرها و/أو التي تم معالجتها حسب النوع والوزن سنوياً؟ نعم، إن مخلفات الشركة الانتاجية تعتبر من المنتجات الجاهزة للبيع وبالتالي فإن متابعة نوعيتها وكميتها من ضروريات المتابعة اليومية من قبل الإدارة التنفيذية

## ثانياً: الاداء الاجتماعي

- نسبة الأجور بين الجنسين
  - ◆ متوسط أجور الذكور العاملين في الشركة الى متوسط أجور الاناث العاملات في الشركة، 160%، يبلغ عدد الاناث في الشركة (2) ضمن المستويات الوظيفية المبتدئة والمتوسطة، وبمقارنة أجورهن مع أجور الذكور من نفس المستويات تكون النسبة 1.6 مرة أو 160%.
- معدل دوران الموظفين
  - ◆ تغيير الموظفين بنظام الدوام الكامل سنوياً، النسبة المئوية 0%، لا يوجد تغيير للموظفين بنظام الدوام الكامل
  - ◆ تغيير الموظفين بنظام الدوام الجزئي سنوياً، النسبة المئوية 0%، لا يوجد موظفين بدوام جزئي في الشركة
  - ◆ تغيير المقاولين و/أو المستشارين سنوياً، النسبة المئوية 0%، تعتمد الشركة على مقاولين و /أو استشاريين خارجيين وليس موظفين في الشركة
- التنوع بين الجنسين
  - ◆ مجموع الوظائف التي تشغلها النساء في المنشأة. النسبة المئوية 4%، يبلغ عدد الاناث في الشركة 2 من 46 موظف
  - ◆ المناصب التي تشغلها النساء في المستويات الوظيفية المبتدئة والمتوسطة. النسبة المئوية 5%، يبلغ عدد الاناث في الشركة 2 من ضمن 40 موظف في الاعمال المتوسطة والمبتدئة
  - ◆ المناصب التي تشغلها النساء في المستويات الوظيفية العليا والتنفيذية. النسبة المئوية 0%، لا يوجد اناث في الوظائف العليا والتنفيذية
- معدل العمال المؤقتين
  - ◆ مجموع الوظائف التي يشغلها موظفون بنظام الدوام الجزئي في المنشأة. النسبة المئوية 0%: لا يوجد موظفين بدوام جزئي
  - ◆ مجموع الوظائف التي يشغلها مقاولون و/أو مستشارون في المنشأة، النسبة المئوية 0%، لا يوجد مقاولين و/أو استشاريين بدوام جزئي
- عدم التمييز
  - ✓ هل تنتهج شركتك سياسة عدم التمييز؟ نعم، تتبع الشركة نظاماً عادلاً بين الموظفين لا ينطوي على اي نوع من التمييز حيث يوجد نظام لشؤون الموظفين يحكم وينظم كافة القضايا المتعلقة بالموظفين من التعيين والواجبات والالتزامات وسلم الفئات والرواتب والتقييم والترقية والزيادات والمكافآت والدوام والاجازات والسفر والبعثات التدريبية والمعالجة الطبية وإنهاء الخدمات وغيرها.
- نسبة الإصابات
  - ☒ مدى تكرار وقوع الإصابات بالنسبة لمجموع ساعات عمل العاملين، النسبة المئوية 0.01% بالرغم من أن طبيعة نشاط الشركة يصنف بأنه من المهن الخطرة الا أن معدل الاصابات بفضل الله تعالى منخفض جداً، ولو حسبنا النسبة من مجموع ساعات العمل فهي اقل من واحد بالألف اما من مجموع عدد العاملين لا تزيد عن ستة بالمائة، فلا تخلو مصانع الدرفلة من الاصابات، ولو قارنا عدد الموظفين

(العمالة التشغيلية) في المصنع والتي تقدر بأربعين عاملا فإن معدل الاصابات السنوية تقريبا 3 اصابات بسيطة وغير بالغة.

○ الصحة والسلامة الشاملة

✓ هل تنتهج شركتك سياسة للصحة المهنية و/أو سياسة للصحة والسلامة العالمية؟ نعم، تلتزم الشركة بنظام السلامة العامة بحسب الاصول المتبعة، حيث تخضع الشركة لرقابة وزارة الصحة ووزارة البيئة ووزارة العمل.

○ حقوق الإنسان

✓ هل تنتهج شركتك سياسة خاصة بحقوق العمال؟ نعم، تقوم الشركة بمتابعة ونشر سياسة حقوق الانسان التي تتضمن الاجراءات العملية للعناية بحقوق الانسان من خلال تحديد الاثار الضارة التي سوف يخلفها نشاطها التجاري على حقوق الانسان وكيفية معالجة هذه الاثار أو السعي للحيلولة دون حدوثها.

✓ لا يوجد عمالة من الاطفال في الشركة

✓ هل تنتهج شركتك سياسة خاصة بحقوق الموردين والبائعين؟ نعم، تلتزم الشركة بالتشريعات المعمول بها للحفاظ على حقوق الموردين والمزودين، كما أن الشركة تلتزم بالممارسات التجارية الاخلاقية لضمان تكافؤ الفرص.

○ التدريب والتعليم

☒ ما هو متوسط ساعات التدريب في السنة لكل موظف؟ 0، يتم تدريب الموظفين داخل المصنع واثناء ساعات العمل

○ الحوافز المقدمة للموظفين

✓ هل لدى الشركة برامج دعم للموظفين مثل التأمين الصحي أو الاجازات المدفوعة؟ نعم يتم معالجة اصابات العمل عن طريق الضمان الاجتماعي حيث يوجد في الشركة نظام لشؤون الموظفين يحكم وينظم كافة القضايا المتعلقة بالموظفين من التعيين، الواجبات، الالتزامات، سلم الفئات والرواتب، التقييم والترقية، الزيادات والمكافآت، الدوام والاجازات، السفر والبعثات التدريبية، المعالجة الطبية وإنهاء الخدمات وغيرها.

○ الموردين المحليين

✓ نسبة المشتريات من الموردين المحليين (%): تبلغ نسبة المشتريات المحلية من مجمل المشتريات حوالي 75%

### ثالثا: اداء الحوكمة

- التنوع في مجلس الإدارة
  - ✗ بيان مجموع مقاعد مجلس الإدارة التي يشغلها الأعضاء من النساء، النسبة المئوية 0% (لا يوجد).
  - ✗ بيان مقاعد اللجان التي يشغلها الأعضاء من النساء النسبة المئوية 0% (لا يوجد).
- استقلالية مجلس الإدارة
  - ✓ هل تحظر الشركة الرئيس التنفيذي من رئاسة مجلس إدارتها؟ نعم، لا يجمع رئيس مجلس الإدارة بين منصبه كرئيس مجلس ومنصب تنفيذي آخر
  - ✓ بيان مجموع مقاعد مجلس الإدارة التي يشغلها أعضاء مستقلون، النسبة المئوية 40%: يبلغ عدد مقاعد الإدارة 5 أعضاء بينهم 2 مستقلين
- الحوافز التشجيعية
  - ✗ هل يتم صرف حوافز للمسؤولين التنفيذيين بصفة رسمية لتفعيل نهج الاستدامة؟ لا يوجد اية حوافز رسمية لتفعيل نهج الاستدامة
- النقابات العمالية
  - ✗ مجموع عدد الموظفين في الشركة المشمولين باتفاقية/اتفاقيات النقابات العمالية، النسبة المئوية 0%: لا يوجد نقابات عمالية داخل الشركة
- الأخلاق ومكافحة الفساد
  - ✓ هل تنتهج شركتك سياسة مكافحة الفساد و/أو سياسة للأخلاقيات؟ نعم، من خلال عقود العمل ولوائح الانظمة الداخلية
  - ✓ ماهي نسبة العاملين في الشركة الذين أقروا رسمياً بالتزامهم بالسياسة، 100%، جميع العاملين ملتزمين بلوائح الانظمة الداخلية
- سرية البيانات
  - ✓ هل تنتهج شركتك سياسة لحماية سرية البيانات؟ نعم، يشمل النظام الداخلي للشركة سياسات فعالة لحماية سرية البيانات
  - ✓ هل اتخذت شركتك خطوات للتقيد بقواعد اللائحة العامة لحماية البيانات (GDPR)؟ نعم، ليس بشكل متكامل إلا أنها تطبق إجراءات عامة لحماية البيانات وفق التشريعات المحلية
- إعداد تقارير الاستدامة
  - ✓ هل تنشر شركتك تقريراً عن الاستدامة؟ نعم، الشركة ملتزمة بنشر تقرير الاستدامة سنوياً من عام 2022
- ممارسات الإفصاح
  - ✓ هل تقدم شركتك بيانات عن الاستدامة وفقاً لأطر إعداد تقارير الاستدامة؟ نعم، تقوم الشركة بالإفصاح عن بيانات الاستدامة وفقاً لأطر إعداد التقارير المعترف بها، بما في ذلك معايير المبادرة العالمية لإعداد التقارير (GRI)

- ✓ هل تركز شركتك على أهداف التنمية المستدامة للأمم المتحدة SDGs؟ نعم، تقوم الشركة بمواءمة مبادراتها في مجال الاستدامة وبرامج التنمية مع أهداف محددة من أهداف التنمية المستدامة للأمم المتحدة (SDGs)
- ✓ هل تضع شركتك أهدافاً وترفع تقارير عن تقدمها في تحقيق أهداف التنمية المستدامة للأمم المتحدة SDGs؟ نعم، أن الشركة تنشر تقاريرها عبر المواقع الإلكترونية وبالتالي فهي متاحة للاطلاع من قبل اصحاب المصالح
- دورات استدامة
- ✓ هل يتم تقديم دورات متخصصة في قضايا الاستدامة لأعضاء مجلس الإدارة والإدارة التنفيذية؟ نعم، يتم ذلك من داخل الشركة من خلال اصحاب الخبرة في هذا المجال
- لجنة متخصصة بالاستدامة
- ✗ هل توجد لجنة متخصصة داخل مجلس الإدارة لمتابعة قضايا الاستدامة؟ لا يوجد لجنة متخصصة بقضايا الاستدامة، إلا أن قضايا الاستدامة تتعلق بأعمال لجنة الحوكمة.
- علاقات المستثمرين
- ✓ هل يتم اشراك المستثمرين في القرارات المتعلقة بالحوكمة والمسؤولية الاجتماعية؟ نعم، باعتبار أن المستثمرون في الشركة هم المساهمين، فهم دائماً مطلعين على القرارات المتعلقة بالحوكمة والمسؤولية الاجتماعية.
- التوكيد الخارجي
- ✗ هل يقوم طرف ثالث بتوكيد أو التحقق من صحة الإفصاحات التي تقدمها شركتك عن الاستدامة؟ لا يوجد طرف ثالث يؤكد صحة الإفصاحات التي تقدمها الشركة، إلا أن التقارير تخضع لتدقيق دائرة الافصاح التابعة لهيئة الأوراق المالية.

## القوائم المالية وتقرير مدقق الحسابات للسنة المنتهية في 31 كانون الأول 2025

صفحة	المحتويات
31-29	تقرير مدقق الحسابات
32	المركز المالي كما في 31 كانون الأول 2025
33	قائمة الدخل الشامل للسنة المنتهية في 31 كانون الأول 2025
34	التغييرات في حقوق المساهمين للسنة المنتهية في 31 كانون الأول 2025
35	قائمة التدفقات النقدية للسنة المنتهية في 31 كانون الأول 2025
50-36	إيضاحات حول القوائم المالية



## تقرير مدقق الحسابات المستقل

إلى مساهمي  
الشركة الوطنية لصناعة الصلب المساهمة العامة المحدودة  
تقرير حول تدقيق القوائم المالية

### الرأي

لقد قمنا بتدقيق القوائم المالية للشركة الوطنية لصناعة الصلب المساهمة العامة المحدودة والتي تتكون من قائمة المركز المالي كما في 31 كانون الأول 2025، وكل من قائمة الدخل الشامل وقائمة التغيرات في حقوق المساهمين وقائمة التدفقات النقدية للسنة المنتهية في ذلك التاريخ، والإيضاحات حول القوائم المالية بما في ذلك ملخص للسياسات المحاسبية الهامة.

في رأينا، إن القوائم المالية المرفقة تظهر بصورة عادلة من جميع النواحي الجوهرية المركز المالي للشركة كما في 31 كانون الأول 2025، وأدائها المالي وتدفقاتها النقدية للسنة المنتهية في ذلك التاريخ وفقاً للمعايير الدولية للتقارير المالية.

### أساس الرأي

لقد قمنا بتدقيقنا وفقاً للمعايير الدولية للتدقيق. إن مسؤولياتنا وفقاً لهذه المعايير موضحة لاحقاً في تقريرنا ضمن فترة مسؤولية المدقق حول تدقيق القوائم المالية.

نحن مستقلين عن الشركة وفقاً لمتطلبات مجلس معايير السلوك الأخلاقي الدولي للمحاسبين "دليل قواعد السلوك الأخلاقي للمحاسبين المهنيين" والمتطلبات الأخلاقية ذات الصلة بتدقيقنا للقوائم المالية وإننا قد أوفينا بمسؤولياتنا الأخلاقية الأخرى وفقاً لتلك المتطلبات ومتطلبات مجلس معايير السلوك الأخلاقي الدولي للمحاسبين "دليل قواعد السلوك الأخلاقي للمحاسبين المهنيين".

في اعتقادنا أن أدلة التدقيق التي حصلنا عليها كافية وملزمة لتوفر أساساً لإبداء رأينا.

### أمور التدقيق الهامة

إن أمور التدقيق الهامة وفقاً لحكمنا المهني هي الأمور التي تعتبر الأكثر أهمية في تدقيقنا للقوائم المالية للسنة الحالية. إن هذه الأمور تمت دراستها في سياق تدقيقنا للقوائم المالية ككل، ولتكوين رأينا حول القوائم المالية، وليس لغرض إبداء رأي منفصل حول هذه الأمور ومنها:

أمور التدقيق الهامة	كيف قمنا بالاستجابة لأمور التدقيق الهامة
الانخفاض في قيمة الذمم التجارية نظراً للطبيعة التقديرية في عملية احتساب مخصص التدني في قيمة الذمم التجارية، وتقوم الإدارة بتقدير الانخفاض في قيمة الذمم من خلال استخدام الافتراضات والتقديرات، ونظراً لأهميتها فإنها تعتبر أحد مخاطر التدقيق العامة، ولقد تم الاعتراف بمخصص تدني مقابل الذمم المدينة المشكوك في تحصيلها.	إن إجراءات التدقيق شملت دراسة إجراءات الرقابة المستخدمة من الشركة على عملية تحصيل الذمم التجارية، والتحقق من أرصدة عينة من ذمم العملاء، وتم دراسة كفاية مخصص التدني المرصود مقابل الذمم التجارية وذلك من خلال تقييم فرضيات الإدارة مع الأخذ بالاعتبار المعلومات الخارجية المتوافرة حول مخاطر الذمم الأجلة، لقد قمنا أيضاً بكفاية إقصاحات الشركة حول التقديرات المهمة في الوصول للمخصص المسجل مقابل الذمم المشكوك في تحصيلها.

<p>ان اجراءات التدقيق شملت اجراءات التاكيد من وجود البضاعة التي تم تسجيلها في مجلات الشركة ، وأيضا التاكيد من ان كل البضاعة الموجودة في المستودعات والتي تخص الشركة قد تم تسجيلها حتى تاريخ اعداد القوائم المالية، وان الشركة تقوم بالتاكيد من ان قيمة البضاعة التي تم تسجيلها في السجلات هي بسعر الكلفة أو القيمة القابلة للتحقق ، أيهما اقل، مع العلم انه يتم تحديد الكلفة للبضاعة الجاهزة والبضاعة تحت التصنيع على أساس طريقة المتوسط المرجح، والتي تتضمن كلفة المواد والعمالة ونسبة محددة من المصاريف الصناعية غير المباشرة، في حين يتم تحديد كلفة المواد الخام على طريقة المتوسط المرجح.</p>	<p><b>البضاعة وقطع الغيار</b> وفقا للمعايير الدولية لاعداد التقارير المالية، فان على الشركة التأكد ان قيمة البضاعة تظهر على اساس الكلفة أو صافي القيمة القابلة للتحقق ابهما اقل، وتحديد التدني في قيمة البضاعة ان وجدت والتأكد من عدم وجود تلف أو بطى في حركة البضاعة تؤثر على القيمة القابلة للتحقق.</p>
<p>ان اجراءات التدقيق شملت دراسة اجراءات الرقابة المستخدمة في عملية التحقق من الوجود والاكتمال ومراجعة شراء الاصول وبيعته خلال السنة، والتأكد من عملية احتساب مصروف الاستهلاك، ومطابقة الجرد من حيث الوجود والتأكد من ان الممتلكات والمعدات منتجة ولا يوجد تدني بالقيمة التي تظهر بها وذلك من خلال تقييم فرضيات الادارة مع الاخذ بالاعتبار المعلومات الخارجية المتوفرة حول مخاطر انخفاض الممتلكات والمعدات ولقد ركزنا ايضا على مدى كفاية افصاحات الشركة حول الممتلكات والمعدات.</p>	<p><b>الممتلكات والمعدات</b> وفقا للمعايير الدولية لاعداد التقارير المالية، فان على الشركة مراجعة العمر الانتاجي وطريقة الاستهلاك وان تقوم باجراء اختبار لتدني القيمة التي تظهر بها الممتلكات والمعدات في المركز المالي وعند ظهور اية احداث أو تغيرات في الظروف تظهر ان هذه القيمة غير قابلة للاسترداد في حال ظهور اي مؤشر لتدني القيمة يتم احتساب خسائر تدني تبعا لسياسة تدني قيمة الموجودات حيث تقوم الادارة بتقدير التدني بالممتلكات والمعدات من خلال استخدام الافتراضات والتقديرات ان وجدت، ونظرا لاهميتها فانها تعتبر احد امور التدقيق الهامة.</p>

#### معلومات أخرى

إن الإدارة مسؤولة عن المعلومات الأخرى. تتكون المعلومات الأخرى من المعلومات الواردة في التقرير السنوي غير القوائم المالية لتقرير مدقق الحسابات حولها. إننا نتوقع إن يتم تزويدنا بالتقرير السنوي بتاريخ لاحق لتقريرنا. لا يشمل رأينا حول القوائم المالية المعلومات الأخرى وأننا لا نبدي أي نوع من التأكيد أو استنتاج حولها.

فيما يتعلق بتدقيق القوائم المالية، فان مسؤوليتنا هي قراءة المعلومات الأخرى المذكورة أعلاه عندما تصبح متاحة لنا، بحيث نقيم فيما إذا كانت المعلومات الأخرى غير متوافقة بشكل جوهري مع القوائم المالية أو المعلومات التي تم التوصل إليها من خلال تدقيقنا أو أن المعلومات الأخرى تتضمن أخطاء جوهريّة.

#### مسؤوليات الإدارة والأشخاص المسؤولين عن الحوكمة عن القوائم المالية

إن الإدارة مسؤولة عن إعداد القوائم المالية وعرضها بصورة عادلة وفقا للمعايير الدولية للتقارير المالية، وعن الرقابة الداخلية التي تعتبرها الإدارة ضرورية لتمكينها من إعداد قوائم مالية خالية من أخطاء جوهريّة، سواء كانت ناشئة عن إحتيال أو عن خطأ.

عند إعداد القوائم المالية، تكون الإدارة مسؤولة عن تقييم قدرة الشركة على الاستمرار والإفصاح، عندما ينطبق ذلك، عن أمور تتعلق بالاستمرارية واستخدام أساس الاستمرارية المحاسبي، ما لم تنوي الإدارة تصفية الشركة أو إيقاف أعمالها أو لا يوجد بديلا واقعا غير ذلك.

إن الأشخاص المسؤولين عن الحوكمة هم المسؤولين على الإشراف على عملية التقارير المالية.

**مسؤولية المدقق حول تدقيق القوائم المالية**  
إن أهدافنا هي الحصول على تأكيد معقول فيما إذا كانت القوائم المالية ككل خالية من الأخطاء الجوهرية، سواء كانت ناشئة عن إحتيال أو خطأ، وإصدار تقريرنا والذي يتضمن رأينا.

التأكيد المعقول هو مستوى عال من التأكيد، ولكنه ليس ضماناً بأن التدقيق الذي تم القيام به وفقاً للمعايير الدولية للتدقيق سيكتشف دائماً أي خطأ جوهري، إن وجد.

إن الأخطاء يمكن أن تنشأ من الإحتيال أو الخطأ، وتعتبر جوهريّة إذا كانت، بشكل فردي أو إجمالي، ممكن أن تؤثر بشكل معقول على القرارات الاقتصادية المتخذة من قبل المستخدمين على أساس هذه القوائم المالية.

كجزء من عملية التدقيق وفقاً للمعايير الدولية للتدقيق، نقوم بممارسة الاجتهاد المهني والمحافظة على تطبيق مبدأ الشك المهني خلال التدقيق، بالإضافة إلى:

- تحديد وتقييم مخاطر الأخطاء الجوهريّة في القوائم المالية، سواء كانت ناشئة عن إحتيال أو خطأ، وكذلك تصميم وتنفيذ إجراءات تدقيق مستجيبة لتلك المخاطر، والحصول على أدلة تدقيق كافية وملائمة لتوفر أساساً لرأينا. إن خطر عدم اكتشاف الأخطاء الجوهريّة الناتجة عن إحتيال أعلى من الخطر الناتج عن الخطأ، حيث أن الإحتيال قد يشتمل على التواطؤ، التزوير، الحذف المتعمد، سوء التمثيل أو تجاوز الرقابة الداخلية.

- الحصول على فهم للرقابة الداخلية ذات الصلة بالتدقيق لغايات تصميم إجراءات تدقيق مناسبة حسب الظروف، وليس لغرض إبداء رأي حول فعالية الرقابة الداخلية في الشركة.

- تقييم ملائمة السياسات المحاسبية المتبعة ومدى معقولية التقديرات المحاسبية والإيضاحات ذات العلاقة المعدة من قبل الإدارة.

- الاستنتاج حول ملائمة استخدام الإدارة لأساس الاستمرارية المحاسبي، وبناءً على أدلة التدقيق التي تم الحصول عليها، فيما إذا كان هنالك وجود لعدم يقن جوهري يتعلق بأحداث أو ظروف يمكن أن تثير شكاً جوهرياً حول قدرة الشركة على الاستمرار كمنشأة مستمرة. إذا استنتجنا عدم وجود يقن جوهري، فإننا مطالبون أن نلفت الانتباه في تقرير تدقيقنا إلى الإيضاحات ذات العلاقة في القوائم المالية، وإذا كان الإيضاح عن هذه المعلومات غير ملائم، فسنقوم بتعديل رأينا. إن استنتاجاتنا تعتمد على أدلة التدقيق التي تم الحصول عليها حتى تاريخ تقرير تدقيقنا. ومع ذلك، فإنه من الممكن أن تتسبب أحداث أو ظروف مستقبلية في توقف الشركة على الاستمرار كمنشأة مستمرة.

- تقييم العرض العام والشكل والمحتوى للقوائم المالية بما فيها الإفصاحات وفيما إذا كانت القوائم المالية تمثل المعاملات والأحداث بشكل يحقق العرض العادل.

- لقد تواصلنا مع الأشخاص المسؤولين عن الحوكمة بخصوص، والتي هي من ضمن أمور أخرى، نطاق وتوقيت التدقيق المخطط له وملاحظات التدقيق الهامة، بما في ذلك أية نقاط ضعف هامة في الرقابة الداخلية التي تم تحديدها خلال تدقيقنا.

**تقرير حول المتطلبات القانونية والتشريعية الأخرى**  
تحتفظ الشركة الوطنية لصناعة الصلب المساهمة العامة المحدودة لعام 2025 بسجلات محاسبية منظمة بصورة أصولية، وإن القوائم المالية المرفقة متفقة معها من كافة النواحي الجوهرية، ونوصي الهيئة العامة بالمصادقة عليها.

عمان – المملكة الأردنية الهاشمية  
في 1 شباط 2026

عن / دار التدقيق  
إبراهيم سليم ياسين  
إجازة رقم (255)

الشركة الوطنية لصناعة الصلب المساهمة العامة المحدودة

المركز المالي كما في 31 كانون الأول 2025

31-كانون الأول-2024	31-كانون الأول-2025	إيضاح	الموجودات
دينار أردني	دينار أردني		موجودات غير متداولة
4,955,925	4,886,488	4	ممتلكات ومعدات بالصافي
235,409	235,409	5	موجودات مالية بالقيمة العادلة
93,751	59,005	6	موجودات ضريبية مؤجلة
5,285,085	5,180,902		مجموع الموجودات غير المتداولة
			موجودات متداولة
2,297,272	435,932	7	مخزون
22,440	34,617	8	ذمم تجارية مدينة
65,293	67,959	9	أرصدة مدينة أخرى
65,125	21,175	10	النقد وما في حكمه
2,450,130	559,683		مجموع الموجودات المتداولة
7,735,215	5,740,585		مجموع الموجودات
			حقوق المساهمين والمطلوبات
			حقوق المساهمين
2,941,768	2,941,768	11	رأس المال المدفوع
735,442	735,442	12	احتياطي إجباري
681,842	1,112,657		أرباح متراكمة
(48,242)	(48,242)	5	التغير المتراكم في القيمة العادلة
4,310,810	4,741,625		مجموع حقوق المساهمين
			المطلوبات
			مطلوبات متداولة
2,254,832	191,148	14	مبالغ مستحقة لجهات ذات علاقة
120,445	179,100		ذمم تجارية دائنة
726,458	426,042	15	أرصدة دائنة أخرى
322,670	202,670	13	قرض قصير الأجل
3,424,405	998,960		مجموع المطلوبات المتداولة
3,424,405	998,960		مجموع المطلوبات
7,735,215	5,740,585		مجموع حقوق المساهمين والمطلوبات

تعتبر الإيضاحات المرفقة من رقم 1 إلى رقم 26 جزء من هذه القوائم المالية وتقرأ معها

الشركة الوطنية لصناعة الصلب المساهمة العامة المحدودة  
قائمة الدخل الشامل للسنة المنتهية في 31 كانون الأول 2025

31-كانون الأول-2024	31-كانون الأول-2025	إيضاح	
دينار أردني	دينار أردني		
14,890,409	5,654,636	17	المبيعات
(14,693,129)	(5,074,152)	16	كلفة المبيعات
197,280	580,484		إجمالي الربح
(179,507)	-	19	مصاريف صناعية أخرى
(283,412)	(269,449)	18	مصاريف إدارية
(7,597)	(8,785)		استهلاكات
7,766	7,645	20	إيرادات أخرى
24,579	155,666	5	أرباح استثمارات
265,469	-		رد مخصص الديون المشكوك في تحصيلها
534	-		رد مخصصات (إجازات ومساهمة الدين)
25,112	465,561		ربح (خسارة) السنة قبل الضريبة
-	-	22	ضريبة دخل (اقتطاع)
25,112	465,561		ربح (خسارة) السنة
			يضاف بنود الدخل الشامل الأخرى
16,990	-	5	فرق قيمة عادلة
203,686	-		تسويات قضايا (كوبري عام 2008)
(47,914)	(34,746)	6	التغيير في الموجودات الضريبية
197,874	430,815		مجموع الربح (الخسارة) الشامل
دينار / سهم	دينار / سهم		
0.009	0.158	22	حصة السهم الأساسية من ربح (خسارة) السنة

تعتبر الإيضاحات المرفقة من رقم 1 إلى رقم 26 جزء من هذه القوائم المالية وتقرأ معها

حقوق المساهمين	أرباح (خسائر) متراكمة	التغير المتراكم في القيمة العادلة لموجودات مالية	احتياطي إجباري	رأس المال المصرح به والمدفوع	
دينار أردني	دينار أردني	دينار أردني	دينار أردني	دينار أردني	
4,310,810	681,842	(48,242)	735,442	2,941,768	الرصيد كما في 2025/01/01
465,561	465,561	-	-	-	ربح السنة
(34,746)	(34,746)	-	-	-	التغير في الموجودات الضريبية
-	-	-	-	-	فرق قيمة عادلة
4,741,625	1,112,657	(48,242)	735,442	2,941,768	الرصيد كما في 2025/12/31
4,112,936	500,958	(65,232)	735,442	2,941,768	الرصيد كما في 2024/01/01
25,112	25,112	-	-	-	ربح السنة
(47,914)	(47,914)	-	-	-	تخفيض منافع ضريبية متحققة
203,686	203,686	-	-	-	تسويات قضايا (كوبري عام 2008)
16,990	-	16,990	-	-	فرق قيمة عادلة
4,310,810	681,842	(48,242)	735,442	2,941,768	الرصيد كما في 2024/12/31

تعتبر الإيضاحات المرفقة من رقم 1 إلى رقم 26 جزء من هذه القوائم المالية وتقرأ معها

الشركة الوطنية لصناعة الصلب المساهمة العامة المحدودة  
قائمة التدفقات النقدية للسنة المنتهية في 31 كانون الأول 2025

31 كانون الأول، 2024	31 كانون الأول، 2025	
دينار أردني	دينار أردني	
		<u>التدفقات النقدية من عمليات التشغيل</u>
25,112	465,561	ربح (خسارة) السنة قبل الضريبة
		التعديلات
74,658	126,244	استهلاكات
203,686	-	تسويات قضايا (كوبري عام 2008)
		التغير في رأس المال العامل
(253,433)	1,861,340	مخزون
(13,738)	(12,177)	ذمم تجارية مدينة
12,511	(2,666)	أرصدة مدينة أخرى
36,672	58,655	ذمم تجارية دائنة
(145,843)	(300,416)	أرصدة دائنة أخرى
(60,375)	2,196,541	صافي التدفقات النقدية المستخدمة في عمليات التشغيل
		<u>التدفقات النقدية من عمليات الاستثمار</u>
(18,914)	(56,807)	إضافات على الممتلكات ومعدات
17,800	-	مشاريع قيد التنفيذ
(1,114)	(56,807)	صافي التدفقات النقدية المستخدمة في عمليات الاستثمار
		<u>التدفقات النقدية من عمليات التمويل</u>
-	(120,000)	قروض قصيرة وطويلة الأجل
106,171	(2,063,684)	مبالغ مستحقة لجهات ذات علاقة
106,171	(2,183,684)	صافي التدفقات النقدية المستخدمة في عمليات التمويل
44,682	(43,950)	صافي التغير في النقد وما في حكمه
20,443	65,125	النقد وما في حكمه 1 كانون ثاني 2025
65,125	21,175	النقد وما في حكمه 31 كانون أول 2025

تعتبر الإيضاحات المرفقة من رقم 1 إلى رقم 26 جزءاً من هذه القوائم المالية وتقرأ معها

**(1) معلومات عامة**

♦ تأسست الشركة الوطنية لصناعة الصلب المساهمة العامة المحدودة بتاريخ 1 كانون الثاني 1979 وسجلت في سجل الشركات المساهمة العامة المحدودة لدى مراقب عام الشركات بوزارة الصناعة والتجارة تحت الرقم (125). حصلت عدة تعديلات على رأسمال الشركة منذ تأسيسها إلى أن أصبح رأسمال الشركة 1.171.281 دينار كما في 31 كانون الأول 2013 وبتاريخ 4 آذار 2014 وافق مجلس مفوضي هيئة الأوراق المالية على تسجيل أسهم الزيادة في رأس المال والبالغة 1,000,000 سهم بسعر إصدار دينار أردني للسهم الواحد وذلك عن طريق الإصدار غير العام وتخصيصها للسادة شركة نصري المفلح وشركاه التجارية.

ويبلغ رأس مال الشركة المصرح به 3,000,000 دينار أردني. ولانتهاء الفترة القانونية لتسديد كامل الجزء غير المكتتب به من رأس مال الشركة المصرح به يصبح رأس مال الشركة المصرح به والمكتتب والمدفوع 2,941,768 دينار أردني بموجب كتاب مركز إيداع الأوراق المالية رقم 2661/8/1 تاريخ 2018/06/03.

**♦ غايات الشركة**

- صناعة حديد التسليح بجميع أصنافه ومقاساته
  - تسويق منتجات الشركة في الاسواق الداخلية والخارجية
  - جميع انواع الإتجار المرتبطة بالحديد
  - استيراد ما يلزم لتنفيذ غايات الشركة
- ♦ يقع المركز الرئيسي للشركة في الزرقاء - المملكة الأردنية الهاشمية، وللشركة مقر في عمان - شارع القدس.
- ♦ تم إقرار القوائم المالية للشركة من قبل مجلس الإدارة.

**(2) ملخص للسياسات المحاسبية الهامة****1-2 أسس الإعداد**

تم إعداد القوائم المالية للشركة الوطنية لصناعة الصلب المساهمة العامة المحدودة وفقا لمعايير التقارير المالية الدولية الصادرة عن مجلس معايير المحاسبة الدولية والتفسيرات الصادرة عن لجنة تفسيرات التقارير المالية الدولية المنبثقة عن مجلس معايير المحاسبة الدولية.

- إن الدينار الأردني هو عملة عرض القوائم المالية والذي يمثل العملة الرئيسية للشركة.
- تم إعداد القوائم المالية وفقاً لمبدأ التكلفة التاريخية، باستثناء الموجودات التي تظهر بالقيمة العادلة.
- إن إعداد القوائم المالية بالتوافق مع المعايير الدولية للتقارير المالية يتطلب استخدام تقديرات محاسبية أساسية ومحددة، كما يتطلب من الإدارة إبداء الرأي في عملية تطبيق السياسات المحاسبية للشركة. لقد تم الإفصاح عن المجالات التي تنطوي على درجة عالية من الاجتهاد أو التعقيد أو المجالات التي تعد فيها الافتراضات والتقديرات أساسية للقوائم المالية في الإيضاح رقم 4.



## 2-2 التغييرات في السياسات المحاسبية والافصاحات

## الإفصاح عن التغيير في السياسات المحاسبية

## 1- الإفصاح عن المعايير الجديدة والتي دخلت حيز التنفيذ

أصدر مجلس معايير المحاسبة الدولي تعديلات على المعيار الدولي للتقارير المالية رقم 9، ومعيار المحاسبة الدولي رقم 39، والمعيار الدولي للتقارير المالية رقم 7، والمعيار الدولي للتقارير المالية رقم 4، والمعيار الدولي للتقارير المالية رقم 16 والتي تتناول القضايا الناشئة أثناء إصلاح معدل الفائدة المعيارية بما في ذلك استبدال معدل معياري واحد بآخر بديل. نظرًا للطبيعة السائدة للعقود القائمة على IBOR، يمكن أن تؤثر التعديلات على الشركات في جميع القطاعات. التعديلات سارية المفعول اعتبارًا من أول كانون الثاني 2022.

تعديل على المعيار الدولي لإعداد التقارير المالية رقم 16 "عقود الإيجار" - امتيازات الإيجار ذات الصلة بفيروس كورونا نتيجة لوباء فيروس كورونا (COVID-19) تم منح امتيازات إيجار للمستأجرين. قد تتخذ هذه الامتيازات أشكالاً متنوعة، بما في ذلك إجازات الدفع وتأجيل مدفوعات الإيجار. في 28 أيار 2020، نشر مجلس معايير المحاسبة الدولية تعديلاً على المعيار الدولي لإعداد التقارير المالية رقم 16 يوفر وسيلة عملية اختيارية للمستأجرين من تقييم ما إذا كان امتياز الإيجار المتعلق بفيروس كورونا يعد تعديلاً لعقد الإيجار حيث يمكن للمستأجرين اعتبار هذه الامتيازات على أنها لم تكن تعديلات على الإيجار.

لم يكن للتعديلات والتفسيرات أعلاه أي تأثير جوهري على القوائم المالية.

## 2- الإفصاح عن المعايير الجديدة ولم تدخل حيز التنفيذ بعد

المعايير والتفسيرات الجديدة والمعدلة الصادرة وغير سارية المفعول بعد:

- تعديلات على المعيار الدولي لإعداد التقارير المالية رقم 3، "مجموعات الأعمال": تحديث إشارة في المعيار الدولي للتقارير المالية رقم 3 إلى المفاهيم إطار عمل لإعداد التقارير المالية دون تغيير متطلبات المحاسبة لمجموعات الأعمال.
- التعديلات على معيار المحاسبة الدولي رقم 16، "الممتلكات والآلات والمعدات" تمنع المجموعة من الخصم من تكلفة الممتلكات والآلات والمعدات المبالغ المستلمة من بيع الأصناف المنتجة أثناء قيام المجموعة بإعداد الأصل للاستخدام المقصود. بدلاً من ذلك، سوف تعترف المجموعة بعائدات المبيعات هذه والتكلفة ذات الصلة في الربح أو الخسارة.
- التعديلات على معيار المحاسبة الدولي رقم 37، "المخصصات والمطلوبات الطارئة والأصول المحتملة" تحدد هذه التعديلات التكاليف التي تتضمنها المجموعة عند تقييم ما إذا كان العقد سيتسبب في خسارة.
- الموجودات الضريبية المؤجلة والالتزامات الناشئة عن معاملة واحدة - تعديلات على معيار المحاسبة الدولي رقم 12 تتطلب التعديلات على معيار المحاسبة الدولي رقم 12 ضرائب الدخل من الشركات الاعتراف بالضريبة المؤجلة على المعاملات التي عند الاعتراف الأولي تؤدي إلى مبالغ متساوية من الفروقات المؤقتة الخاضعة للخصم والخاضعة للضريبة. ستنطبق عادةً على المعاملات مثل عقود إيجار المستأجرين والتزامات إنهاء الخدمة وستتطلب الاعتراف بموجودات ومطلوبات ضريبية مؤجلة إضافية.
- بيع أو المساهمة في الأصول بين مستثمر وشركته التابعة أو مشروع مشترك - تعديلات على المعيار الدولي للتقارير المالية رقم 10 ومعيار المحاسبة الدولي 28، أجرى مجلس معايير المحاسبة الدولية تعديلات محدودة النطاق على

المعيار الدولي للتقارير المالية رقم 10 للبيانات المالية الموحدة ومعيار المحاسبة الدولي 28 للاستثمارات في الشركات التابعة والمشاريع المشتركة. توضح التعديلات المعالجة المحاسبية للمبيعات أو المساهمة في الأصول بين المستثمر وشركاته التابعة أو المشاريع المشتركة. وهي تؤكد أن المعالجة المحاسبية تعتمد على ما إذا كانت الأصول غير النقدية المباعة أو المساهمة في شركة تابعة أو مشروع مشترك تشكل "نشاطاً تجارياً" (على النحو المحدد في المعيار الدولي لإعداد التقارير المالية رقم 3 "اندماج الأعمال").

لم يكن لهذه التغييرات والتعديلات للمعايير الدولية أية تأثير على السياسات المحاسبية للشركة ولا تتطلب أثر رجعي.

### 3-2 ترجمة العملات الأجنبية

#### أ- عملة عرض القوائم المالية

يتم تقييم البنود الظاهرة في القوائم المالية باستخدام عملة البيئة الاقتصادية الرئيسية التي تمارس الشركة نشاطاتها من خلالها ("العملة التشغيلية"). إن عملة عرض هذه القوائم المالية هي الدينار الأردني.

#### ب- العمليات والأرصدة

يتم ترجمة العمليات بالعملات الأجنبية إلى العملة المحلية بالأسعار السائدة بتاريخ العملية. يتم تسجيل أرباح وخسائر ترجمة العمليات بالعملات الأجنبية الناتجة عن تسوية العمليات، وعن ترجمة الموجودات والمطلوبات المالية بالعملات الأجنبية في نهاية السنة حسب أسعار الصرف السائدة بتاريخ المركز المالي في قائمة الدخل ضمن بند إيرادات أخرى.

### 4-2 ممتلكات وآلات ومعدات

يتم تسجيل الممتلكات والآلات والمعدات بسعر الكلفة التاريخية بعد تنزيل الاستهلاكات باستثناء الأراضي. تشمل الكلفة التاريخية المصاريف المتعلقة باقتناء هذه الممتلكات والآلات والمعدات.

يتم تضمين التكاليف اللاحقة لقيمة الموجودات أو احتسابها على أنها موجودات منفصلة بطريقة مناسبة، عندما يكون هناك احتمال تدفق منافع اقتصادية مستقبلية للشركة من تلك الموجودات ويكون من الممكن قياس كلفة تلك الموجودات بطريقة موثوق بها. يتم شطب القيمة الدفترية للبند المستبدل. يتم تسجيل جميع مصاريف التصليحات والصيانة الأخرى عند تكبدها في قائمة الدخل.

لقد تم احتساب الاستهلاك باستخدام طريقة الطاقة المستغلة بالنسبة لبنود خط الإنتاج الرئيسية أما باقي الأصول غير الإنتاجية فقد استهلكت بطريقة القسط الثابت.

- يتم مراجعة القيمة المتبقية والعمر الإنتاجي للموجودات وتعديلها إن لزم عند نهاية كل سنة مالية.
- تتراوح نسب الاستهلاك ما بين 2% إلى 25%
- عندما يقل المبلغ الممكن استرداده من أي من الممتلكات وآلات والمعدات عن صافي قيمتها الدفترية فإنه يتم تخفيض قيمتها إلى القيمة الممكن استرداها وتسجل قيمة التدني في قائمة الدخل (إيضاح 6-2).
- تحدد الأرباح أو الخسائر الناتجة عن استبعاد الممتلكات والآلات والمعدات بالاستناد إلى الفرق بين القيمة الدفترية وعائداتها ويتم تسجيلها في قائمة الدخل.

### 5-2 أعمال تحت التنفيذ

تظهر المشاريع تحت التنفيذ بالكلفة وتتضمن كلفة الإنشاءات ومعدات خط الإنتاج والمصاريف المباشرة. ولا يتم استهلاك الأعمال تحت التنفيذ إلا حين اكتمال الموجودات المتعلقة بها لتصبح جاهزة للاستخدام.

### 6-2 التدني في قيمة الموجودات غير المالية

يتم مراجعة الموجودات غير المالية لكي يتم تحديد خسارة التدني في قيمتها عندما تشير الأحداث أو التغيرات في الظروف إلى أن القيمة الدفترية قد لا تكون قابلة للاسترداد. يتم احتساب خسارة التدني في القيمة بمقدار المبلغ الذي تتجاوز به القيمة الدفترية للموجودات عن القيمة الممكن استردادها. والقيمة الممكن استردادها هي القيمة العادلة للموجودات بعد تنزيل تكاليف البيع أو القيمة من الاستخدام أيهما أعلى. ولأغراض تقييم تدني القيمة، يتم تجميع الموجودات في أدنى المستويات التي يوجد لها تدفقات نقدية يمكن تحديدها بشكل منفصل (وحدات توليد النقد). يتم مراجعة الموجودات غير المالية التي تعرضت لتدني في قيمتها لاحتمال عكس انخفاض القيمة بتاريخ كل تقرير مالي للشركة.

## 7-2 الموجودات المالية بالقيمة العادلة

إن الموجودات المالية بالقيمة العادلة هي موجودات مالية (خلافًا للمشتقات المالية) إما يتم تحديدها ضمن هذه الفئة أو لا ينطبق تصنيفها على أي من التصنيفات الأخرى.

- يتم تصنيف هذه الموجودات ضمن الموجودات غير المتداولة إلا إذا كان لإدارة الشركة النية لبيع هذه الاستثمارات خلال 12 شهراً من تاريخ قائمة المركز المالي.
- يتم إثبات الموجودات المالية المتوفرة للبيع بالقيمة العادلة عند الشراء مضافاً إليها مصاريف الاقتناء. ويعاد تقييمها في تاريخ القوائم المالية بالقيمة العادلة ويتم تسجيل التغيرات اللاحقة في القيمة العادلة في قائمة الدخل الشامل في نفس الفترة. (معياري 9)
- عند بيع أو انخفاض الاستثمارات المصنفة في بند المتوفرة للبيع، يتم إثبات التغير المتراكم في القيمة العادلة والظاهر في حقوق الملكية في قائمة الدخل كإيرادات أو خسائر ناتجة عن الاستثمارات.
- يمكن استرجاع خسارة التدني التي تم تسجيلها سابقاً في قائمة الدخل إذا ما تبين بموضوعية أن الزيادة في القيمة العادلة قد حدثت في فترة لاحقة لتسجيل خسائر التدني، حيث يتم استرجاع خسائر التدني لأدوات الدين من خلال قائمة الدخل.
- تظهر الموجودات المالية التي لا يمكن تحديد قيمتها العادلة بشكل يعتمد عليه بالكلفة ويتم تسجيل أي تدني في قيمتها في قائمة الدخل.

## 8-2 الموجودات والمطلوبات الضريبية المؤجلة

إن الضرائب المؤجلة هي الضرائب المتوقعة دفعها أو استردادها نتيجة الفروقات الزمنية المؤقتة بين قيمة الموجودات في القوائم المالية والقيمة التي يتم احتساب الربح الضريبي على أساسها. يتم احتساب الضرائب المؤجلة وفقاً للنسب الضريبية التي يتوقع تطبيقها عند تسوية الالتزام الضريبي أو تحقيق الموجودات الضريبية.

## 9-2 المخزون

يتم تسعير المخزون بالكلفة أو بصافي القيمة القابلة للاسترداد أيهما أقل. يتم تحديد الكلفة باستخدام طريقة المتوسط المرجح تشمل كلفة المخزون الجاهز وتحت التصنيع (البضاعة شبه الجاهزة) المواد الخام مضافاً إليها الرواتب والأجور المباشرة وتكاليف الإنتاج المباشرة ومصاريف الإنتاج غير المباشرة. إن القيمة القابلة للاسترداد هي قيمة البيع التقديرية ضمن النشاط الاعتيادي للشركة بعد تنزيل مصاريف البيع المتوقعة. يتم تكوين مخصص للبضاعة نتيجة تدني الأسعار أو معيب بالبضاعة

**10-2 ذمم تجارية مدينة**

تمثل الذمم التجارية المدينة مبالغ مستحقة من عملاء مقابل بيع بضائع ضمن النشاط الاعتيادي للشركة. ويتم تصنيف الذمم التجارية المدينة كموجودات متداولة إذا كانت مستحقة القبض خلال سنة واحدة أو أقل وموجودات غير متداولة إذا كانت مستحقة القبض خلال أكثر من سنة. يتم الاعتراف الأولي بالذمم التجارية المدينة بقيمتها العادلة وتقاس لاحقاً على أساس الكلفة المطفأة باستخدام طريقة الفائدة الفعلية وبعد تنزيل مخصص التدني في القيمة.

**11-2 التدني في قيمة الموجودات المالية**

تقوم الشركة بمراجعة القيم المثبتة للموجودات المالية في تاريخ القوائم المالية لتحديد فيما إذا كانت هنالك مؤشرات تدل على تدني في قيمتها افرادياً أو بالاجمالي وفي حالة وجود مثل هذه المؤشرات يتم تقدير القيمة القابلة للاسترداد من أجل تحديد خسارة التدني.

يتم تكوين مخصص التدني للذمم المدينة التجارية عندما يتوفر الإثبات بأن الشركة لن تتمكن من تحصيل جميع المبالغ المستحقة وفقاً لشروط الدين الأصلية. إن مواجهة المدين لمصاعب مالية هامة أو وجود احتمالية للإفلاس أو إعادة الهيكلة المالية للمدين والتخلف أو التأخير في الدفع هي مؤشرات على وجود تدني في الذمم المدينة. تمثل قيمة المخصص الفرق ما بين القيمة الدفترية للموجودات والقيمة الحالية للتدفقات النقدية المتوقعة المخصومة بسعر الفائدة السوقية يتم تخفيض القيمة الدفترية للموجودات باستخدام حساب مخصص. ويتم إدراج الخسارة في قائمة الدخل. يتم شطب الذمم التجارية المدينة غير القابلة للتحصيل في حساب مخصص تدني الذمم التجارية. و في حال تحصيل الذمم التي تم شطبها سابقاً يتم تسجيلها ضمن الإيرادات الأخرى في قائمة الدخل.

**12-2 النقد وما في حكمه**

يتكون النقد وما في حكمه من النقد في الصندوق ولدى البنوك بتواريخ استحقاق ثلاثة أشهر.

**13-2 ذمم تجارية دائنة**

تتمثل الذمم الدائنة بالمبالغ المالية المستحقة على الشركة مقابل البضائع والخدمات المقدمة من الموردين ضمن نشاط الشركة الاعتيادي. يتم تصنيف الذمم التجارية كمطلوبات متداولة إذا كانت مستحقة خلال سنة واحدة أو أقل كمطلوبات غير متداولة إذا كانت مستحقة الدفع خلال فترة أكثر من سنة. يتم الاعتراف الأولي بالذمم الدائنة بالقيمة العادلة ومن ثم تدرج بالكلفة المطفأة باستخدام طريقة الفائدة الفعلية.

**14-2 مخصصات**

يتم تسجيل المخصصات عندما يترتب على الشركة التزام قانوني حالي أو متوقع نتيجة لأحداث سابقة على أن يكون من المحتمل حصول تدفقات نقدية لتسديد هذا الالتزام، وأنه بالإمكان تقدير قيمتها بصورة موثوقة بها.

**15-2 القروض**

يتم الاعتراف بالقروض في البداية على أساس القيمة العادلة، بالصافي من التكاليف المتكبدة من العملية، ومن ثم تدرج القروض بالكلفة المطفأة. يتم إثبات أية فروقات بين المبالغ المستلمة (بعد حسم تكاليف العملية) وقيمة السداد في قائمة الدخل الشامل خلال فترة عمر القرض باستخدام طريقة الفائدة الفعلية.

**16-2 الاعتراف بالإيرادات**

تمثل الإيرادات القيمة العادلة للمبلغ النقدي المستلم أو المدين للمخزون المباع ضمن النشاط الاعتيادي للشركة. تظهر الإيرادات صافية من الضرائب المضافة والمرتجعات والخصومات الممنوحة. تقوم الشركة بالاعتراف بالإيرادات عندما يتم قياس الإيرادات بشكل موثوق به ويكون من المرجح تدفق منافع اقتصادية مستقبلية للشركة.

#### - مبيعات البضائع

يتم الاعتراف بإيراد بيع البضائع عند استلام العميل للبضائع وانتقال مخاطر الملكية له.

#### 17-2 ضريبة الدخل

تحتسب مصاريف الضرائب المستحقة على أساس الأرباح الخاضعة للضريبة، وتختلف الأرباح الخاضعة للضريبة عن الأرباح المعلنة في القوائم المالية لأن الأرباح المعلنة تشمل إيرادات غير خاضعة للضريبة، أو مصاريف غير قابلة للتنازل في السنة المالية وإنما في سنوات لاحقة، أو الخسائر المتراكمة المقبولة ضريبياً، أو بنود ليست خاضعة أو مقبولة للتنازل لأغراض ضريبية.

تحتسب الضرائب بموجب النسب الضريبية المقررة بموجب القوانين والأنظمة والتعليمات.

#### 18-2 مزايا الموظفين

بخصوص خطط المزايا محددة المشاركة فإن الشركة تقوم بدفع مشاركات بشكل إجباري لصندوق تأمين التقاعد والمُدار من قبل مؤسسة حكومية (مؤسسة الضمان الاجتماعي). لا يترتب على الشركة أي التزامات أخرى عند دفع مشاركتها ويتم إدراج هذه المشاركات كمصروف الضمان الاجتماعي عند استحقاقها.

#### 19-2 فئات الأدوات المالية

2024	2025	
دينار	دينار	
<u>الموجودات حسب قائمة المركز المالي</u>		
		الذمم المدينة
22,440	34,617	ذمم تجارية مدينة
		أرصدة مدينة أخرى
23,755	31,865	(باستثناء المصاريف المدفوعة مقدماً والتأمينات والأمانات)
65,125	21,175	نقد في الصندوق ولدى البنوك
<b>111,320</b>	<b>87,657</b>	
<u>المطلوبات حسب قائمة المركز المالي</u>		
322,670	202,670	قروض
2,254,832	191,148	مبالغ مستحقة لجهات ذات علاقة
120,445	179,100	ذمم تجارية دائنة
583,250	287,485	أرصدة دائنة أخرى (باستثناء الالتزامات القانونية)
<b>3,281,197</b>	<b>860,403</b>	

**(3) التقديرات والاجتهادات المحاسبية ذات الأهمية**

تجري الشركة تقييماً مستمراً للتقديرات والاجتهادات المحاسبية التي تستند إلى الخبرة السابقة وعوامل أخرى بما في ذلك توقعات الأحداث المرتقبة التي يعتقد أنها معقولة استناداً إلى الظروف الراهنة.

تقوم الشركة بإعداد تقديرات وافتراضات تتعلق بالمستقبل. أن التقديرات المحاسبية الناتجة بطبيعتها نادراً ما تساوي النتائج الفعلية ذات الصلة. تتمثل التقديرات والافتراضات التي لها مخاطر كبيرة وتسبب تعديلاً جوهرياً على القيم الدفترية للموجودات والمطلوبات خلال السنة المالية القادمة فيما يلي:

**أ. مخصص تدني الذمم المدينة**

تقوم الشركة بتكوين مخصص الذمم التجارية المدينة وفقاً للسياسة المحاسبية المبينة في (إيضاح 2-10). يتم مقارنة القيم القابلة للاسترداد من الذمم التجارية المدينة مع القيمة الدفترية لهذه الذمم، وذلك لتحديد قيمة المخصص. إن هذه المخصصات تتطلب استخدام تقديرات.

**ب. القيمة العادلة**

الأدوات المالية المسجلة بالقيمة العادلة تستند إلى طريقة التقييم، حيث يتم تعريف المستويات المختلفة على النحو التالي:

- المستوى 1: الأسعار المعلنة لموجودات أو المطلوبات في أسواق نشطة.
- المستوى 2: الأسعار المعلنة في الأسواق النشطة لموجودات ومطلوبات مالية مشابهة، أو طرق تقييم أسعار أخرى تكون المعطيات الجوهرية لها مبنية على معلومات سوقية.
- المستوى 3: طريقة التسعير التي لا تكون فيها جميع المعطيات الجوهرية مبنية على معلومات سوقية يمكن ملاحظتها.
- تتمثل الأدوات المالية في الموجودات المالية والمطلوبات المالية.
- تتكون الموجودات المالية من النقد في الصندوق ولدى البنوك والذمم المدينة وبعض الأرصدة المدينة الأخرى. كما تتكون المطلوبات المالية من الذمم الدائنة والقروض وبعض الأرصدة الدائنة الأخرى.
- تقوم الشركة بتقييم القيمة العادلة للموجودات المالية عند عدم توفر أسعار معلنة أو عدم وجود تداول نشط عن طريق واحدة من الطرق التالية:
- مقارنتها بالقيمة السوقية الحالية لأداة مالية مشابهة إلى حد كبير.
- تحليل التدفقات النقدية المستقبلية وخصم التدفقات النقدية المتوقعة بنسبة مستخدمة في أداة مالية مشابهة لها

**ج. ضريبة الدخل**

تخضع الشركة لضريبة الدخل وبالتالي فإن ذلك يتطلب اجتهادات كبيرة في تحديد مخصص ضريبة الدخل. تقوم الشركة بإثبات مطلوبات ضريبة الدخل بناءً على توقعاتها حول ما إذا كان سينتج عن التدقيق الضريبي أية ضريبة إضافية. إذا كان التقدير النهائي للضريبة مختلفاً عما تم تسجيله فإن الفروقات ستؤثر على ضريبة الدخل الحالية في الفترة التي يتبين فيها وجود تلك الفروقات.

**(4) ممتلكات وآلات ومعدات :**

التكلفة التاريخية 2025	الأرض	مباني وإنشاءات	موجودات مكتبية	اليات وسيارات	الاجهزة والكمبيوترات	خط الانتاج	الاجمالي
الرصيد في 2025-01-01	1,409,835	1,079,591	26,457	57,537	110,477	3,844,314	6,528,211
الاضافات	0	21,534	4,285	0	9,141	21,847	56,807
الاستبعادات/تعديل	0	(2,400)	0	0	0	2,400	0
الرصيد في 2025-12-31	1,409,835	1,098,725	30,742	57,537	119,618	3,868,561	6,585,018
مجمع الاستهلاك 2025	الأرض	مباني وإنشاءات	موجودات مكتبية	اليات وسيارات	الاجهزة والكمبيوترات	خط الانتاج	الاجمالي
الرصيد في 2025-01-01	0	254,043	26,349	52,293	76,999	1,162,602	1,572,286
الاضافات	0	20,980	146	5,243	5,359	94,516	126,244
الاستبعادات	0	0	0	0	0	0	0
الرصيد في 2025-12-31	0	275,023	26,495	57,536	82,358	1,257,118	1,698,530
<b>القيمة الدفترية 2025</b>	<b>1,409,835</b>	<b>823,702</b>	<b>4,247</b>	<b>1</b>	<b>37,260</b>	<b>2,611,443</b>	<b>4,886,488</b>
التكلفة التاريخية 2024	الأرض	مباني وإنشاءات	موجودات مكتبية	اليات وسيارات	الاجهزة والكمبيوترات	خط الانتاج	الاجمالي
الرصيد في 2024-01-01	1,409,835	1,079,410	26,457	57,537	109,544	3,826,514	6,509,297
الاضافات	0	181	0	0	933	17,800	18,914
الاستبعادات	0	0	0	0	0	0	0
الرصيد في 2024-12-31	1,409,835	1,079,591	26,457	57,537	110,477	3,844,314	6,528,211
مجمع الاستهلاك 2024	الأرض	مباني وإنشاءات	موجودات مكتبية	اليات وسيارات	الاجهزة والكمبيوترات	خط الانتاج	الاجمالي
الرصيد في 2024-01-01	0	235,878	26,323	47,191	73,648	1,114,588	1,497,628
الاضافات	0	18,165	26	5,102	3,351	48,014	74,658
الاستبعادات	0	0	0	0	0	0	0
الرصيد في 2024-12-31	0	254,043	26,349	52,293	76,999	1,162,602	1,572,286
<b>القيمة الدفترية 2024</b>	<b>1,409,835</b>	<b>825,548</b>	<b>108</b>	<b>5,244</b>	<b>33,478</b>	<b>2,681,712</b>	<b>4,955,925</b>

**(5) موجودات مالية بالقيمة العادلة**

2024	2025	
دينار	دينار	
283,651	283,651	رصيد الموجودات بداية السنة
(48,242)	(48,242)	تخفيض قيمة عادلة
235,409	235,409	رصيد الموجودات نهاية السنة
163,859	163,859	عدد الأسهم

- هذه الأسهم تمثل استثمارات الشركة في شركة صناعة الحديد والصلب الأردنية، علماً بأن هذه الشركة قامت بتوزيع أرباح على المساهمين، وهي شركة مساهمة محدودة المسؤولية وأسهمها غير مدرجة في السوق المالي

**(6) موجودات ضريبية مؤجلة:**

2024	2025	
دينار	دينار	
141,665	93,751	رصيد بداية السنة
(47,914)	(34,746)	التغيير في المنافع الضريبية
93,751	59,005	رصيد نهاية السنة

**(7) مخزون:**

2024	2025	
دينار	دينار	
1,152,582	194	البضاعة الجاهزة
463,412	1,205	المواد الخام
18,319	16,953	قصاير وخردة وبرادة
26,929	25,528	مواد إنتاج مساعدة
114,321	-	بضاعة (بليت بالطريق)
521,709	392,052	قطع غيار
2,297,272	435,932	

- تم تقييم مخزون القصاير والخردة والبرادة بالقيمة القابلة للاسترداد (القيمة السوقية)، أما البليت الخام والمواد المساعدة وقطع الغيار بسعر التكلفة.

**(8) ذمم تجارية مدنية: القيمة العادلة للذمم المدينة تعادل القيمة الدفترية لتلك الذمم كما في 31 كانون الأول 2025.**

2024	2025	
دينار	دينار	
225,924	34,617	الذمم المدينة
(203,484)	-	مخصص تدني الذمم المدينة
22,440	34,617	الذمم المدينة بعد المخصص



(9) أرصدة مدينة أخرى

2024	2025	
دينار	دينار	
4,401	4,792	مصاريف مدفوعة مقدماً
31,302	31,302	تأمينات مستردة
210	200	سلف وإصابات
23,545	31,665	أخرى
5,835	-	أمانات ضريبة دخل خدمات
65,293	67,959	

(10) النقد وما في حكمه

2024	2025	
دينار	دينار	
3,931	11	نقد وشيكات في الصندوق
61,194	21,164	نقد لدى البنوك
65,125	21,175	

(11) رأس المال المصرح به والمكتتب والمدفوع: يبلغ رأس مال الشركة المدفوع 2,941,768 دينار وبلغ رأس مال الشركة المصرح به 3,000,000 دينار أردني. ولانتهاء الفترة القانونية لتسديد كامل الجزء غير المكتتب به من رأس مال الشركة المصرح به يصبح رأس مال الشركة (المصرح به والمكتتب والمدفوع 2941768 دينار أردني، بموجب كتاب مركز إيداع الأوراق المالية رقم 2661/8/1 تاريخ 2018/06/03).

(12) احتياطي إجباري

يمثل رصيد الاحتياطي ما نسبته 25% من رأس المال، حيث أن الشركة توقفت عن الاقتطاع بعد أن وصلت لهذه النسبة.

(13) القروض

2024	2025	
دينار	دينار	
322,670	202,670	قروض قصيرة الأجل
322,670	202,670	رصيد قروض آخر السنة

(14) معاملات مع جهات ذات علاقة

تشمل الجهات ذات العلاقة المساهمين الرئيسيين وأعضاء مجلس الإدارة والإدارة التنفيذية العليا للشركة والشركات المسيطر عليها أو عليها تأثير جوهري بشكل مباشر أو غير مباشر من قبل تلك الجهات، وفيما يلي المعاملات مع الجهات ذات العلاقة:

2024	2025	
دينار	دينار	
2,254,832	191,148	مبالغ مستحقة إلى جهات ذات علاقة
		شركه نصري المفلح وشركاه التجارية

(15) أرصدة دائنة أخرى

2024	2025	
دينار	دينار	
70,774	41,146	أمانات أرباح مساهمين
171,654	10,155	أمانات ضريبة المبيعات
71,336	14,393	مصاريف مستحقة الدفع
40,945	33,557	رواتب الإدارة العليا المستحقة
4,870	5,203	مؤسسة الضمان الاجتماعي
46,017	82,360	مصاريف مستحقة لشركة الكهرباء الأردنية
125,923	119,671	مخصص التزامات قد تطرأ
3,559	10,552	مخصص إجازات موظفين
46,145	22,145	مرايحة مستحقة
71,035	86,860	مخصص مكافأة نهاية الخدمة
74,200	-	شيكات آجلة الدفع
726,458	426,042	

(16) تكلفة المبيعات

2024	2025	
دينار	دينار	
13,944,342	2,091,254	مواد خام
1,064,341	1,821,442	مصاريف صناعية
15,008,683	3,912,696	تكلفة الإنتاج
-	4,634	شراء منتجات جاهزة
858,414	1,173,968	المنتجات الجاهزة أول المدة
15,867,097	5,091,298	المنتجات المتاحة للبيع
(1,173,968)	(17,146)	المنتجات الجاهزة آخر المدة
14,693,129	5,074,152	تكلفة المبيعات

(17) المبيعات

2024	2025	
دينار	دينار	
14,890,409	5,654,636	مبيعات محلية
14,890,409	5,654,636	

(18) مصاريف إدارية

2024	2025	
دينار	دينار	
183,097	166,274	رواتب وأجور
15,028	13,112	ضمان اجتماعي
21,630	27,197	حراسة
27,344	20,650	مصاريف حكومية
3,182	2,621	تأمين وعلاجات
4,000	3,100	أتعاب مهنية
5,000	5,000	أتعاب تدقيق حسابات
1,848	2,889	ضيافة ومواد تنظيف
3,000	3,000	كهرباء
4,521	4,721	برق وبريد وهاتف
1,974	1,146	قرطاسيه ومطبوعات
856	4,823	صيانة
6,151	6,482	مصاريف تأمين
3,973	3,971	مصاريف سيارات إدارية
1,688	3,145	أخرى
120	-	مكافأة نهاية الخدمة إداريين
-	1,318	مصاريف سفر خارجي
283,412	269,449	إجمالي المصاريف

(19) مصاريف صناعية أخرى

تمثل المصاريف الصناعية من رواتب واجور وكهرباء ومياه واستهلاكات وغيرها من مصاريف صناعية تتكبدها الشركة في فترات غير انتاجية أما بسبب اعمال صيانة أو بسبب عدم توفر المادة الأولية للإنتاج، أي هي انعكاس للطاقة غير المستغلة للمصاريف الصناعية الثابتة.

2024	2025	
دينار	دينار	
179,507	-	مصاريف صناعية أخرى
179,507	-	

(20) الإيرادات الأخرى:

2024	2025	
دينار	دينار	
6,000	7,000	إيراد إيجار خزانات فيول
1,766	645	إيرادات أخرى
7,766	7,645	

(21) الدخل الخاضع للضريبة (الكشف المعدل):

2024	2025	
25,112	465,561	ربح السنة قبل الضريبة
-	(155,666)	ينزل ارباح استثمارات أسهم شركات
-	38,918	يضاف حصة ارباح الأسهم من المصاريف
(175,084)	-	عوائد تنظيم متحققة
(265,469)	-	مخصص الديون المشكوك في تحصيلها
203,686	-	تسويات قضايا (كوبري عام 2008)
120	-	يرد زيادة مخصص مكافأة الخدمة
(534)	-	يرجع تعديل مخصص اجازات
(468,762)	(643,846)	الخسائر المدورة
(680,931)	(295,033)	الدخل الخاضع للضريبة

(22) حصة السهم من ربح (خسارة) السنة

2024	2025	
دينار	دينار	
25,112	465,561	ربح (خسارة) السنة
2,941,768	2,941,768	المتوسط المرجح لعدد الأسهم خلال السنة (سهم)
0.009	0.158	حصة السهم الأساسية والمخفضة من ربح (خسارة) السنة (دينار/سهم)

**(23) إدارة المخاطر المالية****عوامل المخاطر المالية**

تعرض الشركة لمخاطر مالية مختلفة نتيجة لنشاطاتها، وتتضمن هذه المخاطر تأثير التقلبات في السوق (مخاطر تحويل العملات) ومخاطر الائتمان ومخاطر السيولة. يركز برنامج إدارة المخاطر الإجمالية للشركة على تخفيض التأثير السلبي المحتمل على النتائج المالية للشركة إلى الحد الأدنى.

**أ. مخاطر السوق****- مخاطر تحويل العملات**

إن جميع تعاملات الشركة هي بالدينار الأردني والدولار الأمريكي. ولم يطرأ أي تغيير جوهري على سعر الدولار الأمريكي مقابل الدينار الأردني خلال السنة.

**ب. مخاطر الائتمان**

لا تتوقع إدارة الشركة أية خسائر جوهريّة نتيجة عدم الالتزام من الزبائن والمؤسسات المالية.

**ج. مخاطر السيولة**

إن سياسة الشركة في تقليل مخاطر السوق تتمثل بتوفير السيولة النقدية لتلبية احتياجات الشركة من خلال قرض الشريك الاستراتيجي والمؤسسة الأردنية لتطوير المشاريع الاقتصادية.

يحلل الجدول أدناه المطلوبات المالية للشركة (غير مخصومة) إلى فئات معينة كما بتاريخ قائمة المركز المالي في 31 كانون الأول 2025 بناءً على تاريخ الاستحقاق للفترات المتبقية ومعدل الفائدة السوقية.

أقل من سنة	أكثر من سنة	
دينار	دينار	
<b>كما في 31 كانون الأول 2025</b>		
120,000	82,670	قروض
191,148		مبالغ مستحقة لجهات ذات علاقة
179,100		ذمم تجارية دائنة
167,814	119,671	أرصدة دائنة أخرى (باستثناء الالتزامات القانونية)
<b>كما في 31 كانون الأول 2024</b>		
120,000	202,670	قروض
2,254,832		مبالغ مستحقة لجهات ذات علاقة
120,445		ذمم تجارية دائنة
457,327	125,923	أرصدة دائنة أخرى (باستثناء الالتزامات القانونية)

**إدارة مخاطر رأس المال**

إن هدف الشركة من إدارة رأس المال هو الحفاظ على قدرة الشركة على الاستمرار مما يحقق عائد للمساهمين ويحافظ على بنية مثلى لرأس المال، مما يؤدي إلى تخفيض تكاليف رأس المال.

تقوم الشركة بمراقبة رأس المال من خلال مراقبة نسبة المديونية. يتم احتساب هذه النسبة بتقسيم صافي الديون على مجموع رأس المال، ويتم احتساب صافي الديون من خلال حصر مجموع القروض (القروض ومبالغ مستحقة لجهات ذات

علاقة)، بالصافي من النقد في الصندوق ولدى البنوك، كما هو مبين في قائمة المركز المالي. أما مجموع رأس المال فيتم احتسابه من خلال إضافة حقوق المساهمين إلى صافي الديون، كما هو مبين في قائمة المركز المالي.

بلغت نسبة المديونية كما يلي:

2024	2025	
دينار	دينار	
2,697,947	572,918	مجموع القروض
(65,125)	(21,175)	النقد وما في حكمه
2,632,822	551,743	صافي الديون
4,310,810	4,741,625	مجموع حقوق الملكية
6,943,632	5,293,368	مجموع رأس المال
٪38	٪10	نسبة المديونية

#### (24) الوضع الضريبي

من المتوقع وقبل اجتماع الهيئة العامة العادي القادم أن تكون دائرة ضريبة الدخل والمبيعات قد قامت بالتدقيق على اقرارات ضريبة الدخل وقرارات ضريبة المبيعات لغاية كانون أول 2025، علماً بأن اقرارات ضريبة الدخل مدققة لغاية كانون أول 2023 وقرارات ضريبة المبيعات مدققة لغاية آذار 2024

#### (25) الاسعار التحويلية في معاملات الاطراف ذات العلاقة

-تتبع الشركة سياسة الاسعار التحويلية في المعاملات مع الأطراف ذات العلاقة (وفقاً لقانون ضريبة الدخل - نظام رقم (40) لسنة 2022 نظام الاسعار التحويلية لغايات ضريبة الدخل والتعليمات التنفيذية رقم (3) لسنة 2022 الخاصة بالاسعار التحويلية وتستخدم طريقة السعر المقارن في اعتماد الاسعار التحويلية ولم يكن هنالك فروقات في مصروف ضريبة الدخل نتيجة اتباع هذه السياسة.

#### (26) التزامات محتملة

لا يوجد على الشركة بتاريخ القوائم المالية التزامات محتملة كما في 31 كانون الأول 2025 بخلاف كفالة بنكية قيمتها خمسة آلاف دينار وهي كفالة استقدام عمالة أجنبية، أما عن قضايا مرفوعة من /أو على الشركة فكما ورد في كتاب محامي الشركة فأن القضايا المقامة من أو على الشركة قيد النظر وسيكون البت فيها للقضاء، كما أن الشركة قد تحوطت لاي التزامات قد تطرأ من خلال المخصصات.